



AJUNTAMENT DE
SANT BOI DE LLOBREGAT



“L'accés dels Santboians a la cultura i a la societat de la informació”.

DOCUMENT:

ENQUESTA CIUTADANA SOBRE ACCÉS A TECNOLOGIES DE LA INFORMACIÓ I LA COMUNICACIÓ (TIC) A SANT BOI DE LLOBREGAT

Edició 2009

Resultats bàsics provisionals i Avenç de dades



ENQUESTA CIUTADANA SOBRE ACCÉS A TECNOLOGIES DE LA INFORMACIÓ I LA COMUNICACIÓ A SANT BOI DE LLOBREGAT Edició 2009

1. INTRODUCCIÓ.

1.1. Antecedents i justificació.

A finals de 1999 es va realitzar una enquesta sobre ús de biblioteques i accés a la Societat de la Informació que va permetre obtenir els primers resultats sobre ús d'internet entre la població de Sant Boi. Aquesta enquesta s'emmarcava dintre del context del Pla de Biblioteques, i a més de tractar sobre aquest tema, també contenia elements per a la definició del futur mapa de lectura pública.

Tres anys després, es va fer palesa la conveniència de posar al dia aquelles dades donat l'accelerat ritme de creixement i canvi dintre d'aquest sector, i per tal de planificar futures actuacions a partir de dades que reflexin la realitat actual, especialment tenint en compte que les dades anteriors es referien al període de temps just abans de la popularització de les tarifes planes i les connexions ADSL. La mateixa motivació va portar a renovar aquest estudi l'any 2007.

A finals de l'any 2008 es planteja la redacció d'un Pla Director Participatiu de la Societat de la Informació en col·laboració amb el consorci Localret, dins el qual s'emmarca el present estudi, que és de molt més gran abast que estudis anteriors.

Els resultats que presentem a aquest document són tan sols l'explotació de les dades bàsiques incloses a l'estudi. El resultat complet d'aquest estudi inclourà molta més informació de la que aquí es mostra, a més d'incloure també un estudi sobre la utilització de TICs a les empreses i els comerços de Sant Boi.

1.2. Metodologia.

El mètode emprat per a obtenir les dades desitjades ha estat una enquesta per mostreig, tenint en compte quotes per edat, sexe i districte de residència.

La població inclosa a l'estudi, això és, la població objectiu, són aquelles persones a partir de 12 anys residents a Sant Boi. Aquest conjunt de població el formen unes 72.000 persones, el que representa gairebé el 90% del total de població.

La mostra resultant definitiva és de 911 persones, el que permet obtenir uns resultats pel conjunt amb un error mostral relatiu associat del $\pm 3,2\%$ amb una confiança del 95,5%.



1.3. Treball de camp i mostra efectiva.

El treball de camp es va portar a terme per part d'un equip de quatre enquestadores que van visitar el domicili de les persones seleccionades per a la mostra, sempre respectant totes les quotes previstes per edat, sexe i districte per tal de garantir la representativitat de la mostra resultant.

Aquest treball de camp es va realitzar durant els mesos de desembre de 2008 i gener de 2009.



2. RESULTATS

2.1. Disposició i ús d'equipament informàtic a les llars.

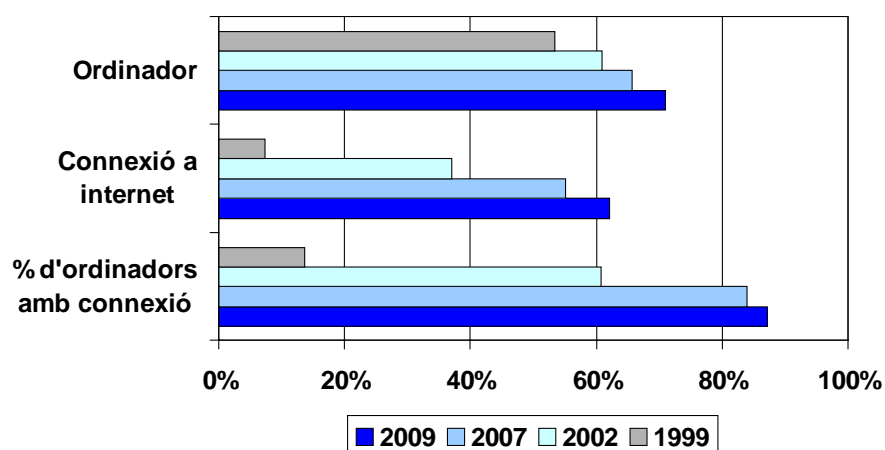
En un 71% de les llars visitades disposen d'ordinador. En anteriors treballs s'havia inclòs una distinció entre ordinador multimèdia i ordinador no multimèdia, però ja a l'anterior edició de l'enquesta es va suprimir el concepte "ordinador no multimèdia", ja que és un tipus de maquinari en desús. Del total de llars, en un 62,2% del total trobem que disposen de connexió a internet. Això equival a dir gairebé 9 de cada 10 ordinadors domèstics estan connectats a internet.

Respecte de les dades anteriors, de març de 2007, la proporció d'ordinadors amb connexió a internet ha seguit augmentant però alentint ritmes anteriors, ja que la situació de partida el 2007 ja era una situació amb la immensa majoria d'ordinadors connectats a internet. Amb una perspectiva temporal més ampla, des del 1999 aquestes xifres han crescut enormement, fa 10 anys només un 7,3% de les llars disposaven de connexió a internet i sols estaven connectats a la xarxa el 13,7% del total d'ordinadors.

El nombre d'ordinadors domèstics ha crescut moderadament (71% de llars amb ordinador front el 66% del 2007), com també ho ha fet el nombre d'aquests connectats a la xarxa, un 84% d'ordinadors amb connexió a internet el 2007 front l'actual 87,2%.

Equipament informàtic a les llars	Des. 1999	Oct. 2002	Març 2007	Gener 2009
Ordinador	53,4%	61,0%	65,7%	71,0%
Connexió a internet	7,3%	37,1%	55,1%	62,2%
% d'ordinadors amb connexió	13,7%	60,8%	83,9%	87,2%

Equipament informàtic a la llar





2.2. Ús d'internet.

Del total d'enquestats, un 60,2% va manifestar haver fet servir algun cop internet. El restant 39,8% no ho ha fet mai.

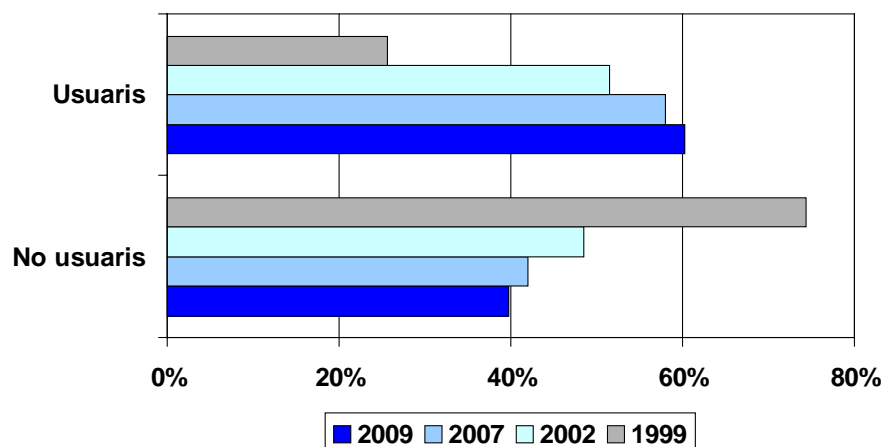
Durant els dos darrers anys el nombre de persones que han fet servir o fan servir internet ha augmentat en 2,2 punts percentuals. Aquesta dada reflexa un cert alentiment en l'increment del nombre d'usuaris, fet que ja es va constatar a l'estudi de l'any 2007 comparant-lo amb períodes anteriors, ja que per exemple en el període 1999-2002 el nombre total d'usuaris es va doblar.

Aquest petit increment del nombre d'usuaris es dona al mateix temps que un petit increment en la freqüència d'ús.

Davant el fet que a cada nova edició de l'enquesta els increments tant en nombre d'usuaris com en freqüència d'ús són menors, cal plantejar-se si s'està arribant a una situació d'assoliment del màxim nombre d'usuaris possibles o si bé encara hi ha persones que poden incorporar-se a la utilització d'aquestes tecnologies.

Usuaris d'internet	<i>Des. 1999</i>	<i>Oct. 2002</i>	<i>Març 2007</i>	Gener 2009
Usuaris algun cop	25,6%	51,5%	58,0%	60,2%
No usuaris	74,4%	48,5%	42,0%	39,8%

Usuaris d'internet en alguna ocasió



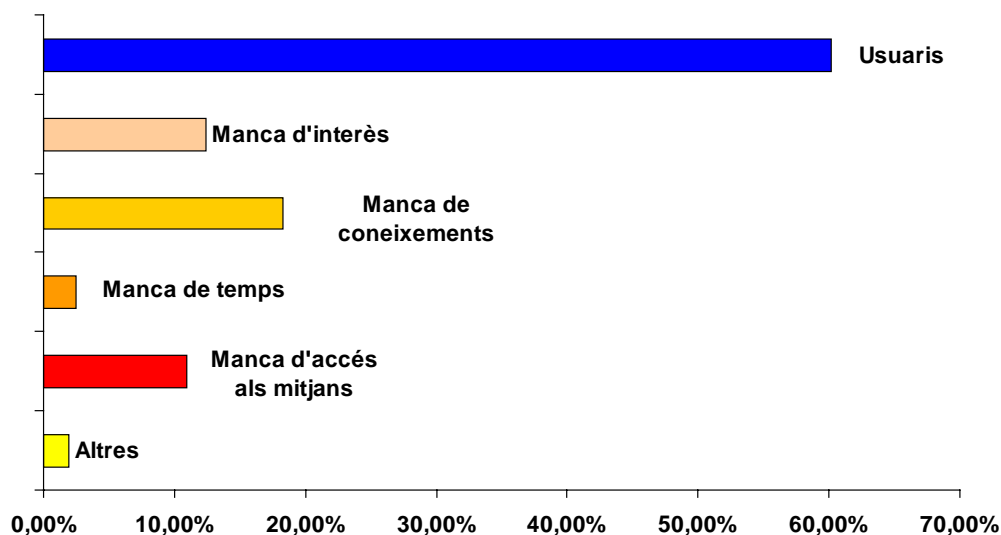


De les persones que van contestar no haver fet servir mai internet, els motius són ben diversos, destacant la percepció de no tenir prou coneixements per utilitzar internet (15%) i la manca d'interès (14,6%).

No usuaris: motius per no ser-ho.	<i>Des. 1999</i>	<i>Oct. 2002</i>	<i>Març 2007</i>	Gener 2009
Manca d'accés als mitjans necessaris	25,3%	15,4%	4,4%	10,9%
Manca de temps	2,3%	7,7%	3,4%	2,5%
Desconeixement	2,5%	1,7%	4,5%	-
Manca de coneixements	6,9%	8,0%	15,0%	18,3%
Manca d'interès	25,3%	10,1%	14,6%	12,4%
Cost de la connexió	-	-	-	1,6%
Preocupació per la seguretat	-	-	-	0,3%

En relació als resultats de l'any 2007, els principals canvis s'han donat a la quantitat de persones que manifesten no tenir accés als mitjans necessaris, que si llavors eren el 4,4% en l'actualitat són un 10,9%. En l'actualitat el motiu principal és la percepció de no tenir prou coneixements, i ha desaparegut del tot el cas de no saber què és internet o per què serveix (desconeixement). D'altra banda, un 12,4% manifesta no tenir cap interès a fer servir internet.

Usuaris vs. no usuaris





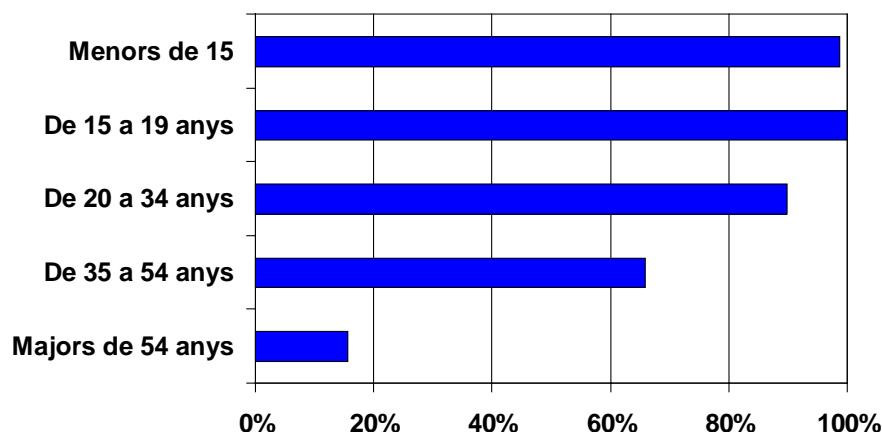
Els més joves són els que més utilitzen internet, especialment els menors de 20 anys: pràcticament el 100% dels enquestats menors de 20 anys van manifestar haver fet servir internet en alguna ocasió, xifra que és del 98,8% per als joves d'entre 12 i 15 anys i del 100% per als d'entre 16 i 19 anys.

La utilització entre les persones d'entre 20 i 34 anys és també força alta, del 89,9% del total de població d'aquesta edat, això és, aproximadament 9 de cada 10 han fet servir en alguna ocasió internet.

A partir dels 35 anys trobem cada cop menys persones que facin servir la xarxa, un 65,9% entre els d'entre 35 i 54 anys, fins situar la utilització d'internet entre la població major de 54 anys en un 15,5% del total de població.

Usuaris d'internet (almenys un cop) per grups d'edat		Menors de 16 anys	Entre 16 i 19 anys	Entre 20 i 34 anys	Entre 35 i 54 anys	Majors de 54 anys
Sí		98,78%	100,00%	89,86%	65,93%	15,52%
No, perquè...	No té accés	1,22%	-	1,45%	1,11%	1,38%
	Falta d'interès	-	-	1,93%	6,30%	31,38%
	Cost de la connexió	-	-	1,93%	1,48%	2,41%
	Falta de coneixements	-	-	3,38%	16,67%	38,97%
	No tenen ordinador o equip adequat	-	-	4,35%	4,44%	23,10%
	Li preocupa la seguretat	1,22%	-	-	-	0,69%
	No disposa de temps	-	-	-	3,33%	4,83%

Usuaris d'internet per grups d'edat



Existeixen algunes diferències quant a la utilització d'internet per part d'homes i dones, encara que no pas entre els menors de 20 anys, que són els que més fan servir la xarxa, pràcticament el 100%. A partir dels 20 anys, d'entre la població entre 20 i 34 anys, un 88% de dones en són usuàries, per un 91,5% d'homes usuaris d'internet.



Així doncs només podem parlar de diferències importants i significatives pels més grans, a on el grau d'utilització és menor. El 72% d'homes d'entre 35 i 54 anys utilitzen la xarxa, per un 62,4% d'usuàries de la mateixa edat. Aquesta situació és encara més evident pels majors de 54 anys: trobem un 25% d'usuaris homes per tan sols un 7,6% d'usuàries dones.

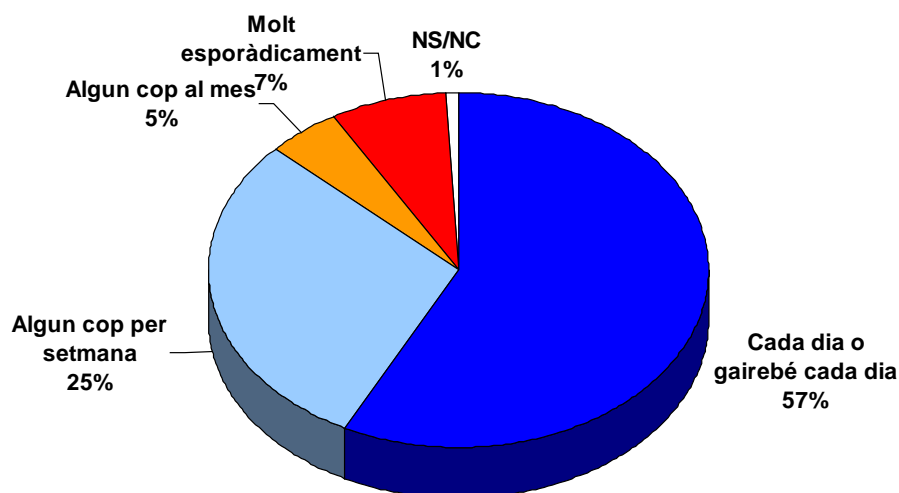
De les persones que van manifestar haver fet servir internet algun cop, distingirem dos grups, els usuaris habituals, que són aquells que fan un ús com a mínim setmanal, i usuaris esporàdics, tota la resta.

Segons les dades obtingudes a l'enquesta, els usuaris habituals representen el 87% del total d'usuaris (82% el 2007). Sobre el total de població major de 12 anys i més, els usuaris habituals d'internet són un 52,4%.

Usuaris: freqüència d'ús	Des. 1999	Oct. 2002	Març 2007	Gener 2009
Cada dia o gairebé cada dia	14,4%	43,5%	56,9%	57,4%
Algun cop a la setmana	28,3%	19,1%	25,3%	29,6%
Algun cop al mes	17,1%	11,1%	5,0%	4,8%
Molt esporàdicament	39,0%	26,3%	8,1%	7,3%

Respecte de les dades obtingudes l'any 2007, la proporció d'usuaris diaris es manté al voltant del 57% del total d'usuaris, i creix lleugerament la proporció dels utilitzen internet algun cop per setmana però no a diari, passant del 25,3% del 2007 a l'actual 29,6%. Com ja s'ha comentat en anteriors apartats, hi ha un lleu increment del nombre de punts de connexió, i una lleugera intensificació de l'ús de la xarxa, però els resultats no són gaire diferents als de l'any 2007.

Freqüència de l'ús d'internet



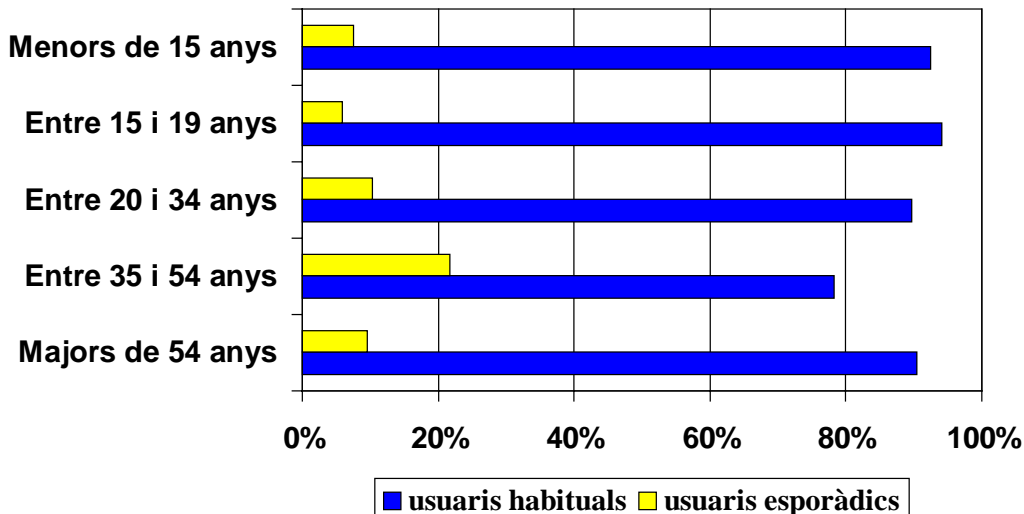


Per grups d'edat, la utilització diària o quasi diària és la majoritària a tots els grups d'edat. El grup d'edat amb menor utilització diària d'internet és el de la població d'entre 35 i 54 anys, a on un 26% dels usuaris d'internet va dir utilitzar-la algun cop a la setmana però no diàriament; és també dins aquest grup en el que es registra un més gran nombre d'usuaris que utilitzen internet esporàdicament, un 15% del total d'usuaris d'aquestes edats.

Freqüència d'ús d'internet per grups d'edat	<i>Menors de 16 anys</i>	<i>Entre 16 i 19 anys</i>	<i>Entre 20 i 34 anys</i>	<i>Entre 35 i 54 anys</i>	<i>Majors de 54 anys</i>
Cada dia o gairebé cada dia	57,5%	58,8%	61,7%	52,0%	61,9%
Algun cop a la setmana	35,0%	35,3%	27,9%	26,3%	28,6%
Algun cop al mes	2,5%	3,9%	5,5%	6,3%	2,4%
Molt esporàdicament	3,8%	2,0%	3,8%	14,9%	4,8%

En qualsevol cas la principal conclusió que es pot arribar analitzant la freqüència d'ús d'internet és que entre els que ja són usuaris els usos de major freqüència són els més habituals.

Freqüència de l'ús d'internet per grups d'edat





El principal ús que la població en general fa d'internet és la recerca d'informació de qualsevol tipus mitjançant navegació web, activitat que un 91,6% dels enquestats van dir fer habitualment.

En menor grau, altres serveis que s'utilitzen molt freqüentment són els serveis de missatgeria instantània tipus Messenger, un 64,4% dels usuaris el fan servir habitualment. Altres activitats a internet relacionades amb l'oci com ara descàrregues de vídeo, àudio o programes les fan habitualment un 47,5% dels usuaris enquestats, un 28,3% utilitza xats amb freqüència i un 26,4% utilitza jocs online habitualment.

Un 40,6% va manifestar llegir habitualment mitjans de comunicació a internet, i un 20,5% participa a fòrums.

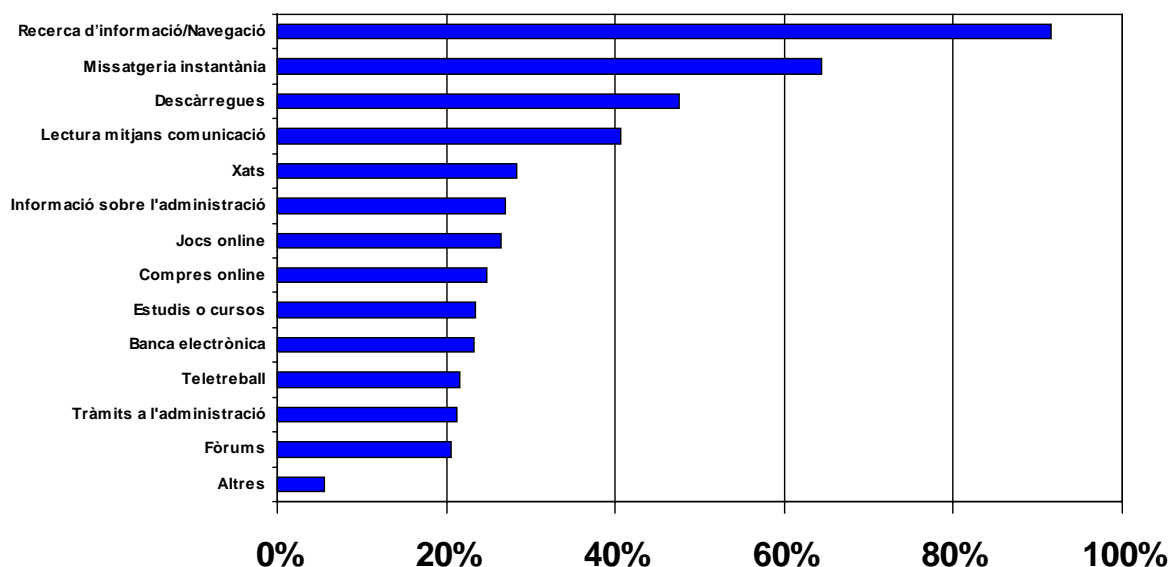
Respecte de les relacions amb l'administració pública via internet, el 27% habitualment busca informació sobre les administracions, i un 21,2% utilitza la xarxa per a fer tràmits.

En l'aspecte formatiu, un 23,5% diu fer servir internet habitualment per motius d'estudis o per rebre formació, i en l'aspecte laboral un 21,6% manifesta haver treballat a través de la xarxa.

Utilització de serveis a internet	
Recerca d'informació/Navegació	91,6%
Missatgeria instantània	64,4%
Descàrregues	47,5%
Lectura mitjans comunicació	40,6%
Xats	28,3%
Informació sobre l'administració	27,0%
Jocs online	26,4%
Compres online	24,8%
Estudis o cursos	23,5%
Banca electrònica	23,3%
Teletreball	21,6%
Tràmits a l'administració	21,2%
Fòrums	20,5%
Altres	5,6%



Grau d'utilització de serveis a internet



Per grups d'edat, en tots els casos l'activitat més freqüent és la navegació per a buscar informació de tot tipus, amb percentatges que oscil·len entre el 90 i el 100% dels usuaris per grup d'edat.

Entre els més joves, menors de 20 anys, hi ha més tendència que a la resta de grups a utilitzar serveis de missatgeria instantània (87% aprox.) i a jugar online (50% aprox.).

Al grup d'entre 20 i 34 anys les activitats que es porten a terme a la xarxa en major proporció que a altres grups d'edat són la lectura de mitjans de comunicació (53%) i les compres online (34%), així com utilitzar serveis de banca electrònica (34%) i treballar a través de la xarxa (29,5%).

El grup d'entre els 30 i els 54 anys és el grup definit per edat que més tendència té a utilitzar la xarxa per a buscar informació sobre l'administració pública (34%) o fer-hi tràmits (29,7%).

Per últim, entre els usuaris majors de 54 anys les activitats més freqüents, al marge de la navegació convencional, són llegir els mitjans de comunicació (57%) i la missatgeria instantània (52,4%). Cal recordar però que entre els majors de 54 anys tan sols un 15% aproximadament fa servir internet amb regularitat.



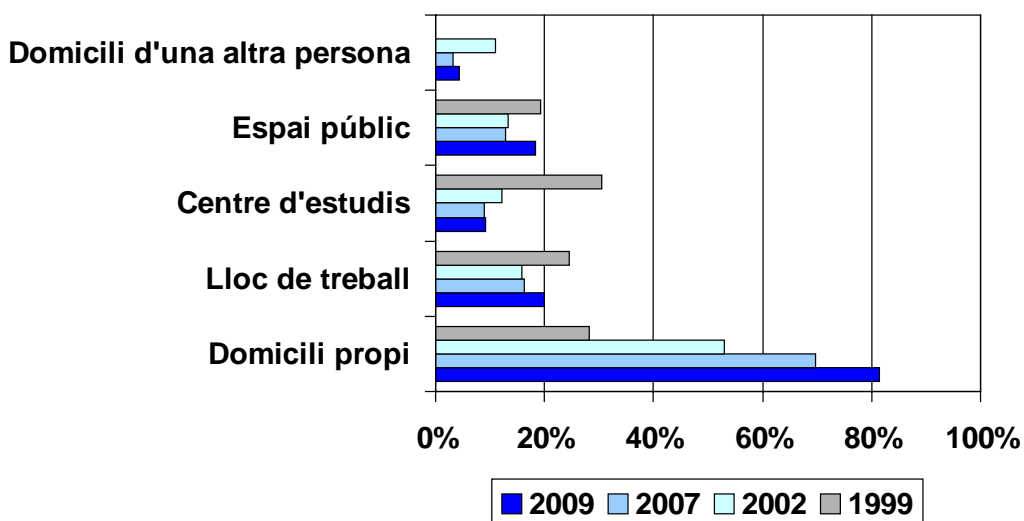
Utilització de serveis a internet	Menors de 16 anys	Entre 16 i 19 anys	Entre 20 i 34 anys	Entre 35 i 54 anys	Majors de 54 anys
Recerca d'informació/Navegació	97,5%	98,0%	88,5%	90,9%	90,5%
Missatgeria instantània	87,5%	86,3%	67,2%	48,6%	52,4%
Descàrregues	58,8%	64,7%	54,6%	32,6%	38,1%
Lectura mitjans comunicació	11,3%	47,1%	53,0%	36,0%	57,1%
Xats	27,5%	66,7%	33,3%	13,7%	23,8%
Informació sobre l'administració	3,8%	11,8%	32,8%	34,3%	33,3%
Jocs online	53,8%	45,1%	24,6%	13,1%	14,3%
Compres online	2,5%	19,6%	34,4%	26,3%	28,6%
Estudis o cursos	10,0%	51,0%	28,4%	17,7%	21,4%
Banca electrònica		7,8%	34,4%	28,6%	14,3%
Teletreball		27,5%	29,5%	21,7%	21,4%
Tràmits a l'administració	2,5%	5,9%	26,8%	29,7%	14,3%
Fòrums	11,3%	33,3%	27,9%	13,7%	21,4%
Altres	5,0%	2,0%	7,7%	5,1%	4,8%

Quant al lloc des d'on s'accedeix a la xarxa, en la major part dels casos aquest és el propi domicili de l'enquetat/ada. Recordem que actualment nou de cada deu ordinadors domèstics són connectats a internet. Mentre fa dos anys el un 70% dels usuaris d'internet es connectava des del seu domicili, actualment aquesta xifra supera el 80% del total d'usuaris. Les connexions fetes des del centre de treball, d'estudis o un espai públic com Casals de Barri, Biblioteques, Cibercafès o locutoris augmenten respecte del 2007, especialment el cas dels locutoris. En total, un 18,2% dels usuaris van manifestar connectar-se habitualment des d'algun espai públic, ja sigui públic o privat.

Usuaris: lloc de connexió	Des. 1999	Oct. 2002	Març 2007	Gener 2009
Domicili propi	28,30%	53,00%	69,8%	81,4%
Lloc de treball	24,60%	15,80%	16,3%	19,9%
Centre d'estudis	30,50%	12,10%	9,0%	9,1%
Espai públic	19,30%	13,20%	12,8%	18,2%
Domicili d'una altra persona	-	11,10%	3,30%	4,3%



Llocs des d' on es connecta a internet



El lloc des d'on és més habitual fer servir internet és el propi domicili, per a tots els grups d'edat, tot i que és remarcable que els més joves utilitzen a més amb una proporció important els centres d'estudi i els equipaments/serveis públics. En canvi, a partir dels 20 anys, la tendència a fer servir la connexió disponible des del lloc de treball es fa més habitual.

Els percentatges de la taula sota aquest text corresponen al percentatge respecte del total de població, no respecte del total d'usuaris per grup d'edat.

Lloc de connexió (per grups d'edat)	Menors de 16 anys	Entre 16 i 19 anys	Entre 20 i 34 anys	Entre 35 i 54 anys	Majors de 54 anys
A casa	75,61%	71,15%	65,22%	57,78%	14,14%
Al treball	-	1,92%	25,60%	15,93%	3,45%
Lloc d'estudi	34,15%	13,46%	5,80%	0,37%	-
Punts d'accés públic	4,88%	25,00%	8,21%	4,44%	0,69%
Altres punts d'accés	20,73%	26,92%	18,84%	4,07%	0,34%
Cibercafès	1,22%	3,85%	0,97%	-	-
Locutori	10,98%	13,46%	9,66%	2,22%	-
Locutori i un altre domicili	-	1,92%	0,97%	0,00%	-
Un altre domicili	8,54%	5,77%	3,38%	0,74%	0,34%
Altres no especificats	-	1,92%	3,86%	1,11%	-



3. COMPARATIVA.

Per tal de poder comparar les dades obtingudes a Sant Boi amb les de l'entorn, s'ha utilitzat l'estudi més recent a nivell català, que són els indicadors sobre la penetració i ús de les TICs a Catalunya, i que ofereixen l'Institut d'Estadística de Catalunya i la Secretaria de Telecomunicacions i Societat de la Informació de la Generalitat de Catalunya a la seva pàgina web. Les darreres dades disponibles corresponen a la primavera de 2008.

Tot i que hi ha un any de diferència entre els valors de Catalunya i els de Sant Boi, les xifres ens serviran per situar Sant Boi dins el contexte català quant a l'ús de les TICs.

Equipament a les llars.

La proporció de llars que disposen d'ordinador personal a Sant Boi és superior que al conjunt de Catalunya, mentre a Sant Boi el 71% de les llars disposen d'aquest tipus d'equip, pel conjunt de Catalunya aquest mateix valor és del 64,5%.

Pel que fa a llars amb connexió a internet, la proporció és bastant superior per Sant Boi que per Catalunya, un 62,2% de llars amb connexió a internet per un 54,4% al conjunt de Catalunya.

	Catalunya 2008	Sant Boi 2009
Ordinador Personal	64,5%	71,0%
Connexió a internet	54,4%	62,2%

Usuaris d'internet.

Com hem vist el nombre de llars de Sant Boi amb connexió a internet és superior en proporció al del conjunt català, però el nombre d'usuaris és lleugerament inferior al de Catalunya, parlant sempre en termes relatius: a Sant Boi el 33,8% de la població fa servir internet a diari, mentre a Catalunya és el 37,2%; la diferència és semblant pels usuaris habituals (inclou els diaris i els setmanals), ja que a Catalunya un 53,8% de la població fa servir internet amb freqüència almenys setmanal, mentre que a Sant Boi el percentatge d'usuaris habituals és del 51,3%, 2,5 punts percentuals inferior.

	Catalunya 2008	Sant Boi 2009
Usuaris diaris d'internet	37,2%	33,8%
Usuaris habituals d'internet ¹	53,8%	51,3%
Usuaris d'internet algun cop	61,8%	60,2%

La paradoxa entre les dades que mostren que a Sant Boi hi ha més llars amb connexió a internet i en canvi en proporció menys usuaris que al conjunt de Catalunya es pot explicar en el fet que a les llars a on conviuen persones joves i persones més grans la connexió la utilitzen els joves, però no pas els més grans. Recordem que el grau d'utilització entre els més grans de 54 anys a Sant Boi escassament arriba al 15%.

¹ Inclou aquells usuaris que utilitzen internet almenys un cop per setmana.