



observatori
DE LA REALITAT JUVENIL
SANT BOI DE LLOBREGAT

(precarietat)³
Joventut i mercat de treball
a Sant Boi de Llobregat

Abril 2009

Observatori de la realitat juvenil.
Unitat d'Infància, Adolescència,
Joventut i Cohesió de Sant Boi
de Llobregat

Autor: Josep Riera i Ramon
1ª Edició digital: Abril 2009
Tiratge: 500
Edició i maquetació: Unitat d'Infància,
Adolescència, Joventut i Cohesió.
Ajuntament de Sant Boi de Llobregat
Disseny: Minsk, S.L.



Índex

1.Introducció	4
2.Plantejament de l'estudi	6
3.Marc teòric	8
3.1.Mercat de treball i reformes laborals	8
3.2.Joventut i transició; trajectòries diverses, un objectiu compartit	10
3.3.Les dimensions de la precarietat	11
3.4.Els efectes de la precarietat	12
3.5.Diferències i discriminacions: un punt de partida desigual	12
4.Estructura demogràfica	14
4.1.Evolució de la població juvenil	14
4.2.Immigració juvenil	19
4.3.Síntesi	24
5.Estructura del mercat de treball	26
5.1.Empreses, població assalariada i autònoma	26
5.2.Síntesi	30
6.Atur registrat	32
6.1.L'atur i la població juvenil	32
6.2.Síntesi	38
7.Contractació laboral	39
7.1.Temporalitat i precarietat: la contractació juvenil	39
7.2.El pes de les empreses de treball temporal en la contractació juvenil	47
7.3.Síntesi	49
8.Estructura salarial	50
8.1.Ingressos laborals: segmentació i discriminació en el mercat de treball	50
8.2.Síntesi	53
9.Conclusions	54
10.Bibliografia	59
11.Annex: índex de taules	62



1. Introducció



L'acudit de Forges ens remet automàticament a un dels principals aspectes que sorgeix a l'hora de definir les condicions laborals dels i de les joves de Catalunya, és a dir, la precarietat. Actualment, les transformacions que ha experimentat el mercat de treball han conduït a que la població juvenil es trobi immersa en una conjuntura laboral on aquesta precarietat n'és la principal característica. Les conseqüències que se'n deriven afecten de forma contundent els seus processos d'emancipació. En aquest sentit, es complica enormement la planificació a mig i llarg termini, impossibilitant la definició i concreció dels projectes vitals. En contextos com el de Sant Boi de Llobregat, amb un mercat de treball fortament segmentat i encarat al sector serveis (que és el sector que més treball precari genera), i amb una part significativa de la població juvenil d'origen estranger, les conseqüències de la precarietat s'accentuen notablement. Així doncs, i partint d'aquestes consideracions, el present informe es planteja els següents objectius bàsics:

- Analitzar la situació laboral actual dels i de les joves de Sant Boi de Llobregat des d'una perspectiva temporal, comparant-la alhora amb la situació laboral de la població juvenil de la comarca i de la resta de Catalunya.
- Oferir una visió específica d'aquells segments que assumeixen amb més intensitat les conseqüències de les desigualtats sobre les que s'estructura el mercat de treball. És a dir, s'enfoca l'anàlisi des d'una perspectiva de gènere i en funció de l'origen de la població juvenil.



- Per últim, generar coneixement sobre les problemàtiques laborals a les que ha de fer front la població juvenil de Sant Boi de Llobregat, oferint als i a les responsables municipals una eina d'anàlisi per dissenyar i implementar polítiques d'ocupació juvenil realistes i integrals.

El present estudi és un dels primers projectes realitzats a partir de la creació i l'impuls de l'Observatori de la realitat juvenil de Sant Boi de Llobregat, que neix com a una eina bàsica per a la implementació de les polítiques de joventut. En aquest sentit, tal i com estableix el Programa Municipal Transversal de Joventut, l'Observatori es constitueix sobre dos objectius clars: contribuir al coneixement i la comprensió de la realitat juvenil de Sant Boi de Llobregat; i, revisar, millorar i actualitzar les polítiques i les actuacions que es fan adreçades a la joventut, adequant-les a les veritables necessitats i expectatives dels i de les joves del municipi. Així, les principals actuacions es concreten en l'avaluació sistemàtica de les polítiques municipals destinades a la població juvenil, a la vegada que s'aposta per incorporar la perspectiva de joventut-generació-cicle de vida a l'organització. No obstant, aquestes actuacions necessàriament s'han d'emmarcar en una anàlisi continuada de la realitat dels i de les joves de Sant Boi. Aquesta és doncs la voluntat que persegueix el present informe sobre el mercat de treball, ja que es centra en un dels aspectes de major importància en la definició de les trajectòries de la població juvenil.



2. Plantejament de l'estudi

Des del punt de vista metodològic, el present informe es basa, gairebé de forma exclusiva, en l'explotació de dades estadístiques secundàries provinents de diverses fonts. No obstant, la insuficiència de fonts estadístiques generals en aquest país és un fet prou evident, circumstància que s'accentua quan es pretén baixar el punt de mira a nivell municipal. A més, si l'objectiu principal es centra en l'observació de la realitat de la població juvenil les dificultats s'incrementen enormement. Així doncs, l'elecció de les fonts estadístiques utilitzades s'ha regit per uns criteris bàsics d'acord amb els objectius que planteja l'informe:

- En primer lloc, s'han escollit fonts que es poguessin desagregar per edats. En aquest sentit, en les estadístiques demogràfiques es pren com a referència la població de 15 a 29 anys, mentre que per les de treball, òbviament, el col·lectiu de referència es situa entre els i les joves de 16 a 29 anys.
- A la vegada, s'han escollit fonts que permetessin, sempre que fos possible, la comparació entre Sant Boi de Llobregat, el Baix Llobregat i el conjunt de Catalunya.
- D'altra banda, quan es planteja l'anàlisi del mercat de treball, sobretot centrat en la població juvenil, s'ha de fer especial atenció a les diferències existents en funció del gènere i l'origen. Així, sempre que ha estat possible, s'han desagregat les estadístiques per sexe i nacionalitat.
- Per últim, el darrer aspecte que s'ha tingut en compte a l'hora de seleccionar les fonts és la temporalitat. És a dir, la voluntat de l'informe és mostrar l'evolució de la realitat laboral dels i de les joves en els darrers anys, pel que resulta indispensable treballar amb estadístiques de periodicitat anual.

Seguint aquests criteris, presentem a continuació les fonts utilitzades en el present informe:

- Per la part específica sobre l'estructura de població s'ha treballat amb les dades provinents del padró municipal d'habitants, extretes de l'Institut d'Estadística de Catalunya, dels anys 2001 a 2007.
- El bloc d'anàlisi de l'esfera laboral s'ha dut a terme a partir del tractament i anàlisi de les dades de l'Observatori del Treball del Departament de Treball de la Generalitat de Catalunya. Alhora, també s'han utilitzat dades de l'anuari socioeconòmic del Baix Llobregat i de l'Institut Nacional de Estadística (INE). Cal destacar que l'espai temporal d'aquesta part de l'anàlisi ha variat en funció de la disponibilitat de les dades. Així, per norma general i sempre que ha estat possible, s'ha analitzat el període 1998-2007, tot i que per algunes taules el període de referència és més curt.

D'altra banda, considerem apropiat fer referència a l'absència d'estadístiques provinents del Cens de 2001. En aquest sentit, una de les característiques principals de la realitat juvenil és que aquesta és enormement dinàmica i canviant. Així doncs, aquest fet comporta que les dades del Cens 2001 hagin perdut prou vigència com per no ser incloses en un estudi que pretén mostrar una fotografia actual de la realitat laboral dels i de les joves. Alhora, tampoc s'han inclòs dades de l'Enquesta de Població Activa (EPA) que es du a terme a Sant Boi de forma anual, ja que les desagregacions necessàries per l'estudi convertien les dades en poc significatives.

Per últim, presentem de forma sintètica l'estructura de l'informe:



- Prèviament a l'anàlisi de les fonts estadístiques, es presenta un breu marc teòric que sustenta i dóna coherència als punts de vista que s'adopten en l'anàlisi posterior.
- En el primer bloc es presenta una anàlisi de l'estructura demogràfica, centrat en l'evolució de la població juvenil tant a Sant Boi de Llobregat com a nivell comarcal i del conjunt de Catalunya. En aquest sentit, es fa especial èmfasi en aspectes com el descens de la població juvenil o el creixement del pes relatiu de la població estrangera dins el col·lectiu jove.
- En el segon apartat s'analitza breument l'estructura del mercat de treball al Baix Llobregat i a Sant Boi, centrat en l'evolució de la població assalariada, autònoma i dels centres de cotització en els darrers anys. D'aquesta manera, es planteja de forma concisa l'escenari més pròxim d'inserció laboral de la població juvenil de Sant Boi.
- El tercer punt, ja dins l'anàlisi de la situació laboral dels i de les joves, es centra en l'atur juvenil registrat. Aquest aspecte s'analitza a partir de les dades registrades en les Oficines del Servei d'Ocupació de Catalunya (OSOC). Tot i les lògiques limitacions que aquesta font té a nivell d'anàlisi, i que s'exposa en l'apartat corresponent, ens permet almenys una observació de l'evolució de certs indicadors, desagregant les dades tant pel gènere com per l'origen dels i de les joves.
- En el quart bloc es presenta l'anàlisi dels contractes registrats a les OSOC, a la vegada que es mostra un apartat específic per la contractació laboral juvenil a través d'Empreses de Treball Temporal (ETT's). És en aquest bloc on s'analitzen aspectes tan centrals en les experiències laborals dels i de les joves com són la temporalitat o la durada i la precarietat del treball. Novament, les variables de gènere i origen serveixen per aprofundir en l'anàlisi comparatiu entre Sant Boi de Llobregat, el Baix Llobregat i el global de Catalunya.
- En el cinquè punt es repassen breument algunes dades referents als ingressos laborals. En aquest sentit, es treballa amb l'Enquesta anual d'Estructura Salarial, realitzada per l'Institut Nacional de Estadística (INE). Aquestes dades, només disponibles pel conjunt de Catalunya i amb referència temporal del 2004 i 2005, permeten analitzar la incidència de l'edat, el gènere, l'origen i el tipus de contracte en les retribucions laborals.
- Per finalitzar, es presenten les conclusions bàsiques de l'anàlisi, així com un seguit de propostes de millora i possibles accions a desenvolupar per part de l'administració amb l'objectiu de millorar les condicions de treball de la població juvenil de Sant Boi de Llobregat.



3. Marc teòric

En els darrers anys, les profundes transformacions sociolaborals han conduït a una creixent flexibilització del treball. En aquest sentit, tal i com assenyala Ulrich Beck, viure en la societat de la plena ocupació "significava tenir un treball normal, que cadascú aprenia una professió que exercia durant tota la seva vida, potser canviant una o dues vegades d'ocupació, una activitat que li proporcionava la base de la seva existència material". Així doncs, l'època fordista es caracteritzava per un sistema de seguretat relativa i de previsió a llarg termini, és a dir, la població ocupada podia definir i perfilar la pròpia trajectòria vital pràcticament des de l'instant en que entrava en el mercat laboral. Per contra, la configuració actual del mercat de treball suposa la instauració d'un règim de risc, impeding a molts col·lectius poder assolir aquest nivell de previsió a llarg termini. D'aquesta manera, la flexibilitat suposa traspasar els riscos de l'Estat i de les empreses a les persones (Beck, 2002). Aquest procés d'individualització dels riscos afecta de forma notable als i a les joves d'avui dia, ja que són els qui actualment han de definir la seva inserció en un mercat laboral poc propici a generar condicions de treball satisfactòries.

3.1. Mercat de treball i reformes laborals

Una mirada enrere al procés de canvi del mercat de treball i a les reformes laborals que s'han desenvolupat a l'Estat espanyol en els darrers trenta anys resulta indispensable per entendre com s'ha arribat a aquesta situació de precarietat laboral generalitzada entre la població juvenil. A nivell general, Manuel Castells identifica un seguit de canvis en el model de producció capitalista que caracteritzen el marc econòmic d'avui dia. Entre aquestes transformacions, destaca "una major flexibilitat en la gestió; la descentralització i interconnexió de les empreses (...); una individualització i diversificació creixent en les relacions de treball; la incorporació massiva de la dona al treball retribuït, en general en condicions discriminatòries; la intervenció de l'estat per desregular els mercats de forma selectiva i desmantellar l'estat del benestar, amb intensitat i orientacions diferents segons la naturalesa de les forces polítiques i les institucions de cada societat". (Castells, 2003: 9) En aquest sentit, tots aquests canvis han confluït en una davallada de les condicions laborals, amb efectes negatius sobre els salaris i sobre els drets laborals. Tal i com assenyala Albert Recio, sota l'argument de flexibilitzar el mercat, objectiu principal de les polítiques laborals, "s'inclouen propostes orientades a reduir el comportament de la força de treball a un mer component material del procés d'acumulació, a aconseguir a la vegada adaptabilitat tecnicoorganitzativa, mobilitat i disponibilitat en el treball, a moderar els costos salarials, etc. Això es tradueix en el foment de mesures orientades a desenvolupar l'ocupació atípica, a reduir els drets laborals i a pressionar els salaris a la baixa". (Recio, 2000: 116)

És en aquest context general on s'emmarquen les contínues reformes laborals que s'han promogut a l'Estat espanyol en les darreres tres dècades. Aquest procés s'inicia amb la signatura, l'octubre de 1977, dels Pactes de la Moncloa, on es posen les bases de futures reformes centrades en la flexibilització del mercat de treball. D'aquestes, destaquem en primer lloc l'aprovació de l'Estatut dels Treballadors l'any 1980. Segons Jesús Ferreiro, "en matèria de contractació laboral, l'Estatut dels Treballadors es basava en el principi de causalitat, segons el qual els contractes laborals indefinits havien de ser utilitzats per a ocupacions de naturalesa permanent, mentre que, de manera excepcional, podien utilitzar-se contractes de durada determinada o temporals per a ocupacions temporals lligades a necessitats d'organització productiva o a increments temporals en la demanda". (Ferreiro, 2003: 21) La reforma de l'Estatut de l'any 1984 trenca amb aquest principi de causalitat, introduint la modalitat de



contracte de foment del treball que dóna peu a la contractació temporal durant tres anys sense causa justificada en llocs de naturalesa permanent.

Deu anys més tard, i en un context de creixent liberalització, s'aprova una nova reforma de l'Estatut dels Treballadors. Els canvis bàsics promoguts amb la reforma (Recio, 2000: 124) es poden sintetitzar en:

- Creació de noves modalitats contractuals amb un marge de protecció social molt reduït: contractes d'aprenentatge i de temps parcial.
- Legalització de les empreses de treball temporal com a mecanismes de contractació de treball causal.
- Modificació en les normes que regeixen l'acomiadament, augmentant-ne les causes objectives, amb la finalitat de facilitar i abaratir l'acomiadament de les persones amb contractes fixes.
- Privatització del procés de col·locació, autoritzant la creació d'entitats centrades en la intermediació en el mercat de treball.

La conseqüència immediata d'aquestes reformes és l'elevada taxa de temporalitat que registra el mercat de treball espanyol, molt per sobre de la del conjunt de la Unió Europea. Així, sota el pretext de la recerca d'una reducció dràstica d'aquesta temporalitat, s'aprova l'any 1997 l'Acord Interconfederal per l'Estabilitat de l'Ocupació, a partir del qual es crea el contracte per al foment de la contractació indefinida. La principal diferència amb el contracte indefinit normal resideix en l'abaratiment de la indemnització de l'acomiadament i en una rebaixa de les cotitzacions empresarials a la Seguretat Social. Cal destacar que aquesta nova modalitat contractual només estava prevista per alguns col·lectius específics, entre els quals hi havia la població jove aturada d'entre 16 i 30 anys.

Per últim, i deixant de banda la reforma del 2002 anul·lada pel Tribunal Constitucional, l'any 2006 s'impulsa la darrera reforma laboral. Aquesta es centra novament en impulsar la contractació indefinida per frenar d'aquesta manera l'elevada temporalitat que segueix experimentant el mercat de treball espanyol. Amb aquest objectiu de fons, s'aproven quatre mesures destacades: l'extensió del contracte per al foment de la contractació indefinida (creat l'any 1997), la reducció de la cotització per atur, el canvi d'incentius econòmics a la contractació indefinida i l'establiment d'un programa de conversió de contractes temporals a indefinits. No obstant, malgrat que les darreres reformes s'han centrat en frenar la temporalitat (generalment a costa de precaritzar la contractació indefinida), aquesta segueix sent actualment un dels trets característics que defineixen el mercat de treball estatal. Alhora, aquesta afecta de forma més intensa als i a les joves.

Cal destacar que aquestes darreres reformes del mercat de treball s'emmarquen en context més ampli, ja que des de 1997 els temes relacionats amb l'esfera laboral passen a ser un dels objectius clars de la Unió Europea, marcant-se com a repte pel 2010 esdevenir l'economia basada en el coneixement més competitiva i dinàmica del món. En aquest sentit, l'Estratègia europea per a l'ocupació, definida a Lisboa l'any 2000 i reformulada tres anys després, s'estructura entorn a tres grans eixos: la plena ocupació; la millora de la qualitat i productivitat del treball; i el reforç de la cohesió i la integració social. No obstant, les mesures per tal d'assolir els objectius que planteja l'Agenda de Lisboa recauen sobre els estats membres. És precisament en aquest marc on s'inclouen les últimes reformes del mercat de treball.



3.2. Joventut i transició; trajectòries diverses, un objectiu compartit

Són molts els autors que han definit la joventut com una transició a la vida adulta. No obstant, tal i com estableix Casal, aquesta transició no s'ha d'entendre "tant com una etapa pròpiament dita de l'individu (de cicle vital) sinó com un procés social històricament determinat d'emancipació: emancipació amb relació a les relacions de producció i reproducció." En aquest sentit, segons l'autor són tres les dimensions que caracteritzen aquesta transició a la vida adulta: "la *transició professional* (...) que suposa un circuit complex d'itineraris formatius, experiències laborals i consolidacions professionals. El procés social d'adquisició de l'*autonomia relativa* i que suposa un circuit complex d'adquisicions personals en el 'camp de joc' en termes de preses de decisions, relacions intergeneracionals, autonomia econòmica, etc. En tercer lloc, l'emancipació familiar com a procés de reproducció i que suposa, en el nostre context *neolocal*, l'accés a un domicili propi i l'establiment d'una forma de vida amb independència de la família d'origen". (Casal, 2000:57)

Centrant-nos en l'àmbit laboral, la inserció de la població juvenil en el mercat de treball durant l'època fordista es caracteritzava per seguir dues trajectòries diferenciades i força predominants (Casal, 1996:308-311): D'una banda, les trajectòries d'*èxit precoç*, que les conformaven els i les joves amb elevades expectatives de carrera professional, ja fos a partir de formacions superiors, majoritàriament, o bé a partir d'estudis de grau mig. Aquesta trajectòria apareixia lligada a itineraris de formació positius i sense ruptures, i una transició a la vida activa ràpida. En segon lloc, predominaven el que Casal defineix com a *trajectòries obreres*, seguides per la població juvenil orientada cap a la "cultura del treball" manual i poc qualificat, caracteritzada per un horitzó molt limitat en relació a la formació i per una aprenentatge "a peu d'obra". Aquestes trajectòries apareixen lligades no tant a eleccions professionals personals com a les oportunitats sorgides dins el mercat de treball. L'escassa qualificació d'aquests/es joves comporta un grau important de vulnerabilitat enfront els canvis del mercat, conduint a situacions de rotació laboral, estades intermitents en l'atur, etc.

Avui dia, les transformacions en l'esfera sociolaboral han comportat que aquestes dues transicions hagin quedat relegades en un segon pla, emergint de forma preminent tres trajectòries diferents:

- *Trajectòries desestructurades*: El particularisme d'aquesta modalitat és el bloqueig sistemàtic enfront la inserció laboral. D'aquesta manera, i partint d'expectatives de posicionament social baixes i recorreguts formatius curts i erràtics, aquesta trajectòria es caracteritza per situacions d'atur crònic i entrades puntuals en el mercat de treball secundari.
- *Trajectòries en precarietat*: Es defineix per resultats negatius en el mercat de treball, sobresortint situacions d'atur, rotació laboral i subocupació. A la vegada, es caracteritza bàsicament per una inestabilitat plena en la inserció professional. D'aquesta manera, aquesta trajectòria comporta situacions de contínua rotació laboral, necessitats conjunturals de formació i reajustaments a la baixa de les expectatives inicials.
- *Trajectòries d'aproximació successiva*: Es caracteritza per ser una modalitat de transició definida per les altes expectatives de millora social i professional en un context on les opcions a prendre resulten confuses, i amb un marge d'error prou elevat. Apareix dominada pel "tempteig i l'assaig-error", fet que comporta un retard important en la consecució d'èxits a nivell professional i en l'emancipació familiar. Aquesta trajectòria es vincula amb processos d'escolarització prolongada, experiències laborals prèvies a la inserció, fracassos parcials en el trànsit escola - vida activa, precarietat i subocupació, etc.



En resum, descriu una trajectòria d'inserció caracteritzada per un ajustament continuat de les expectatives, de forma general a la baixa, i la consecució gradual d'èxits parcials.

Aquestes tres noves transicions a l'esfera laboral, tal i com destaca Salvadó, "estan tenyides per la precarietat laboral i per la dificultat d'emancipació familiar, però en el fons són molt diferents entre si". En aquest sentit, la trajectòria d'aproximació successiva és un model "que pressuposa una sortida de la precarietat amb els anys. Certament, serà una sortida incerta, complexa, difícil, necessitada de suport familiar, sovint associada a biografies sobreeducatives..., però sortida al capdavall. Són els joves que deixen de ser joves". Per contra, els models de trajectòries en precarietat i les desestructurades pressuposen una precarietat indefinida, associades les primeres a la temporalitat i les segones a l'exclusió, més que no pas un model de transició. Fruit de les conseqüències que se'n deriven d'aquestes situacions, Salvadó i Serracant han batejat aquests/es joves amb l'epítet de "forever young", entenent la dificultat que suposa sortir del cercle de precarietat laboral que els i les caracteritza (Salvadó, 2005:103).

3.3. Les dimensions de la precarietat

Però, què s'entén per precarietat? Ernest Cano estableix un model teòric on relaciona la precarietat amb les limitacions que experimenta avui dia la població ocupada a l'hora de planificar i controlar els propis projectes vitals, i la lògica vulnerabilitat, tant social com econòmica, que comporta aquesta situació. En aquesta línia, Cano defineix la precarietat en funció de quatre dimensions bàsiques:

- La incertesa que manifesta el/la treballador/a sobre la continuïtat de la relació laboral. En aquest sentit, tal i com estableixen Ortiz i Miró, "la multiplicitat de fórmules contractuals de caràcter eventual", sorgides arrel de les contínues reformes laborals, "configura la *precarietat de dret*". Així, l'ús reiterat per part de l'esfera empresarial d'aquestes modalitats de contractació han comportat que "la temporalitat [sigui] la característica principal de la realitat laboral juvenil" (Ortiz i Miró, 2001:15). A la vegada, Albert Recio considera que les facilitats d'acomiadament sorgides d'aquestes reformes laborals han comportat que la població juvenil assumeixi el rol clàssic d'exèrcit de reserva, és a dir, que és reclutada quan apareixen necessitats puntuals de mà d'obra i se la rebutja quan hi ha excedents per descens d'activitat (Recio,1997; citat a Salvadó, 2005:97).
- La degradació i la vulnerabilitat de la situació de treball, que es manifesta en una pèrdua de control sobre la pròpia situació laboral. Bernat Albaigés afirma que aquesta vulnerabilitat té uns "efectes nefastos sobre la seguretat i higiene en l'espai de treball, la posició del treballador dins l'organització productiva, la durada i la distribució de la jornada, la qualitat del suport relacional i tècnic, les possibilitats de promoció i de formació, etc" (Albaigés, 2004:18-19). Aquesta situació comporta una pèrdua important de poder, i condueix a l'acceptació de condicions laborals poc beneficioses. Alhora, la creixent individualització de les relacions laborals dificulta enormement una oposició ferma a les condicions generades per la desregulació del mercat, ja que es produeix un clar afebliment de la capacitat d'organització col·lectiva.
- La insuficiència dels ingressos salarials, que genera uns efectes perversos importants en la planificació de les trajectòries vitals, i que s'associa clarament amb la primera dimensió. El mateix Cano afirma que "el nivell de retribució determina en bona mesura el nivell de vida, la posició social del treballador i, fins i tot, la seva percepció sobre la qualitat de l'ocupació" (Cano, 1997:82, citat a Albaigés, 2004:19).



- La insuficiència i reducció de la protecció social, que condueix inevitablement cap a situacions d'incertesa i de vulnerabilitat. En aquest sentit, Salvadó entén que "la baixa taxa de cobertura s'explica per l'elevada temporalitat, que dificulta acumular prou períodes de cotització per accedir a les prestacions contributives d'atur" (Salvadó, 2005:98). Així, resulta obvi que són els i les joves qui pateixen de forma majoritària aquestes situacions de desprotecció.

3.4. Els efectes de la precarietat

Les conseqüències subjectives que avui dia deriven d'aquestes dimensions de la precarietat en la població juvenil són diverses. Així, des d'una perspectiva psicosocial, Sennett (2000) afirma que les noves condicions laborals han incidit en el procés de configuració de la identitat, ja que si en l'època fordista el treball havia estat un element estructurador clau en l'elaboració de la pròpia biografia, actualment la incertesa de les relacions laborals dificulta aquesta identificació.

D'altra banda, Ortiz i Miró plantegen que les actuals condicions de treball en precarietat han generat canvis importants en els sistemes de valors de la població juvenil: des de la creixent individualització, fins a la instrumentalització del treball i la desestructuració dels temps que comporta l'endarreriment dels projectes vitals. Tots aquests aspectes conflueixen en el que els autors defineixen com una "cultura del treball en la precarietat". En aquesta línia, Claus Offe feia ja, a principis dels anys noranta, una distinció entre la *crisi del mercat de treball*, que es manifesta en l'augment de l'atur, la precarietat laboral o la subocupació, i el que l'autor denomina com a *crisi de la societat del treball*. Tal i com estableix Salvadó, aquesta última s'entén "com la pèrdua de la centralitat del treball mercantil en la valoració social. D'acord amb aquesta idea, la feina perd la dimensió ètica i de compromís social i queda reduïda a la dimensió instrumental" (Salvadó, 2005:104). Tant una crisi com l'altra han afectat de forma majoritària als i a les joves, tot i que també és probable que la instrumentalització del treball vingui donada precisament per la no consecució d'uns objectius prèviament establerts i per la conseqüent frustració generada.

3.5. Diferències i discriminacions: un punt de partida desigual

La "forma" com es posiciona la població ocupada en el mercat laboral depèn, en bona part, de la configuració d'aquest. Per tant, resulta lògic que la precarietat afecti més intensament a aquells/es qui negocien la seva incorporació, majoritàriament joves, que no pas a aquells/es que tenen la seva posició establerta. Tot i això, algunes dades donen a entendre que aquesta situació no és del tot transitòria, sinó que acompanya i, probablement acompanyarà, a tota una generació de joves al llarg de la seva vida. En resum, les transformacions sociolaborals i la desregulació del mercat han conduït a la generalització de situacions de precarització i temporalitat entre els i les joves catalanes. Alhora, el mercat de treball català ha estat incapaç de generar nous llocs de treball en consonància al nivell de qualificació de la població juvenil, que s'ha vist incrementat enormement en els darrers anys, fet que ha conduït a un important augment de la sobrequalificació.

No obstant, tot i aquests canvis, cal destacar que no tota la població juvenil parteix de les mateixes posicions en el moment de negociar la seva entrada al mercat de treball. Així, aspectes com el gènere, la classe social o l'origen segueixen tenint un pes força important a l'hora de definir les trajectòries laborals que seguiran els i les joves en els seus respectius processos de transició i d'inserció al mercat. És a dir, si bé és cert que s'ha produït una individualització creixent dels riscos que afecten a la joventut, també és cert que aquests riscos no actuen amb la mateixa intensitat sobre el conjunt de la població juvenil.



En aquest sentit, avui dia les transicions juvenils són molt heterogènies. Els canvis ocorreguts en els darrers trenta anys han obert un ampli ventall de trajectòries diverses que segueixen els i les joves cap a la vida adulta. Prenent la metàfora utilitzada per Furlong i Cartmel, anteriorment la població juvenil realitzava aquest trajecte en tren, que variava en funció de la classe social o el gènere, però amb unes possibilitats limitades de modificar-ne la destinació, i amb un desenvolupament d'una consciència col·lectiva amb els companys de viatge. En canvi, actualment aquest mateix trajecte es realitza en cotxe, individualitzant el procés, ja que les decisions sobre la destinació i la forma d'arribar-hi varia en funció de cada jove. No obstant, no tota la població juvenil realitza el viatge amb el mateix automòbil, és a dir, "el tipus de cotxe en què van iniciar aquesta aventura és l'element que predetermina el resultat final del viatge". Així, "l'enorme varietat de rutes contribueix a difuminar el punt fins al qual els esquemes de desigualtats es continuen reproduint." Alhora, la diversitat d'opcions a prendre és tan àmplia que condueix a que "els joves poden arribar a creure que el seu camí és únic, i que els riscos als quals s'enfronten els han de superar com a individus més que com a membre d'una comunitat". (Furlong i Cartmel, 2001: 20-21)

D'altra banda, en el cas de l'origen, cal destacar que l'enorme creixement de la població immigrant dels darrers anys s'ha concentrat en les franges d'edat més joves. Aquest fet ha coincidit amb un creixement prou sostingut de l'economia catalana, fruit d'una conjuntura econòmica favorable i de les reformes ja comentades del mercat de treball. No obstant, aquest creixement econòmic ha anat acompanyat d'un intens procés de creació d'ocupació en sectors de baix valor afegit, és a dir, en activitats intensives en treball i de baixa productivitat (Amarello i Fernández, 2004). A la vegada, s'ha d'afegir el gran pes que té l'economia submergida en l'estructura productiva d'aquest país. Aquesta ha crescut notablement en els darrers anys, sent un pol d'atracció important per la població estrangera. En aquest context, els i les joves immigrants veuen com les dificultats per inserir-se al mercat de treball en condicions no precàries creixen de forma exponencial.

Per últim, la característica principal que defineix actualment l'ocupació femenina en general, però també en el cas de les joves, és la doble presència, és a dir, la combinació del treball productiu amb treball domèstic i familiar. En aquest sentit, tal i com afirma Pilar Carrasquer, els joves "continuen orientats cap a la producció o, en qualsevol cas, a disposar de més temps per a ells mateixos, mentre que les joves es troben en una posició contradictòria: d'una banda, adquireixen una nova legitimitat social ja que s'aproximen al que és la norma de participació en l'àmbit productiu; però, d'altra banda, en la majoria dels casos, mantenen el seu protagonisme en l'àmbit domèstic". (Carrasquer, 1997: 78). Aquesta doble presència sovint s'ha ocultat en les anàlisis del mercat de treball, ja que en molts casos s'ha obviat la perspectiva de gènere. En aquest sentit, el predomini del model anomenat *male breadwinner / female caregiver*¹, ha suposat silenciar la importància d'aquest treball domèstic per l'activitat laboral d'homes i dones. No obstant, existeixen alguns indicis que apunten al canvi, sobretot centrat en les generacions d'homes joves, els quals cada cop assumeixen part d'aquest treball reproductiu (Torns et al., 2007: 99).

¹ Tot i no tenir una traducció al català consensuada, l'expressió es podria traduir com a "home guanyador de pa / dona mestressa de casa".



4. Estructura demogràfica

4.1. Evolució de la població juvenil

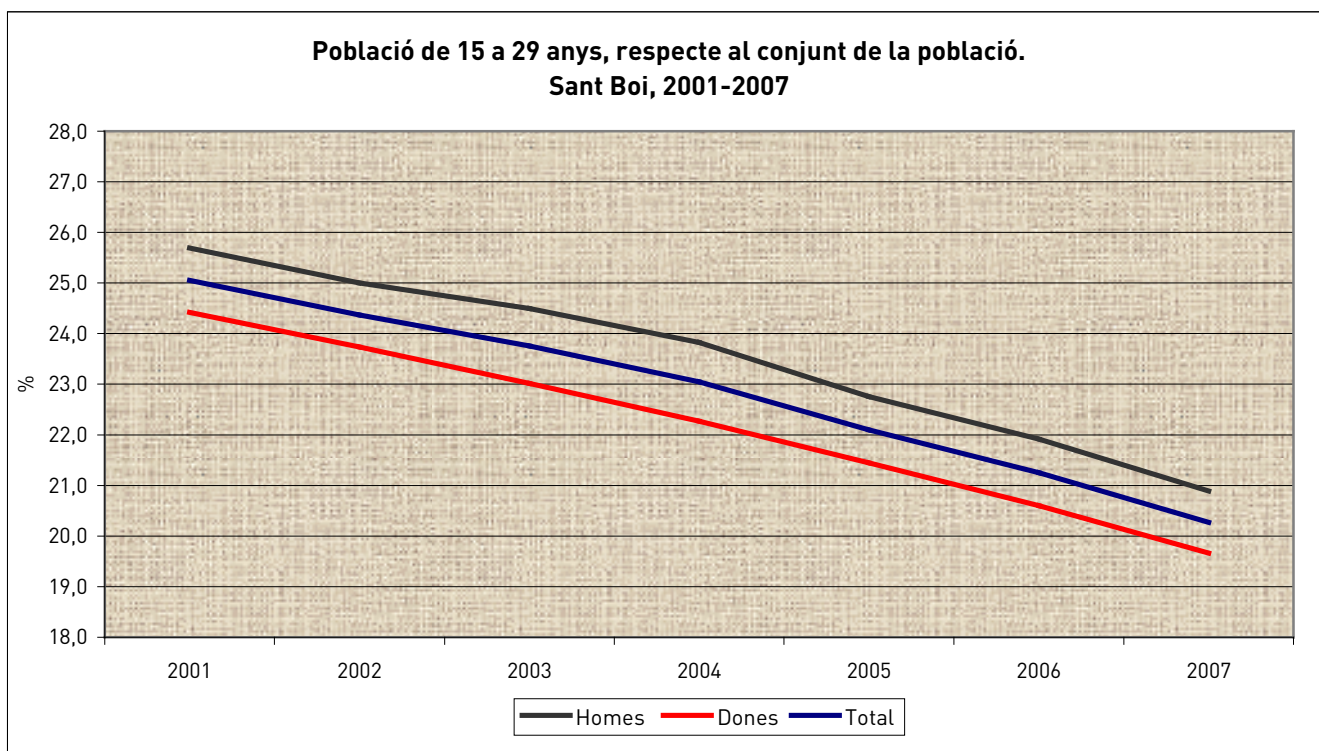
El primer aspecte a tenir en compte a l'hora d'aproximar-nos a la realitat juvenil de Sant Boi de Llobregat és observar el pes que té el col·lectiu de 15 a 29 anys dins de l'estructura poblacional del municipi. Així, tal i com s'observa en la taula 4.1, **el percentatge de joves de 15 a 29 anys respecte al conjunt de la població de Sant Boi ha disminuït de forma continuada des del 2001 fins a l'actualitat**. En aquest sentit, s'ha passat d'una població juvenil que suposava una quarta part del conjunt al 20,27% l'any 2007. Alhora, observem com aquest **descens del quasi 5% es manté constant tant en els homes com en les dones**, mantenint-se una lleugera preponderància de la població masculina jove.

Taula 4.1.- Població de 15 a 29 anys respecte al conjunt de la població, per sexe.

Sant Boi de Llobregat, 2001-2007

	Percentatge						
	2001	2002	2003	2004	2005	2006	2007
Homes	25,69	25,00	24,50	23,83	22,76	21,92	20,89
Dones	24,42	23,74	23,02	22,27	21,45	20,60	19,66
Total	25,05	24,37	23,75	23,05	22,10	21,25	20,27

Font: Observatori de la realitat juvenil de Sant Boi a partir de les dades de l'Institut d'Estadística de Catalunya





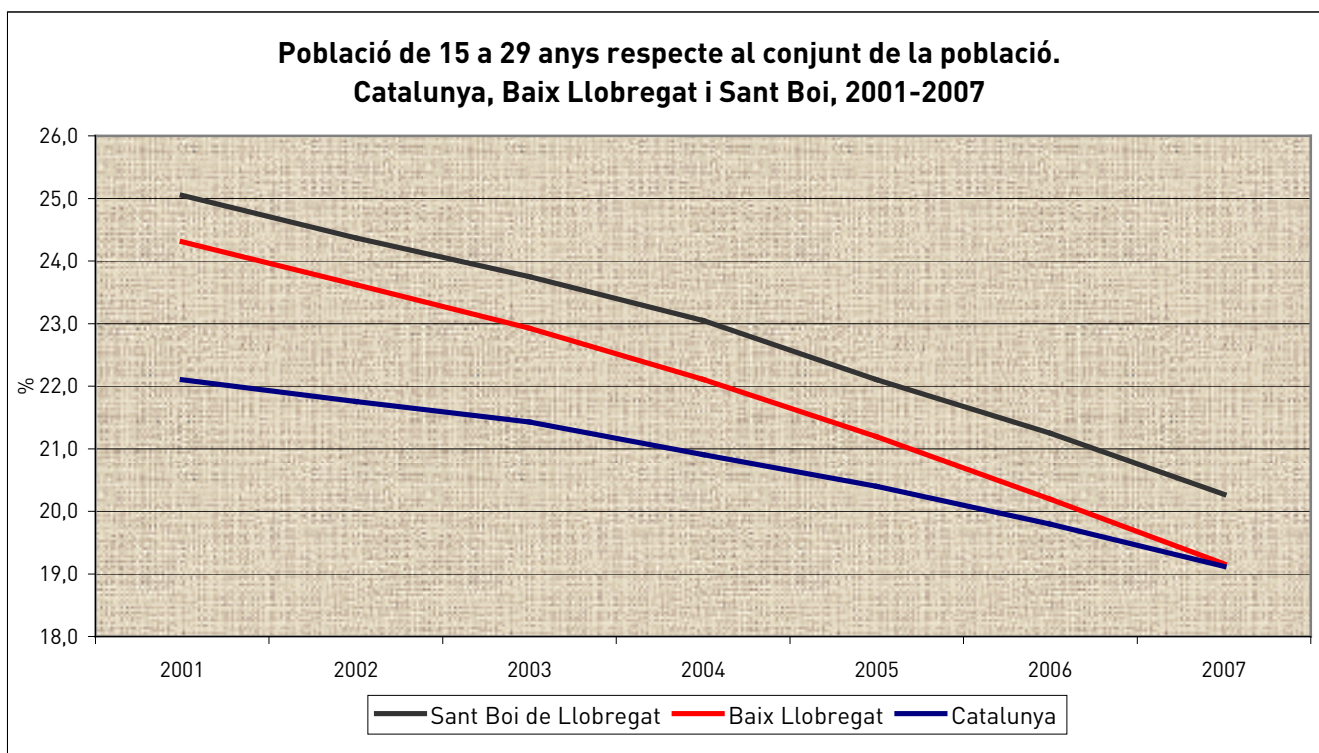
Aquesta tendència del descens de la població juvenil ha estat una característica generalitzada al llarg dels darrers anys al conjunt de Catalunya. D'aquesta manera, en la taula 4.2 observem com en el Baix Llobregat es passa d'un 24,31% de població de 15 a 29 anys l'any 2001 a poc més del 19% al cap de sis anys, gairebé equiparant-se al percentatge que presenta el conjunt de Catalunya.

Taula 4.2.- Percentatge de població de 15 a 29 anys respecte al conjunt de la població.

Catalunya, Baix Llobregat i Sant Boi de Llobregat, 2001-2007							Percentatge
	2001	2002	2003	2004	2005	2006	2007
Sant Boi	25,05	24,37	23,75	23,05	22,10	21,25	20,27
Baix Llobregat	24,31	23,62	22,92	22,11	21,19	20,20	19,16
Catalunya	22,10	21,75	21,43	20,91	20,40	19,80	19,12

Font: Observatori de la realitat juvenil de Sant Boi a partir de les dades de l'Institut d'Estadística de Catalunya.

No obstant, gràficament s'observa com aquest **descens generalitzat** ha estat **menys acusat al global de Catalunya**, que presentava un 22,10% de població de 15 a 29 anys el 2001 que baixa fins al 19,12% l'any 2007. Per tant, tot i que el percentatge de població juvenil baixa de forma constant als darrers anys, l'evolució és força més accentuada a Sant Boi i al conjunt de la comarca.



En aquest sentit, les taxes de creixement relatiu i de creixement anual acumulatiu constaten aquesta afirmació. Així, en termes absoluts, Sant Boi de Llobregat presenta un descens de 3.543 joves en els darrers sis anys, que suposa un creixement negatiu del 17,80%. La taxa de creixement relatiu de la població juvenil del Baix Llobregat també és força destacada, ja que la pèrdua de 20.461 joves suposa una taxa de creixement negativa del 12,16%. D'altra banda, tal i



com comentàvem, el conjunt de Catalunya experimenta un descens menys acusat, que es concreta en un creixement negatiu de tan sols l'1,94% pels darrers sis anys, fet que suposa un descens anual del 0,28%.

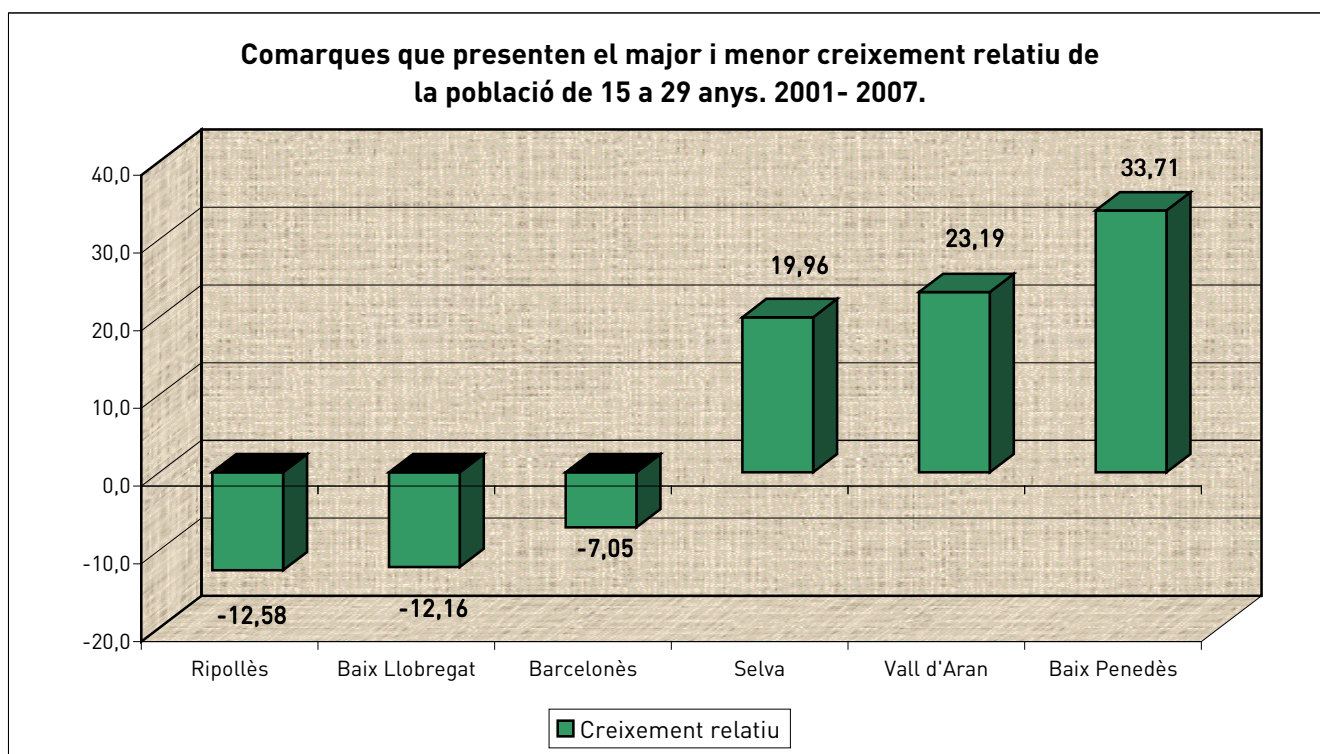
Taula 4.3.- Creixement de la població de 15 a 29 anys. Creixement absolut, taxes de creixement relatiu i anual acumulat.

Catalunya, Baix Llobregat i Sant Boi de Llobregat, 2001 - 2007.

	2001	2007	Creixement absolut	Creixement relatiu	Taxa creixement anual acumulatiu
Sant Boi	19907	16364	-3543	-17,80 %	-2,76 %
Baix Llobregat	168274	147813	-20461	-12,16 %	-1,84 %
Catalunya	1406045	1378831	-27214	-1,94 %	-0,28 %

Font: Observatori de la realitat juvenil de Sant Boi a partir de les dades de l'Institut d'Estadística de Catalunya

Resulta molt significatiu el fort descens que ha experimentat la població juvenil al Baix Llobregat, sobretot si tenim en compte el creixement relatiu que presenten la resta de comarques en el mateix període. En aquest sentit, podem observar en el gràfic com, **juntament amb el Ripollès, la comarca del Baix Llobregat és la que presenta una taxa de creixement relatiu negativa més gran del conjunt de les 41 comarques catalanes**. Per contra, comarques com la Selva i la Vall d'Aran han experimentat un creixement de la població juvenil al voltant del 20%, mentre que és la comarca del Baix Penedès la que presenta un creixement relatiu més important (33,71%) en els darrers sis anys.



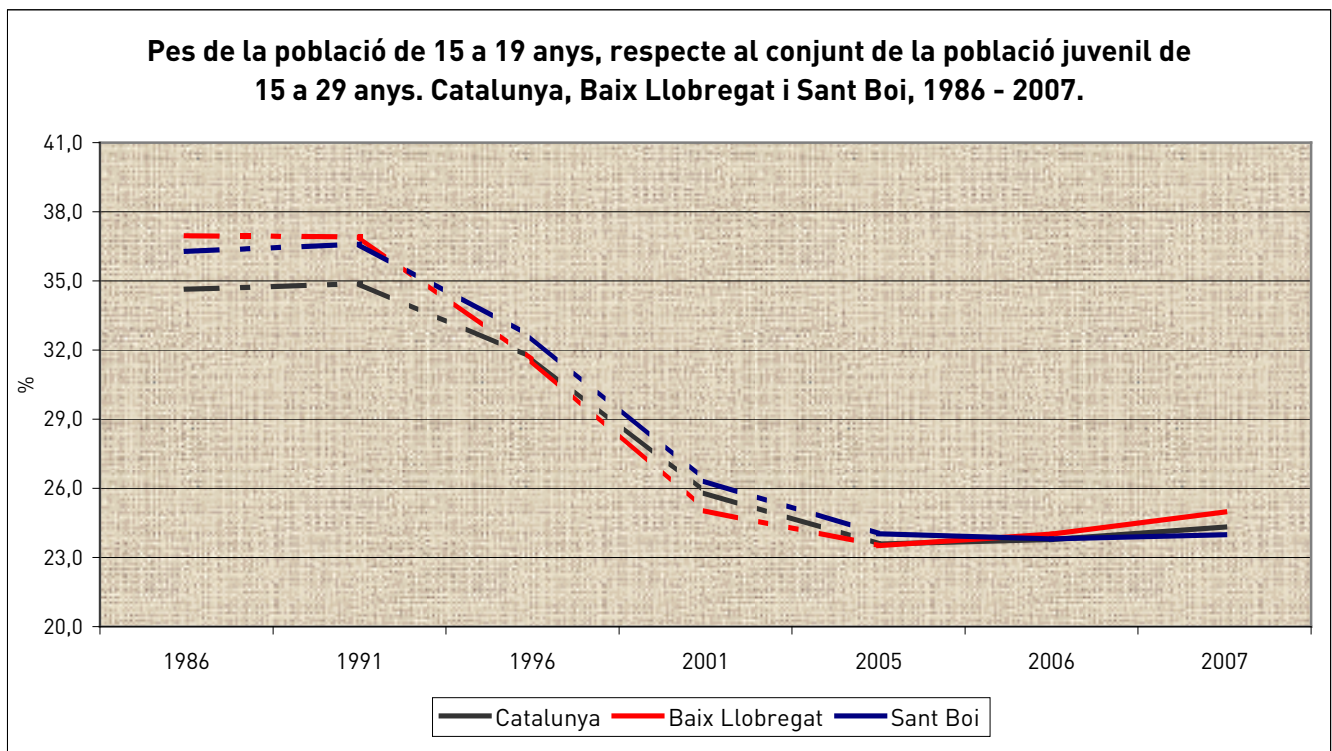


En aquesta línia, el descens generalitzat de la població juvenil es pot atribuir al **pas al col·lectiu adult de les generacions del baby boom**. Aquest fet, **combinat amb el retard de l'edat reproductiva de les dones, comporta que actualment la població juvenil formi part del que es coneix com a generacions buides**. En aquest sentit, Módenas i López Colás assenyalen que l'abundància de joves en el període 1991-1996 és producte de l'extraordinària fecunditat catalana de la dècada dels seixanta i principis dels setanta, propiciant que el pes relatiu del joves en aquest període hagi estat el més alt dels darrers cinquanta anys (Módenas i López Colás, 2001:10). Així, si ens fixem en el pes del subgrup de 15 a 19 anys respecte al conjunt de la població juvenil² observem com els percentatges inicien un continuat descens a partir de 1991 en tots els àmbits territorials, passant d'entorn el 36% l'any 1986 a nivells al voltant del 24% per l'any 2005. No obstant, cal destacar que s'observa un lleuger repunt del pes d'aquest subgrup en els darrers anys, propiciat bàsicament per l'arribada de població juvenil estrangera.

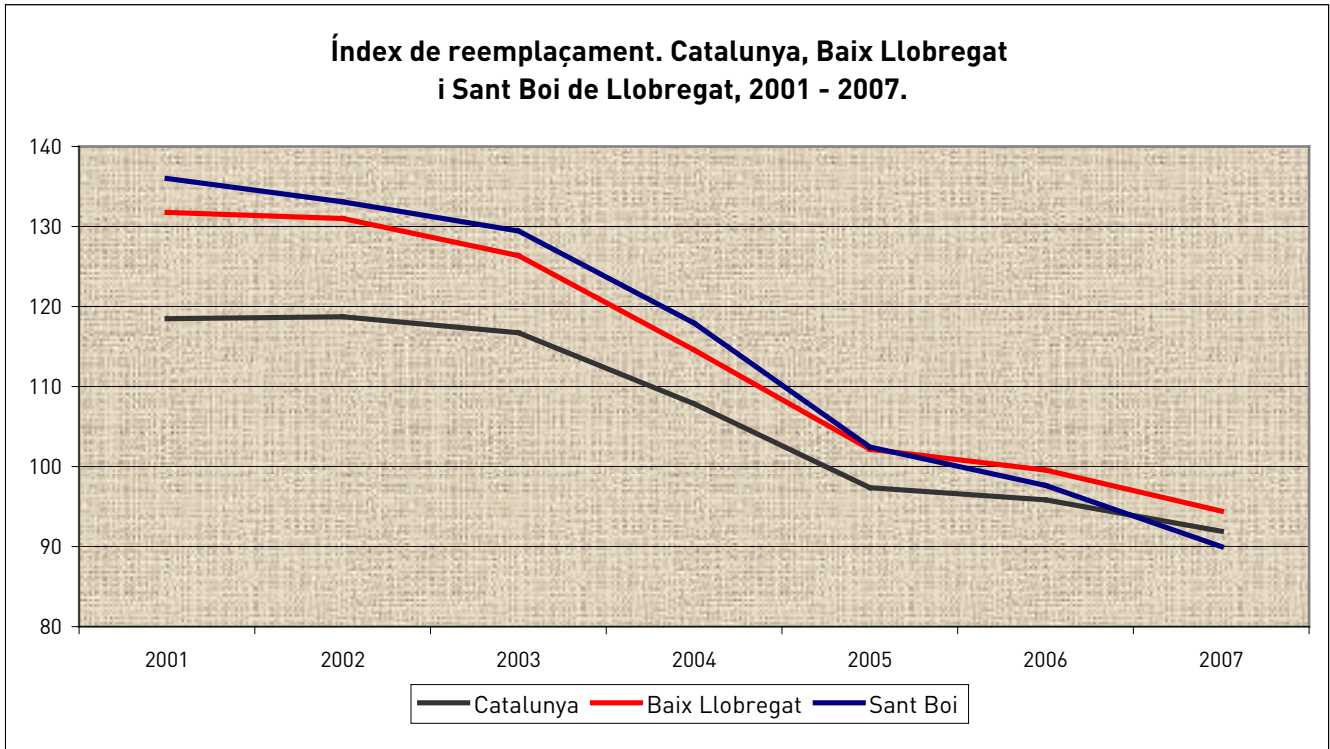
Taula 4.4.- Pes de la població de 15 a 19 anys, respecte al conjunt de la població juvenil de 15 a 29 anys Catalunya, Baix Llobregat i Sant Boi de Llobregat, 2001-2007. Percentatge

	1986	1991	1996	2001	2005	2006	2007
Sant Boi	36,28	36,60	32,55	26,31	24,02	23,81	23,99
Baix Llobregat	36,95	36,91	31,54	25,03	23,51	24,02	24,97
Catalunya	34,64	34,87	31,66	25,79	23,58	23,77	24,32

Font: Observatori de la realitat juvenil de Sant Boi a partir de les dades de l'Institut d'Estadística de Catalunya.



² Cal comentar que les dades pels anys 1991 i 1996 s'han extret del Cens de població i de l'Estadística de població, mentre que les referents als altres anys provenen del Padró municipal d'habitants. Tot i això, s'ha considerat que les diferències entre ambdues fonts no eren tan significatives com per no poder dur a terme una comparació temporal.



4.2. Immigració juvenil

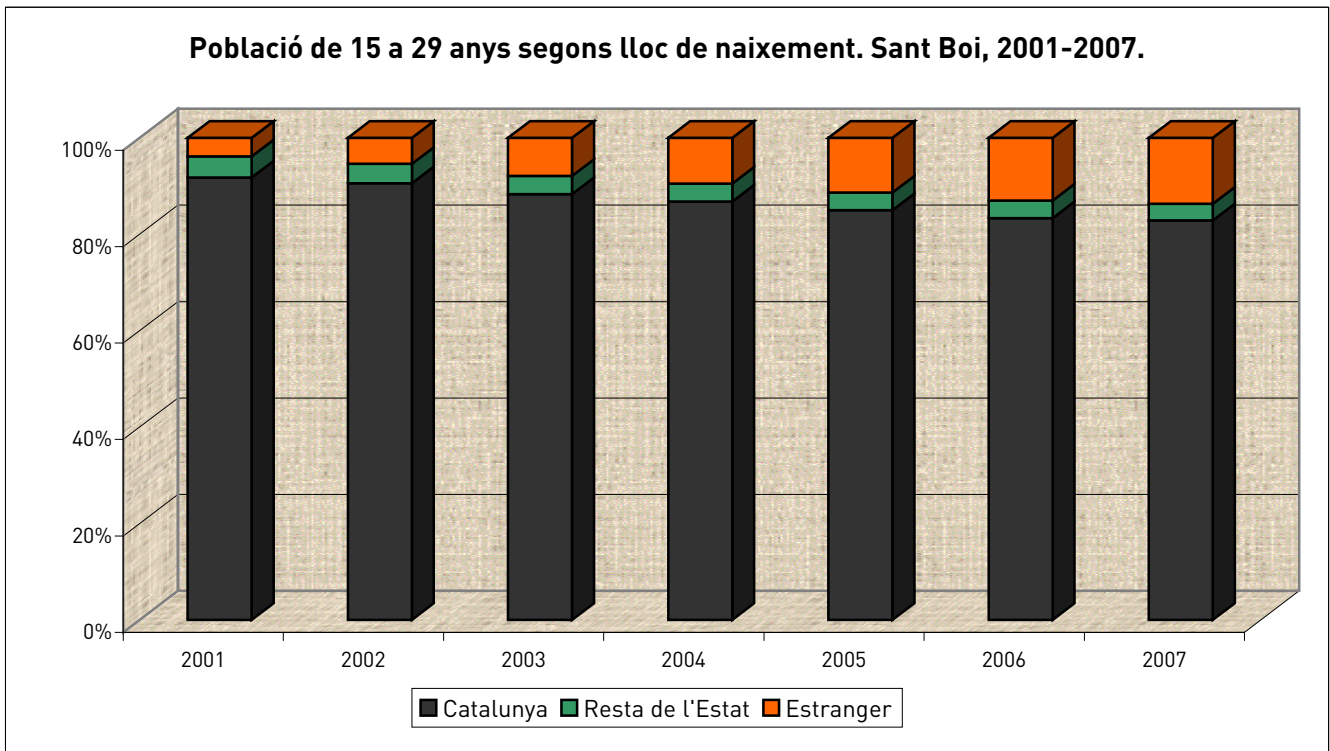
Malgrat que ja hem avançat algunes dades referents a l'augment de la població juvenil estrangera, resulta important aprofundir en l'estudi del seu origen i nacionalitat. Així doncs, si ens centrem en el lloc de naixement de la població de 15 a 29 anys a **Sant Boi**, observem com **en els darrers anys s'ha produït un descens de la població nascuda a Catalunya, que contrasta amb l'augment significatiu del jovent nascut a l'estranger**. Així, mentre que a l'any 2001 la població juvenil nascuda a Catalunya suposava el 91,77%, el percentatge baixa sis anys després fins al 82,85%. Alhora, els i les joves nascudes a l'estranger suposen un 13,70% del total l'any 2007, gairebé 10 punts més que en el període inicial, mentre que la proporció de joves nascuts a la resta de l'Estat es manté pràcticament inalterable.

Taula 4.7.- Població de 15 a 29 anys segons lloc de naixement.

Sant Boi de Llobregat, 2001-2007.

	<i>Percentatge</i>						
	2001	2002	2003	2004	2005	2006	2007
Catalunya	91,77	90,54	88,30	86,76	84,99	83,35	82,85
Resta de l'Estat	4,36	4,03	3,80	3,71	3,65	3,62	3,45
Estranger	3,88	5,43	7,90	9,53	11,36	13,03	13,70

Font: Observatori de la realitat juvenil de Sant Boi a partir de les dades de l'Institut d'Estadística de Catalunya



La mateixa tendència que experimenta Sant Boi es pot observar **tant al Baix Llobregat com per la resta de Catalunya**, tot i que **aquesta tendència apareix encara més accentuada**. Així, el percentatge de joves nascuts a Catalunya en la comarca ha baixat un 10,75% en els darrers sis anys, mentre que els i les nascudes a l'estranger s'han incrementat en un 12,23%. En el cas del global de Catalunya encara s'observa un augment més important de la població jove nascuda a l'estranger, ja que a l'any 2007 gairebé un de cada quatre joves de 15 a 29 anys va néixer a l'estranger, fet que suposa un increment del 17,6% al llarg del període analitzat. Aquest creixement apareix clarament lligat amb el descens del percentatge de joves nascuts a Catalunya, ja que tant en el cas del Baix Llobregat com en el global català, la proporció de joves nascuts a la resta de l'Estat disminueix, però molt discretament.

Taula 4.8.- Població de 15 a 29 anys segons lloc de naixement.
Baix Llobregat, 2001-2007.

	2001	2002	2003	2004	2005	2006	2007	Percentatge
Catalunya	89,41	87,58	85,28	83,71	81,46	79,64	78,66	
Resta de l'Estat	5,46	5,07	4,68	4,53	4,36	4,18	3,98	
Estranger	5,13	7,35	10,04	11,76	14,19	16,18	17,36	

Catalunya, 2001-2007.

	2001	2002	2003	2004	2005	2006	2007	Percentatge
Catalunya	88,26	85,38	81,64	79,31	76,07	73,58	72,04	
Resta de l'Estat	5,37	5,04	4,75	4,54	4,35	4,23	4,06	
Estranger	6,37	9,58	13,61	16,16	19,58	22,19	23,90	

Font: Observatori de la realitat juvenil de Sant Boi a partir de les dades de l'Institut d'Estadística de Catalunya



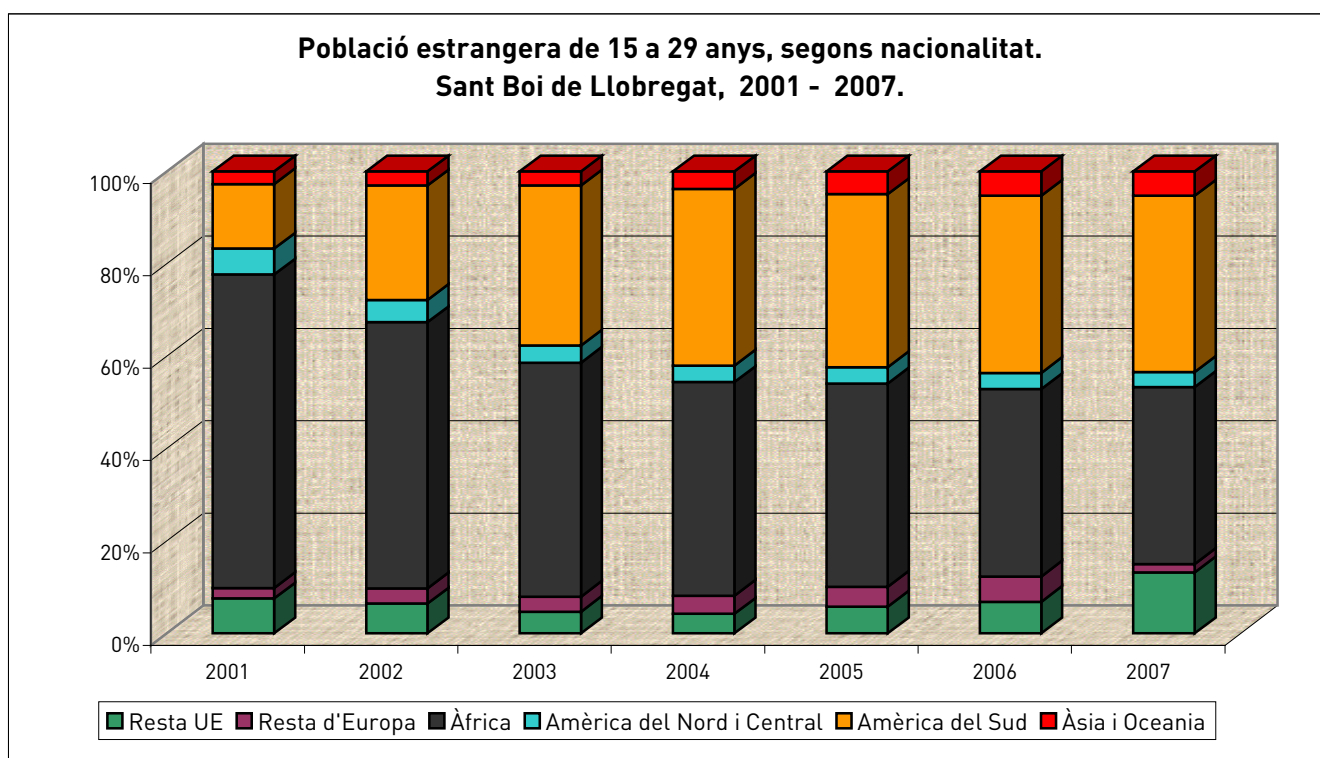
Si ens centrem en la nacionalitat de la població juvenil estrangera a **Sant Boi**, observem com **s'ha produït una variació important en els orígens**. D'aquesta manera, en els darrers sis anys, la proporció de joves provinents de l'Àfrica ha passat del 67,90% de la població estrangera a poc més del 38%. Per contra, **el percentatge d'estrangers/es provinents de l'Amèrica del Sud va experimentar un fort creixement entre 2001 i 2003**, arribant a suposar el 34,54% del total, i mantenint-se entorn del 38% als següents anys. En tercer lloc trobem els i les joves provinents dels diferents països de la Unió Europea, que suposa el 13,18% del conjunt. No obstant, l'increment d'aquest col·lectiu apareix condicionat per l'ampliació de països de la UE, fet que es correspon amb el descens que presenta el percentatge dels i de les joves provinents de la resta de països d'Europa. Per últim, la població de 15 a 29 anys originària de l'Amèrica del Nord i Central, i la que prové d'Àsia i Oceania no superen el 9% del total al llarg del període, tot i intercanviar-se els percentatges.

Taula 4.9.- Població estrangera de 15 a 29 anys, segons nacionalitat.

Sant Boi de Llobregat, 2001-2007.

	<i>Percentatge</i>						
	2001	2002	2003	2004	2005	2006	2007
Resta UE	7,54	6,44	4,66	4,22	5,78	6,84	13,18
Resta d'Europa	2,25	3,28	3,28	3,91	4,28	5,45	1,81
Àfrica	67,90	57,64	50,66	46,27	44,00	40,58	38,33
Amèrica del Nord i Central	5,62	4,80	3,71	3,54	3,53	3,52	3,27
Amèrica del Sud	13,96	24,78	34,64	38,26	37,47	38,36	38,13
Àsia i Oceania	2,73	3,06	3,06	3,79	4,93	5,25	5,27

Font: Observatori de la realitat juvenil de Sant Boi a partir de les dades de l'Institut d'Estadística de Catalunya





Si ens fixem en les nacionalitats de la població juvenil estrangera del **Baix Llobregat** observem com es produeix una tendència similar a Sant Boi, és a dir, el descens del percentatge de joves d'origen africà i l'augment dels que provenen d'Amèrica del Sud. No obstant, mentre que en el cas municipal les proporcions eren pràcticament idèntiques l'any 2007, en la comarca el canvi és molt més accentuat. Així, **a partir de l'any 2004, la població juvenil d'Amèrica del Sud supera a l'africana**, incrementant-se les diferències fins al 12% l'any 2007. D'altra banda, destaca el fet que la proporció de joves provinents dels països membres de la Unió Europea presenta un descens continuat fins l'any 2004, recuperant-se després fins a suposar el 19,04% del conjunt de la població jove estrangera.

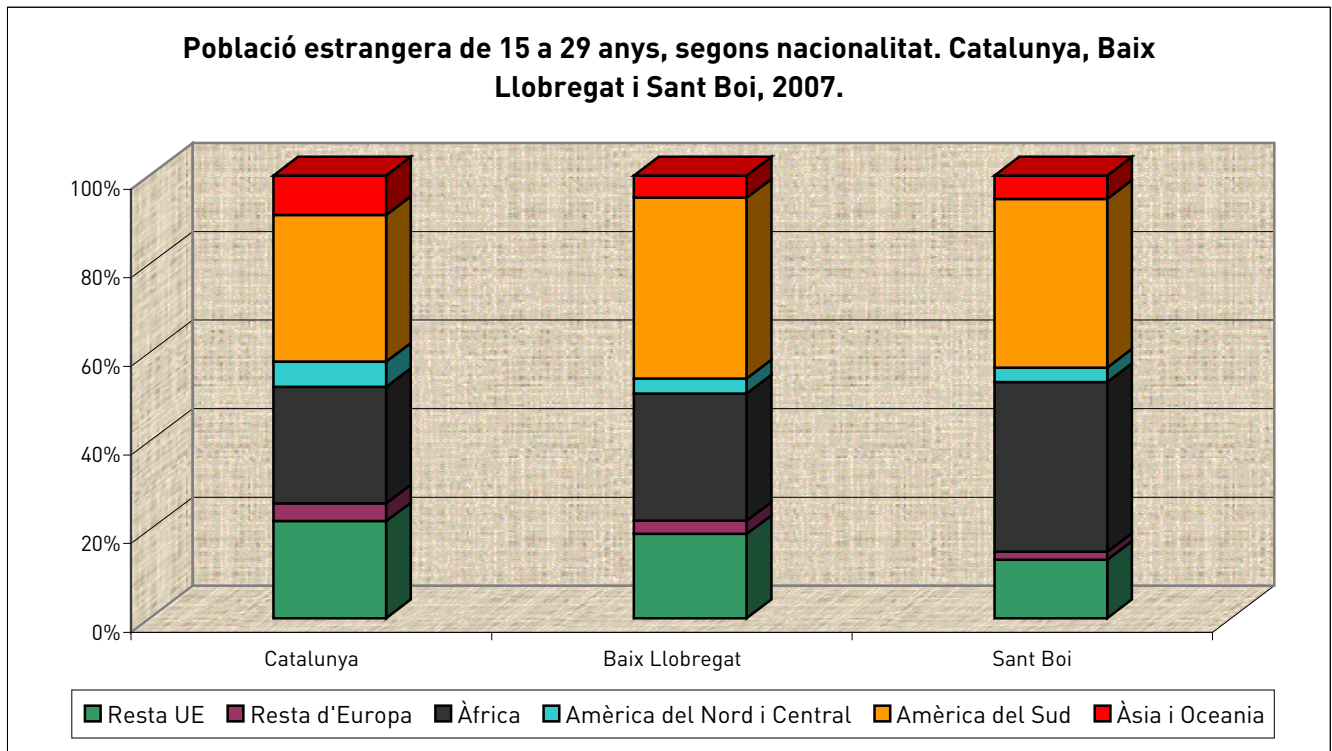
Taula 4.10.- Població estrangera de 15 a 29 anys, segons nacionalitat.

<i>Baix Llobregat, 2001-2007.</i>	<i>Percentatge</i>						
	2001	2002	2003	2004	2005	2006	2007
Resta UE	14,31	10,88	9,46	8,94	9,82	10,44	19,04
Resta d'Europa	3,93	5,55	7,73	8,78	8,99	9,47	2,99
Àfrica	48,57	43,88	38,34	34,98	33,11	30,88	28,73
Amèrica del Nord i Central	5,33	4,53	4,05	3,71	3,64	3,50	3,40
Amèrica del Sud	23,89	31,65	36,56	39,68	39,95	40,44	40,81
Àsia i Oceania	3,96	3,51	3,85	3,92	4,49	5,26	5,03

<i>Catalunya, 2001-2007.</i>	<i>Percentatge</i>						
	2001	2002	2003	2004	2005	2006	2007
Resta UE	11,38	8,99	8,67	8,60	10,07	11,08	21,93
Resta d'Europa	5,96	7,67	9,67	10,97	11,19	12,05	4,02
Àfrica	43,15	38,32	32,50	30,30	29,48	28,28	26,31
Amèrica del Nord i Central	7,03	5,78	5,64	5,74	5,79	5,80	5,69
Amèrica del Sud	24,22	31,22	34,83	36,04	34,29	32,88	33,11
Àsia i Oceania	8,26	8,01	8,69	8,35	9,18	9,91	8,94

Font: Observatori de la realitat juvenil de Sant Boi a partir de les dades de l'Institut d'Estadística de Catalunya

La comparació dels resultats anteriors amb la distribució de la població jove estrangera segons nacionalitat del total de Catalunya permet observar algunes diferències en la distribució, tot i que segueixen tendències similars. Així, el conjunt del país presenta una certa equiparació entre la població juvenil que prové d'Amèrica de Sud (majoritaris l'any 2007), els africans i els que provenen dels països de la UE. Tot i això, la distribució segueix la mateixa tendència que en el cas del Baix Llobregat i Sant Boi, és a dir, l'increment del percentatge del jovent sud-americà i europeu, i el descens del percentatge de la població juvenil africana.



D'altra banda, la relació de masculinitat de la població de 15 a 29 anys ens permet analitzar el pes del gènere en la immigració juvenil els darrers anys. En aquest sentit, observem com la relació de masculinitat del conjunt de la població de 15 a 29 anys, tant a Sant Boi, com a nivell comarcal i al conjunt de Catalunya, es manté força constant al llarg dels sis anys. Destaca una **certa preponderància de la població masculina respecte la femenina, pròpia del grup d'edat estudiat**, amb percentatges més elevats en el conjunt de Catalunya. No obstant, **la relació de masculinitat és força més elevada en el cas de la població juvenil estrangera**. Així, tot i experimentar una tendència a l'equilibri, Sant Boi presenta una relació de masculinitat molt elevada l'any 2001 (133,33%), arribant al nivell màxim l'any 2003, i iniciant en aquest punt un accelerat descens fins a presentar l'any 2007 una proporció de 112 homes per cada 100 dones. Aquesta mateixa tendència segueixen el Baix Llobregat i el conjunt de Catalunya, on, tot i lleugeres variacions anuals, s'observa un descens de la relació de masculinitat.

Taula 4.11.- Relació de masculinitat de la població de 15 a 29 anys. General i població estrangera.

Catalunya, Baix Llobregat i Sant Boi de Llobregat, 2001-2007.

		<i>Percentatge</i>						
		2001	2002	2003	2004	2005	2006	2007
Sant Boi	General	104,17	104,27	105,78	105,81	105,19	105,36	104,81
	Estrangers	133,33	126,17	135,68	129,02	123,44	116,60	112,23
Baix Llobregat	General	105,25	105,60	105,93	105,77	105,31	104,79	104,37
	Estrangers	120,43	124,44	121,90	115,90	114,25	109,73	106,52
Catalunya	General	105,32	106,40	107,19	106,88	107,47	107,35	106,46
	Estrangers	115,74	123,59	123,52	117,72	119,35	116,76	111,82

Font: Observatori de la realitat juvenil de Sant Boi a partir de les dades de l'Institut d'Estadística de Catalunya



L'explicació d'aquesta reducció de la relació de masculinitat la trobem en l'increment d'estrangers/es de 15 a 29 anys procedents de l'Amèrica del Sud, ja que aquests/es són majoritàriament dones, sobretot en el cas de Sant Boi. Per contra, s'observa que la població juvenil provinent d'Àfrica i d'Àsia i Oceania és majoritàriament masculina. Així doncs, són aquests **desequilibris en el gènere en funció de l'origen els que provoquen aquests contrastos en les relacions de masculinitat.**

Taula 4.12.- Relació de masculinitat de la població de 15 a 29 anys, per nacionalitat.

Catalunya, Baix Llobregat i Sant Boi de Llobregat, 2007.

	Espanyola	Resta UE	Resta d'Europa	Àfrica	Amèrica del Nord i Central	Amèrica del Sud	Àsia i Oceania
Sant Boi	103,79	132,76	94,74	153,23	48,89	82,05	134,78
Baix Llobregat	103,97	104,22	85,08	168,15	60,36	79,44	164,22
Catalunya	104,97	96,25	85,23	177,63	66,72	82,43	216,28

Font: Observatori de la realitat juvenil de Sant Boi a partir de les dades de l'Institut d'Estadística de Catalunya

4.3. Síntesi

- El percentatge de joves de 15 a 29 anys de Sant Boi ha disminuït de forma continuada des del 2001 fins a l'actualitat. Aquest descens del quasi 5% es manté constant tant en els homes com en les dones. El pas al col·lectiu adult de les generacions del *baby boom*, combinat amb el retard de l'edat reproductiva de les dones, comporta que actualment la població juvenil formi part del que es coneix com a *generacions buides*.
- La mateixa tendència de descens de la població juvenil s'observa al Baix Llobregat, que juntament amb el Ripollès, és la comarca que presenta una taxa de creixement relatiu negativa més gran del conjunt de les 41 comarques catalanes.
- S'observa a Sant Boi un descens de la població nascuda a Catalunya, que contrasta amb l'augment significatiu del jovent nascut a l'estranger. Tant pel Baix Llobregat com per la resta de Catalunya, aquesta tendència apareix encara més accentuada. En termes absoluts s'observa un important creixement de la població juvenil de nacionalitat estrangera en els darrers sis anys en tots els àmbits territorials, fet que ha servit per pal·liar, en part, l'acusat descens de la població juvenil de nacionalitat espanyola.
- Hi ha una variació important en els orígens de la població jove estrangera. El percentatge d'estrangers/es provinents de l'Amèrica del Sud a Sant Boi va experimentar un fort creixement entre 2001 i 2003. Al Baix Llobregat, a partir del 2004, la població juvenil d'Amèrica del Sud supera a l'africana, mentre que al conjunt de Catalunya aquesta variació es produeix un any abans.



- Es percep una certa preponderància de la població masculina respecte la femenina a Sant Boi, pròpia dels grups d'edat més joves. La relació de masculinitat és força més elevada en el cas dels i de les joves estrangeres. S'observen fortes diferències en el gènere de la població jove estrangera en funció del lloc d'origen, sent bàsicament masculina la població juvenil provinent d'Àfrica i d'Àsia i Oceania, i majoritàriament femenina la d'origen americà.



5. Estructura del mercat de treball

Abans d'entrar en l'anàlisi de la situació laboral dels i de les joves, resulta indispensable fer una breu referència a l'estructura del mercat de treball, tant a Sant Boi com pel que fa al conjunt comarcal. D'aquesta manera, en aquest bloc es contextualitzen els escenaris més propers d'inserció laboral de la població juvenil santboiana, repassant l'evolució en els darrers sis anys dels centres de cotització, de la població assalariada i autònoma, tenint en compte els grans sectors d'activitat³. No obstant, som conscients que la proximitat amb Barcelona fa que aquesta ciutat esdevingui un pol d'atracció força important a nivell laboral. Alhora, cal destacar que no ha estat possible la desagregació per edat i sexe de les dades que es presenten a continuació, pel que les taules s'han de prendre com una mera fotografia de l'evolució dels principals indicadors de l'estructura del mercat de treball a Sant Boi i al Baix Llobregat.

5.1. Empreses, població assalariada i autònoma

Així doncs, i tenint en compte aquestes limitacions, observem com en els darrers sis anys s'ha produït un **augment significatiu dels centres de cotització**⁴, tant a nivell municipal (16,71%) com comarcal (17,78%), fruit d'un context de creixement econòmic global. No obstant, tal i com veurem a continuació, aquest augment de les empreses s'ha d'emmarcar necessàriament en un procés creixent d'externalització d'activitats o funcions empresarials prèviament realitzades dins l'empresa cap a altres empreses especialitzades (Ricart i Agnese, 2008). Aquest fenomen, conegut com a *outsourcing*, ha conduït a la creació de nous centres de cotització dins del sector serveis, centrades en dur a terme tasques anteriorment desenvolupades en la mateixa empresa. Alhora, per entendre aquest augment dels centres de cotització tampoc s'ha d'oblidar l'espectacular creixement del sector de la construcció en els darrers anys, fet que ha propiciat la creació de nombroses empreses i ha generat un volum notable d'ocupació.

D'altra banda, i seguint amb la lògica de creixement dels centres de cotització, s'observa com **el nombre d'assalariats/des i d'autònoms/es també s'ha vist incrementat en aquest període, tot i que s'observen certes diferències entre els dos àmbits territorials**. En aquest sentit, el creixement relatiu de la població assalariada al Baix Llobregat es situa al voltant del 19%, mentre que a Sant Boi sobrepassa lleugerament el 12%. La mateixa tendència acompanya l'evolució del nombre d'autònoms/es, on les diferències voregen el 9%. D'aquesta manera, s'observa com **els centres de cotització del Baix Llobregat presenten una major capacitat de generar llocs de treball**.

³ Totes les taules d'aquest bloc fan referència a dades de l'INSS (Règim General, Règim Especial de la mineria del carbó i Règim Especial Autònoms), pel segon trimestre de cada any.

⁴ Centres de cotització a la Seguretat Social amb un o més treballadors/es assalariats/es que desenvolupen la seva activitat econòmica en un territori determinat.



Taula 5.1.- Evolució dels centres de cotització, assalariats/des i autònoms/es
Baix Llobregat i Sant Boi de Llobregat, 2001 - 2007.

	Baix Llobregat				Sant Boi de Llobregat			
	2001	2007	Creixement absolut	Creixement relatiu	2001	2007	Creixement absolut	Creixement relatiu
Centres de cotització	20.793	24.490	3.697	17,78	1.993	2.326	333	16,71
Assalariats/des	205.354	244.354	39.000	18,99	19.941	22.369	2.428	12,18
Autònoms/es	45.672	55.070	9.398	20,58	4.631	5.218	587	12,68

Font: Observatori de la realitat juvenil de Sant Boi a partir de les dades de l'Observatori Permanent del Mercat de Treball del Baix Llobregat.

Si ens centrem en la comparativa de l'evolució dels centres de cotització per grans sectors d'activitat en els darrers sis anys, destaca sobretot el descens experimentat en el camp de la indústria. Així, **la reconversió econòmica s'ha concretat en un tancament significatiu de centres de cotització industrials**. Aquest fenomen ha estat **més acusat a Sant Boi**, amb un descens del 19% al llarg del període analitzat, mentre que en el conjunt comarcal la davallada es situa per sobre del 14%. **Per contra, en la resta de sectors d'activitat s'observa un creixement positiu dels centres de cotització**. En aquest sentit, i malgrat el pes relatiu pràcticament insignificant en el conjunt de l'estructura econòmica, destaca el creixement dels centres de cotització agrícoles, que pràcticament es doblen en els darrers sis anys. A la vegada, tal i com acabem d'esmentar, tampoc sorprèn l'augment de centres de cotització en el sector de la construcció, tot i que les perspectives econòmiques actuals fan preveure un futur, si més no, incert. Per últim, observem com el creixement dels centres de cotització del sector serveis es situa per sobre del 20% tant a nivell municipal com comarcal.

Taula 5.2.- Evolució dels centres de cotització, segons grans sectors d'activitat
Baix Llobregat i Sant Boi de Llobregat, 2001 - 2007.

	Baix Llobregat				Sant Boi de Llobregat			
	2001	2007	Creixement absolut	Creixement relatiu	2001	2007	Creixement absolut	Creixement relatiu
Agricultura	51	99	48	94,12	4	8	4	100,00
Indústria	4.063	3.478	-585	-14,40	352	285	-67	-19,03
Construcció	3.074	4.051	977	31,78	320	418	98	30,63
Serveis	13.599	16.862	3.263	23,99	1.317	1.615	298	22,63

Font: Observatori de la realitat juvenil de Sant Boi a partir de les dades de l'Observatori Permanent del Mercat de Treball del Baix Llobregat.

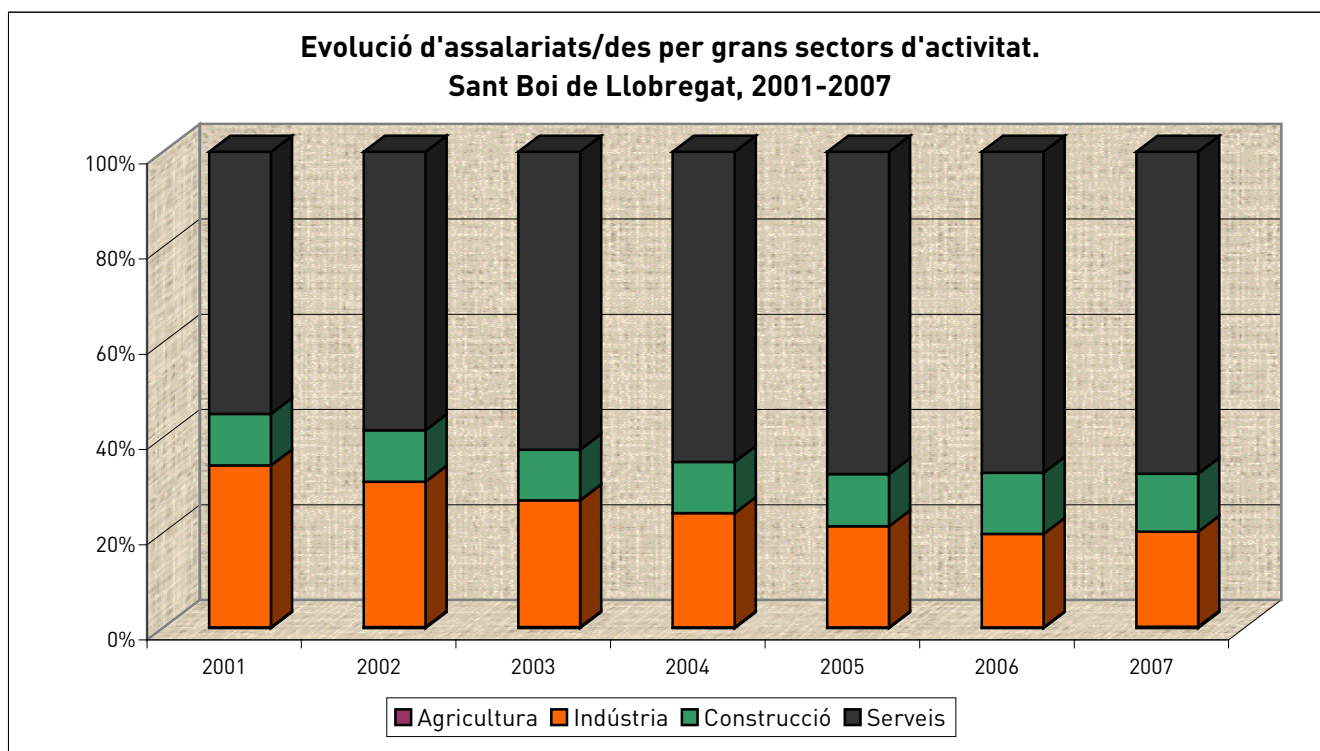
D'altra banda, podem observar com en els darrers sis anys **s'ha intensificat el procés de terciarització de la població assalariada a Sant Boi**. El creixement experimentat en el sector serveis, que passa d'ocupar el 55 al 67,6% del conjunt d'assalariats/des, ha anat acompanyat d'un **fort descens en el sector industrial**, en consonància amb el descens dels centres de cotització en aquest sector que hem assenyalat en la taula anterior. Alhora, s'observa un lleuger increment de la proporció d'assalariats/des en la construcció.



Taula 5.3.- Evolució d'assalariats/des per grans sectors.

	Sant Boi de Llobregat, 2001 - 2007.							Percentatge
	2001	2002	2003	2004	2005	2006	2007	
Agricultura	0,10	0,16	0,14	0,12	0,13	0,11	0,22	
Indústria	34,04	30,56	26,67	24,00	21,22	19,66	19,97	
Construcció	10,82	10,82	10,62	10,74	10,98	12,83	12,21	
Serveis	55,05	58,46	62,56	65,14	67,67	67,40	67,60	

Font: Observatori de la realitat juvenil de Sant Boi a partir de les dades de l'Observatori Permanent del Mercat de Treball del Baix Llobregat.



Pel que fa a l'evolució de la població assalariada **al conjunt de la comarca**, observem com **el procés de reconversió del mercat de treball ha seguit la mateixa línia**. No obstant, la comparativa amb Sant Boi ens mostra que a l'any 2007 persisteix una major proporció d'assalariats/des en el sector industrial. Alhora, s'observa també un menor pes del sector serveis que en el cas de Sant Boi, tot i que el seu pes no deixa d'incrementar-se any rere any, passant d'ocupar el 52,2% al 62,5% de la població assalariada. Per últim, observem un lleuger increment de la proporció dels assalariats/des en el sector primari i en la construcció.



Taula 5.4.- Evolució d'assalariats/des per grans sectors.

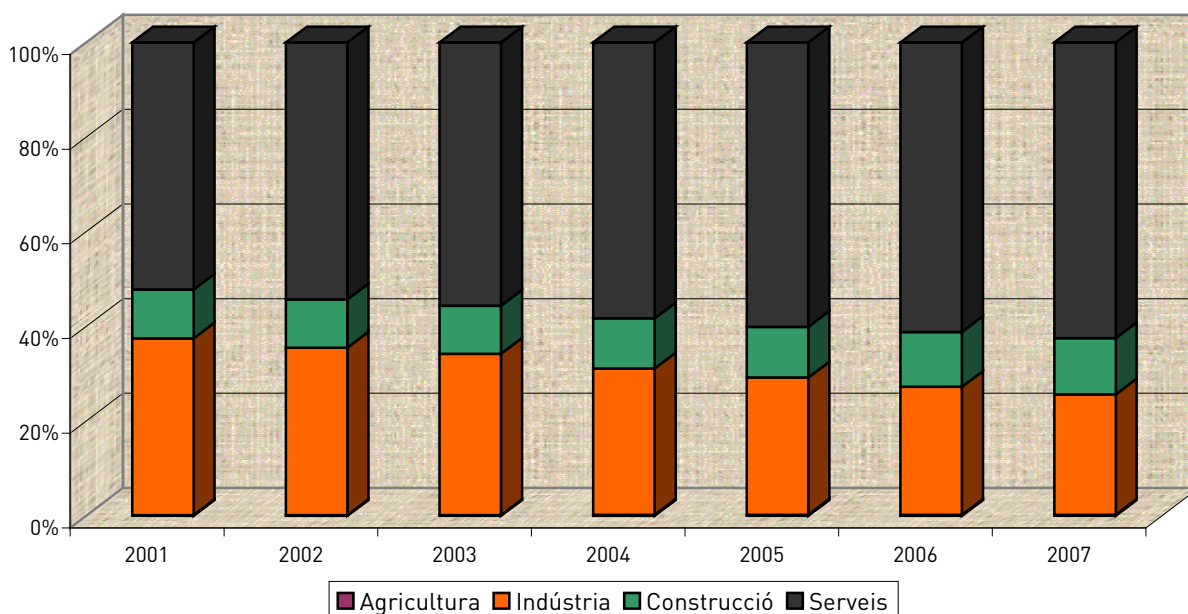
Baix Llobregat, 2001 - 2007.

Percentatge

	2001	2002	2003	2004	2005	2006	2007
Agricultura	0,14	0,16	0,17	0,22	0,21	0,20	0,23
Indústria	37,34	35,38	34,05	30,91	29,01	27,04	25,41
Construcció	10,32	10,16	10,17	10,59	10,71	11,62	11,89
Serveis	52,20	54,30	55,60	58,28	60,07	61,15	62,47

Font: Observatori de la realitat juvenil de Sant Boi a partir de les dades de l'Observatori Permanent del Mercat de Treball del Baix Llobregat.

**Evolució d'assalariats/des per grans sectors d'activitat.
Baix Llobregat, 2001-2007.**



Si ens centrem en l'evolució de la població assalariada en nombres absoluts, deixant de banda el sector agrícola pel seu poc pes en el global, observem com és el sector serveis qui experimenta un creixement més important, tant al conjunt comarcal (41,79%) com a nivell municipal (37,75%). Destaca també un creixement important en el camp de la construcció. Per contra, com era de preveure, **la disminució de centres de cotització dins el sector industrial ha anat acompanyada d'una forta destrucció de llocs de treball.** Així, a Sant Boi s'observa un creixement negatiu del 34,19% en els darrers sis anys, descens més acusat que en el cas de la comarca, on la destrucció de llocs de treball es situa en el 20,27%.



Taula 5.5.- Evolució dels assalariats/des, segons grans sectors d'activitat
Baix Llobregat i Sant Boi de Llobregat, 2001 - 2007.

	Baix Llobregat				Sant Boi de Llobregat			
	2001	2007	Creixement absolut	Creixement relatiu	2001	2007	Creixement absolut	Creixement relatiu
Agricultura	295	565	270	91,53	19	50	31	163,16
Indústria	77.891	62.099	-15.792	-20,27	6.788	4.467	-2.321	-34,19
Construcció	21.266	29.045	7.779	36,58	2.157	2.731	574	26,61
Serveis	107.657	152.645	44.988	41,79	10.977	15.121	4.144	37,75

Font: Observatori de la realitat juvenil de Sant Boi a partir de les dades de l'Observatori Permanent del Mercat de Treball del Baix Llobregat.

Per últim, si ens fixem en l'**evolució dels i de les autònoms** durant aquest període observem com, **tant a nivell comarcal com local, es produeix un creixement positiu en tots els sectors d'activitat excepte en l'industrial**. En aquest sentit, el descens de la població autònoma en la indústria és del 13,77% a Sant Boi i del 5,77% al Baix Llobregat. Per contra, és el sector primari el que experimenta un major creixement relatiu d'autònoms/es en els darrers sis anys, tot i que el seu pes en el conjunt és molt baix. D'altra banda, **la terciarització en el camp de la població autònoma és encara més acusada que en el cas dels assalariats/es**, ja que és en aquest sector on s'ocupa al voltant del 70% de la població treballadora per compte propi. Per últim, cal destacar un creixement important d'autònoms/es en el sector de la construcció, el segon en importància dins l'estructura del mercat de treball autònom. Precisament és en aquest sector on el creixement ha anat acompanyat d'un augment important de la subcontractació. Aquest aspecte resulta determinant per entendre l'evolució a l'alça del nombre d'autònoms/es en el camp de la construcció, tant a nivell comarcal com municipal.

Taula 5.6.- Evolució dels autònoms/es, segons grans sectors d'activitat
Baix Llobregat i Sant Boi de Llobregat, 2001 - 2007.

	Baix Llobregat				Sant Boi de Llobregat			
	2001	2007	Creixement absolut	Creixement relatiu	2001	2007	Creixement absolut	Creixement relatiu
Agricultura	165	255	90	54,55	8	11	3	37,50
Indústria	5.093	4.799	-294	-5,77	472	407	-65	-13,77
Construcció	7.349	10.423	3.074	41,83	870	1.160	290	33,33
Serveis	32.978	39.593	6.615	20,06	3.273	3.640	367	11,21

Font: Observatori de la realitat juvenil de Sant Boi a partir de les dades de l'Observatori Permanent del Mercat de Treball del Baix Llobregat.

5.2. Síntesi

- Creixement significatiu dels centres de cotització, força semblant tant a nivell municipal com comarcal. A la vegada, el nombre d'assalariats/des i d'autònoms/es també s'ha vist incrementat en aquest període, tot i que s'observen certes diferències entre els dos àmbits territorials. Aquestes diferències constaten que els centres de cotització del Baix Llobregat presenten una major capacitat de generar llocs de treball.



- La reconversió econòmica s'ha concretat en un tancament significatiu de centres de cotització industrials. Aquest fenomen ha estat més acusat a Sant Boi. Per contra, en la resta de sectors d'activitat s'observa un creixement positiu dels centres de cotització.
- S'ha intensificat el procés de terciarització de la població assalariada a Sant Boi, que passa d'ocupar el 55 al 67,6% dels i de les assalariats/des. Alhora, la disminució de centres de cotització dins el sector industrial ha anat acompanyada d'una forta destrucció de llocs de treball. Al conjunt de la comarca s'observa com el procés de reconversió del mercat de treball ha seguit la mateixa línia.
- Pel que fa a l'evolució de la població autònoma en els darrers sis anys, tant a nivell comarcal com local, es produeix un creixement positiu en tots els sectors d'activitat excepte en l'industrial. A la vegada, destaca que la terciarització en el camp dels i de les autònoms/es és encara més acusada que en el cas de la població assalariada.
- Aquests canvis en el mercat de treball al Baix Llobregat i a Sant Boi en els darrers anys s'han de relacionar amb un procés creixent i generalitzat d'externalització de serveis i de fragmentació dels processos productius, i amb un context econòmic propici pel creixement. És en aquest marc on s'ha de situar l'evolució positiva dels indicadors del mercat de treball comarcal i municipal en els darrers anys.



6. Atur registrat

6.1. L'atur i la població juvenil

Actualment a l'Estat espanyol existeixen dues eines estadístiques per analitzar l'atur: l'Enquesta de Població Activa i l'atur registrat. Les diferències existents entre ambdues provenen, bàsicament, d'una conceptualització⁵ desigual de la persona en situació d'atur (Pérez Infante, 2008). Tot i les discrepàncies metodològiques entre les dues fonts, hem optat per l'anàlisi de l'atur registrat, ja que permet, d'una banda, obtenir les dades actualitzades mensualment, i de l'altra, la possibilitat de desagregació per municipis, edat, gènere i nacionalitat, fet indispensable per la present anàlisi.

Així doncs, les xifres d'atur registrat de la següent taula ens permeten constatar una certa estabilitat en els percentatges d'atur juvenil a Sant Boi en els darrers dotze mesos, sent superior l'atur en el cas dels homes. Així, al mes de febrer de 2007, gairebé un 29% dels homes registrats a l'atur tenien entre 16 i 29 anys, percentatge que es situa al 23,67% en l'atur juvenil femení.

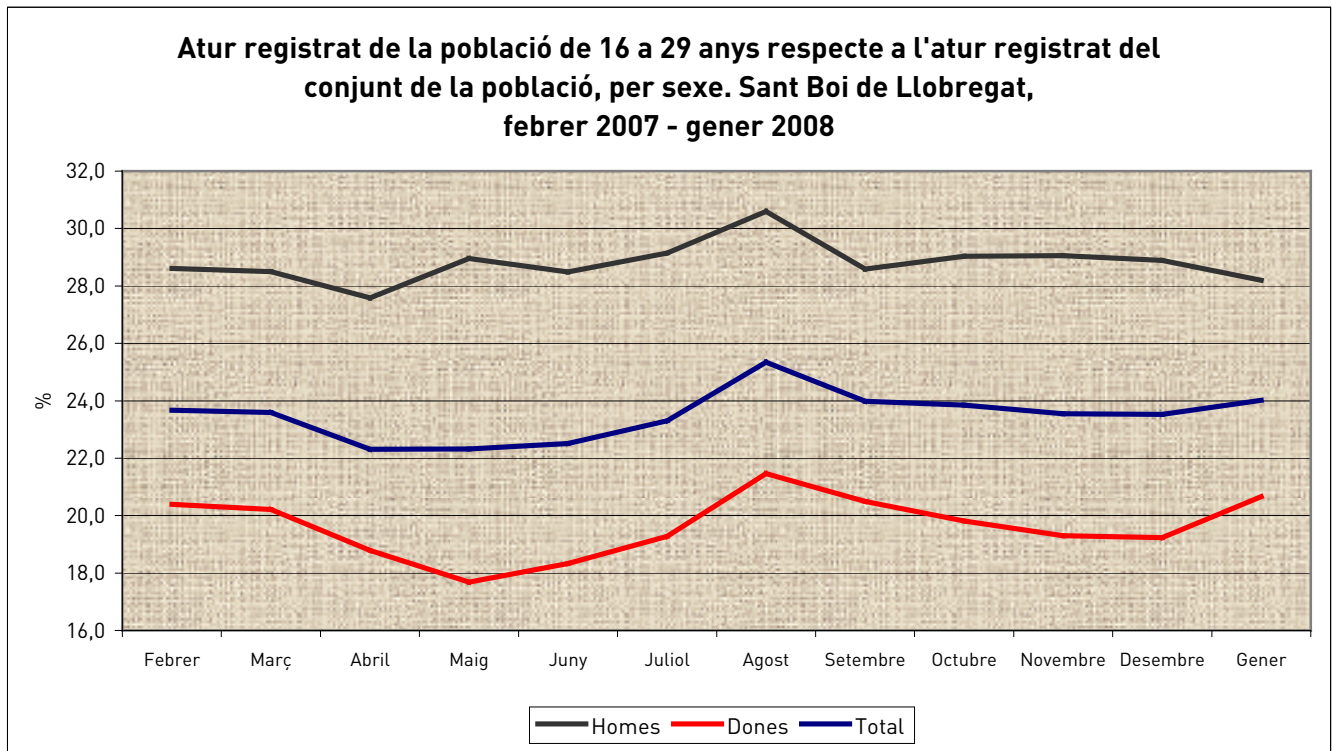
Taula 6.1.-Atur registrat de la població de 16 a 29 anys respecte al total d'atur registrat, per sexe.
Sant Boi de Llobregat, febrer 2007 - gener 2008.

	F	M	A	M	J	Jl	A	S	O	N	D	G
Homes	28,61	28,50	27,58	28,96	28,49	29,15	30,60	28,59	29,04	29,05	28,88	28,20
Dones	20,40	20,22	18,78	17,68	18,33	19,27	21,47	20,49	19,82	19,30	19,23	20,66
Total	23,67	23,59	22,31	22,32	22,52	23,30	25,34	23,98	23,85	23,55	23,53	24,02

Font: Observatori de la realitat juvenil de Sant Boi a partir de les dades del Departament de Treball de la Generalitat de Catalunya.

Tant en un cas com en l'altre, s'observen augments importants en els mesos de juny a agost, moment en que s'inicia un lleuger descens. Aquesta oscil·lació en l'atur registrat a Sant Boi ens mostra la fragilitat de l'ocupació. Tot plegat ens permet afirmar que **l'ocupació juvenil a Sant Boi està subjecte a necessitats puntuals del mercat de treball, que condueixen a situacions d'inestabilitat i precarietat laboral.**

⁵ La metodologia seguida per a l'obtenció de les dades sobre l'atur registrat per part de les Oficines del Servei d'Ocupació de Catalunya es pot consultar a: <http://www.gencat.cat/stat-treb/observatori/progrDv3.xls>



El comportament de les taxes d'atur juvenil registrat **al Baix Llobregat i al conjunt de Catalunya** ens permet observar tendències similars a les taxes de Sant Boi, però amb variacions menys importants. En aquest sentit, en els dos casos apareix una major proporció d'atur juvenil registrat en els homes que en les dones. Alhora, les fluctuacions, tot i ser més suaus que en el cas de Sant Boi, tornen a ser una de les principals característiques de l'atur registrat de la població juvenil. Així, pel conjunt de Catalunya, s'observa un lleuger descens de febrer a juny, un augment fins al mes d'octubre, un nou descens en els darrers mesos de l'any, coincidint amb les vacances de Nadal, i un repunt al mes de gener. Pel que fa al Baix Llobregat, destaca el descens que experimenta l'atur juvenil femení després dels mesos estivals. No obstant, en els dos àmbits territorials, **la proporció d'atur juvenil registrat és inferior al percentatge que presenta Sant Boi.**

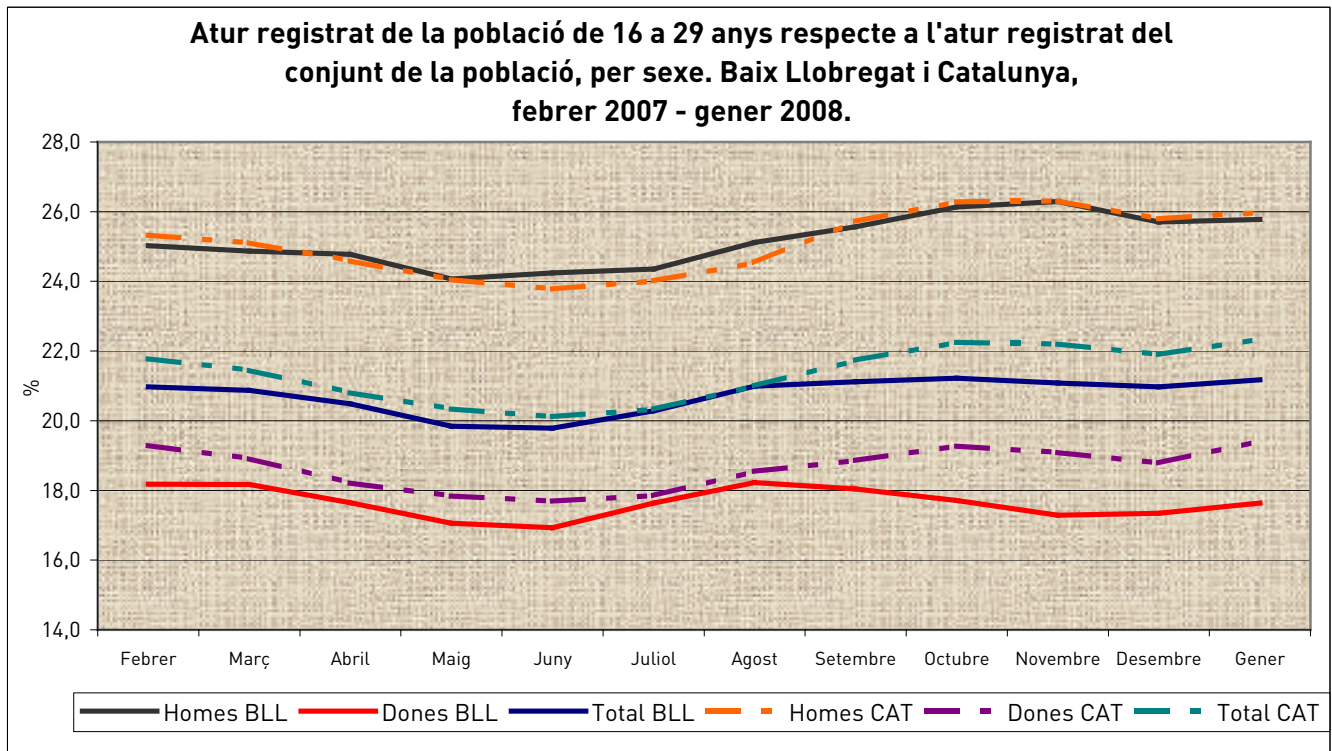
Taula 6.2.- Atur registrat de la població de 16 a 29 anys respecte al total d'atur registrat, per sexe.

Baix Llobregat i Catalunya, febrer 2007 - gener 2008.

Percentatge

		F	M	A	M	J	Jl	A	S	O	N	D	G
Baix Llobregat	Homes	25,02	24,87	24,77	24,07	24,25	24,35	25,12	25,56	26,14	26,29	25,70	25,77
	Dones	18,18	18,17	17,65	17,06	16,93	17,64	18,23	18,04	17,71	17,29	17,34	17,64
	Total	20,97	20,87	20,48	19,84	19,79	20,28	20,99	21,12	21,22	21,08	20,97	21,17
Catalunya	Homes	25,33	25,10	24,59	24,05	23,78	24,02	24,54	25,73	26,28	26,31	25,79	25,98
	Dones	19,29	18,92	18,22	17,84	17,69	17,85	18,55	18,86	19,27	19,09	18,78	19,42
	Total	21,78	21,45	20,80	20,34	20,12	20,33	21,00	21,74	22,25	22,20	21,90	22,34

Font: Observatori de la realitat juvenil de Sant Boi a partir de les dades del Departament de Treball de la Generalitat de Catalunya.



D'altra banda, la comparativa de **l'atur registrat entre la població de 16 a 29 anys i la de 30 a 65 anys** ens permet observar com **en el darrer any s'ha incrementat** l'atur registrat en els dos col·lectius, tant a Sant Boi com al Baix Llobregat i Catalunya. No obstant, les taxes de creixement relatiu ens mostren com **aquest increment és major en la població juvenil, sobretot en el cas de Catalunya**, on en els darrers dotze mesos ha augmentat un 12,63%. Per contra, destaca el fet que Sant Boi és on s'experimenta un creixement relatiu menys acusat, tant en l'atur registrat del jovent (10,31%) com en el col·lectiu de 30 a 65 anys, que es situa en el 8,2%.

Taula 6.3.- Comparativa de l'atur registrat entre la població de 16 a 29 anys i la població de 30 a 65 anys. Catalunya, Baix Llobregat i Sant Boi de Llobregat, febrer 2007 - gener 2008.

	Població 16-29 anys				Població 30-65 anys			
	feb-07	gen-08	Creixement absolut	Creixement relatiu	feb-07	gen-08	Creixement absolut	Creixement relatiu
Sant Boi	737	813	76	10,31	2377	2572	195	8,20
Baix Llobregat	5831	6481	650	11,15	21970	24127	2157	9,82
Catalunya	56111	63197	7086	12,63	201472	219700	18228	9,05

Font: Observatori de la realitat juvenil de Sant Boi a partir de les dades del Departament de Treball de la Generalitat de Catalunya.

Tot i l'augment observat en la **proporció de joves dins de l'atur registrat** en el darrer any, la següent sèrie temporal ens mostra un **descens significatiu** d'aquesta proporció **des de 1998**. En aquest sentit, destaca que en el primer any del període la proporció de joves de 16 a 29 anys aturats/des respecte al conjunt de la població a Sant Boi era del 37,35%, xifra que es redueix fins al 24% a gener de 2008. El descens de la proporció juvenil encara és més manifest en el conjunt de la comarca, ja que es passa d'un 36% a un 21,17%.

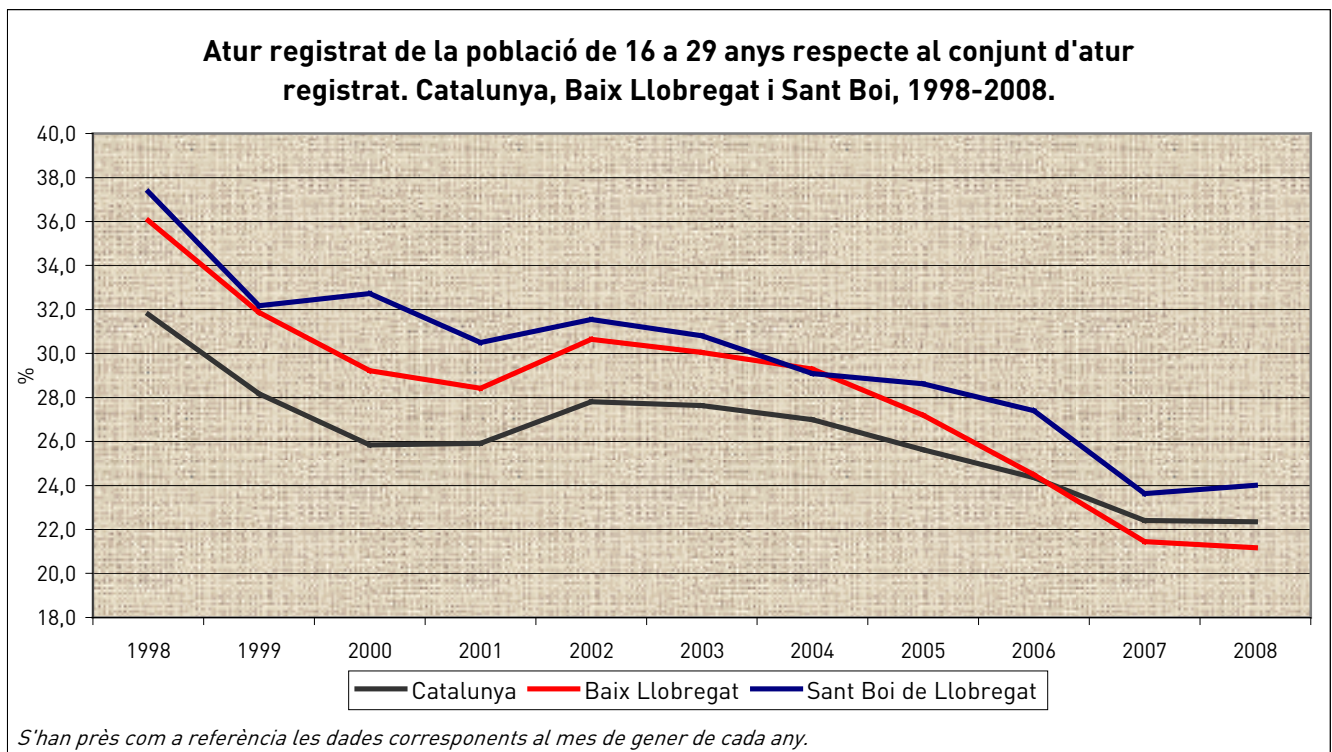


Taula 6.4.- Atur registrat de la població de 16 a 29 anys, respecte al conjunt d'atur registrat¹.
Catalunya, Baix Llobregat i Sant Boi de Llobregat, 1998 - 2008.

	1998	1999	2000	2001	2002	2003	2004	2005	2006	2007	2008
Sant Boi	37,35	32,17	32,72	30,50	31,54	30,81	29,09	28,62	27,40	23,63	24,02
Baix Llobregat	36,05	31,86	29,22	28,42	30,64	30,05	29,29	27,19	24,50	21,45	21,17
Catalunya	31,77	28,16	25,85	25,93	27,80	27,63	26,99	25,63	24,36	22,41	22,34

Font: Observatori de la realitat juvenil de Sant Boi a partir de les dades del Departament de Treball de la Generalitat de Catalunya.

¹ S'han pres com a referència les dades corresponents al mes de gener de cada any.



No obstant, aquestes dades necessàriament s'han d'**emmarcar en un context d'allargament dels anys dedicats a la formació i, sobretot, de descens del pes de la població juvenil**. En aquest sentit, el gruix de població activa juvenil s'ha vist reduït de forma dràstica en aquests darrers deu anys, tant pel descens continuat de la població de 15 a 29 anys com per l'allargament de les trajectòries educatives. Aquest fet ha suposat un descens considerable dels percentatges en l'atur juvenil registrat en la darrera dècada en tots tres àmbits territorials.

Pel que fa al **pes que té la població estrangera a Sant Boi en les taxes d'atur juvenil registrat**, s'observa un **creixement sostingut** des del mes de setembre de 2007, tant en els homes com en les dones. En els mesos anteriors a aquest creixement, la proporció dels i les joves estrangers/es registrades a l'atur respecte al conjunt de joves va variant lleugerament fins a situar-se en el mínim en el mes d'agost del mateix any. Aquests mínims contrasten amb les dades del mes de gener de 2008, on el 15,06% de l'atur juvenil masculí correspon a població estrangera, percentatge gairebé igual que en el cas de l'atur femení registrat. Aquestes dades



suposen un creixement del pes de la població estrangera en l'atur juvenil registrat, ja que a l'inici del període es situa entorn del 10,5%.

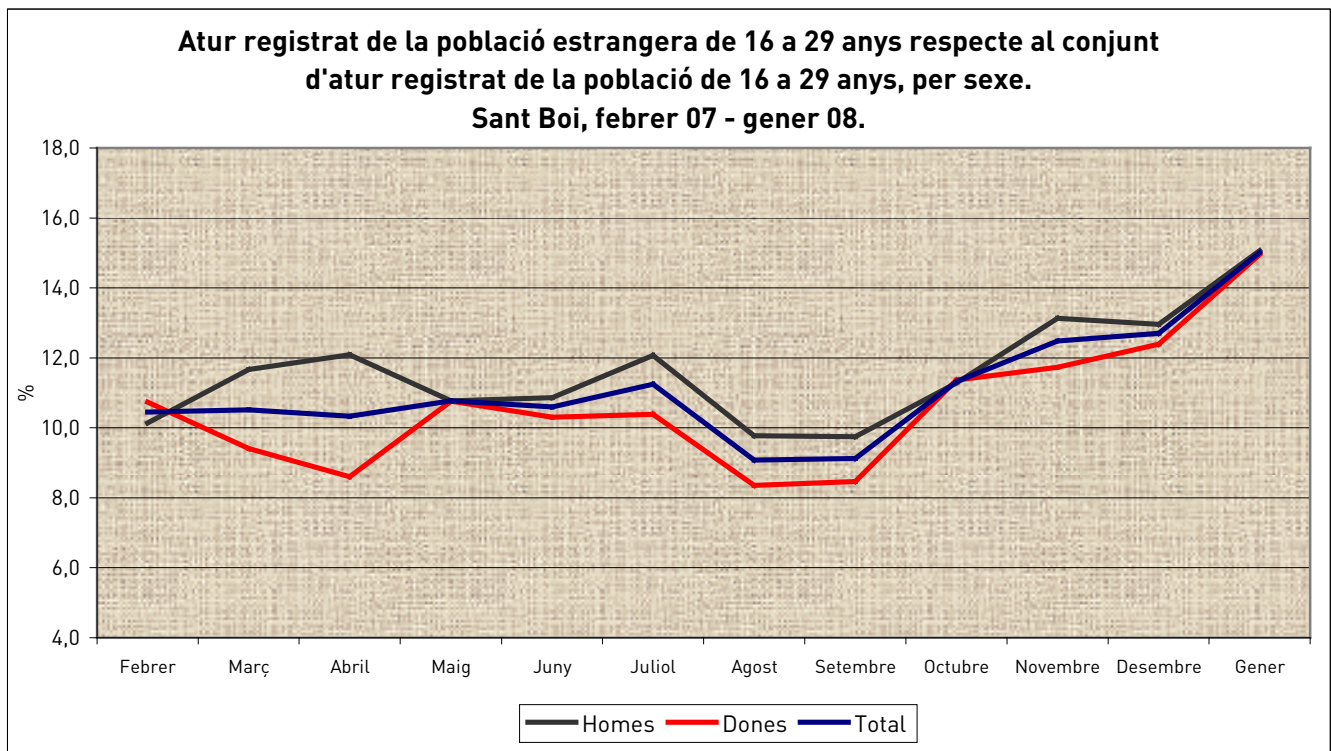
Taula 6.5.- Atur registrat de la població estrangera de 16 a 29 anys respecte al conjunt d'atur registrat de la població de 16 a 29 anys, per sexe.

Sant Boi de Llobregat, febrer 2007 - gener 2008.

	F	M	A	M	J	Jl	A	S	O	N	D	G
Homes	10,14	11,67	12,08	10,77	10,86	12,07	9,77	9,75	11,28	13,13	12,96	15,06
Dones	10,73	9,41	8,61	10,76	10,30	10,38	8,35	8,47	11,37	11,73	12,39	14,95
Total	10,45	10,52	10,33	10,77	10,60	11,24	9,08	9,13	11,32	12,48	12,70	15,01

Percentatge

Font: Observatori de la realitat juvenil de Sant Boi a partir de les dades del Departament de Treball de la Generalitat de Catalunya.



La mateixa tendència de creixement del pes de la població juvenil estrangera en les taxes d'atur juvenil registrat que experimenta Sant Boi, **s'observa tant al Baix Llobregat com al conjunt de Catalunya**. Així, en tots els casos s'experimenta un creixement continuat a partir del mes de setembre de 2007, que condueix a un increment del voltant del 3% en tot el període. D'altra banda, destaca el fet que els percentatges de Catalunya són força superiors als del Baix Llobregat i Sant Boi. En aquest sentit, si ens fixem en les xifres del mes de gener de 2008, s'observa que un de cada cinc joves registrats a l'atur són estrangers, mentre que la proporció és al voltant del 5% més baixa al Baix Llobregat i a Sant Boi. No obstant, tal i com hem observat en el bloc sobre estructura demogràfica, el pes de la població immigrant en el col·lectiu juvenil és força més rellevant a Catalunya que no pas al conjunt comarcal i municipal, fet que explica en part aquesta major presència de població estrangera en els percentatges sobre atur registrat.

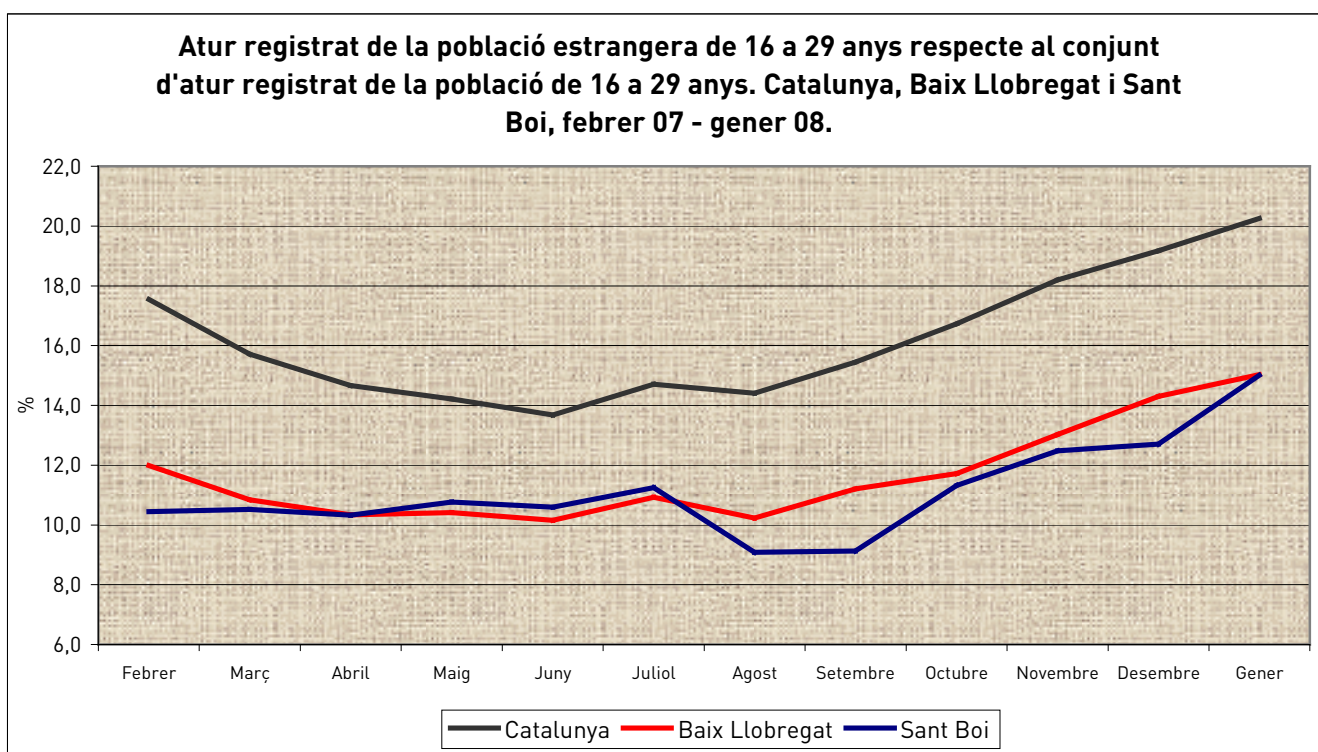


Taula 6.6.- Atur registrat de la població estrangera de 16 a 29 anys respecte al conjunt d'atur registrat de la població de 16 a 29 anys.

Sant Boi, Baix Llobregat i Catalunya, febrer 2007 - gener 2008.

	Percentatge											
	F	M	A	M	J	Jl	A	S	O	N	D	G
Sant Boi	10,45	10,52	10,33	10,77	10,60	11,24	9,08	9,13	11,32	12,48	12,70	15,01
Baix Llobregat	11,99	10,84	10,34	10,42	10,16	10,93	10,23	11,21	11,72	13,02	14,30	15,03
Catalunya	17,55	15,71	14,66	14,21	13,68	14,70	14,41	15,45	16,73	18,20	19,17	20,26

Font: Observatori de la realitat juvenil de Sant Boi a partir de les dades del Departament de Treball de la Generalitat de Catalunya.



La següent comparativa ens permet veure fins a quin punt s'ha produït un augment del pes de la població juvenil estrangera en les taxes d'atur registrat. Així, el **creixement relatiu de l'atur registrat entre la població estrangera de 16 a 29 anys a Sant Boi en el darrer any és del 58,44%, mentre que en el conjunt de la població juvenil és del 10,31%**. És a dir, es reflexa un comportament diferenciat en funció de l'origen, ja que es constata com l'atur ha afectat més intensament a la població estrangera. Aquesta diferència disminueix notablement en el cas del Baix Llobregat, on el creixement de l'atur estranger és de gairebé el 40% respecte a l'11,15% del conjunt de la població juvenil, i més encara en el conjunt de Catalunya, que experimenta un creixement relatiu del 30% en l'atur estranger respecte al 12,63% del global juvenil.



Taula 6.7.- Comparativa de l'atur registrat entre la població estrangera de 16 a 29 anys i el conjunt de la població de 16 a 29 anys.

Catalunya, Baix Llobregat i Sant Boi de Llobregat, febrer 2007 - gener 2008.

	Població estrangera 16-29 anys				Població 16-29 anys			
	feb-07	gen-08	Creixement absolut	Creixement relatiu	feb-07	gen-08	Creixement absolut	Creixement relatiu
Sant Boi	77	122	45	58,44	737	813	76	10,31
Baix Llobregat	699	974	275	39,34	5831	6481	650	11,15
Catalunya	9845	12803	2958	30,05	56111	63197	7086	12,63

Font: Observatori de la realitat juvenil de Sant Boi a partir de les dades del Departament de Treball de la Generalitat de Catalunya.

6.2. Síntesi

- Oscil·lació en l'atur registrat entre la població juvenil a Sant Boi entre febrer de 2007 i gener de 2008, evidenciant la fragilitat de l'ocupació. Tot plegat ens permet afirmar que l'ocupació juvenil a Sant Boi està subjecte a necessitats puntuals del mercat de treball, que condueixen a situacions d'inestabilitat i precarietat laboral. Al Baix Llobregat i al conjunt de Catalunya, tot i presentar variacions en l'atur registrat, aquestes són menys significatives. Alhora, es constata una menor proporció d'atur juvenil registrat que en el cas de Sant Boi.
- Increment generalitzat de l'atur registrat, tant pel que fa a la població juvenil com al conjunt de població en el darrer any. No obstant, aquest increment és major en el cas del jovent, sobretot en el global de Catalunya.
- El descens del pes de la població juvenil respecte al conjunt de la població i l'allargament de les trajectòries educatives, ha suposat un descens significatiu de la proporció de joves dins de l'atur registrat des de 1998.
- Creixement sostingut del pes que de la població estrangera a Sant Boi en les taxes d'atur juvenil registrat en el darrer any. La mateixa tendència s'observa tant al Baix Llobregat com al conjunt de Catalunya.
- El creixement relatiu de l'atur registrat entre la població estrangera de 16 a 29 anys a Sant Boi en el darrer any és del 58,44%, mentre que en el conjunt de la població juvenil és del 10,31%. És a dir, es reflexa un comportament diferenciat en funció de l'origen, ja que es constata com l'atur ha afectat més intensament a la població estrangera en el darrer any.



7. Contractació laboral

Com ja hem comentat anteriorment, la temporalitat ha estat un dels trets característics de la contractació laboral de la població juvenil en els darrers anys. Tot i els intents de frenar l'expansió de contractes temporals mitjançant les contínues reformes laborals, l'Estat espanyol segueix presentant un dèficit important en aquest camp, fet que el situa com a un dels mercats de treball més precaris a nivell europeu. En aquest sentit, segons Polavieja, l'alta temporalitat és fruit d'una determinada estratègia empresarial de competitivitat que es sustenta en un marc normatiu que els és enormement propici (Polavieja, 2003; a Salvadó, 2005:95). Així, en aquesta estratègia s'agrupen diverses lògiques que es combinen en funció dels diferents sectors, àmbits i tipus d'empreses (Cachón, 1999): des d'una lògica de limitar el risc davant possibles caigudes de la demanda; passant per una altra de reducció de costos, ja sigui mitjançant les bonificacions que s'obtenen amb determinats contractes com pel cost salarial més baix que tenen els contractes temporals; lògiques disciplinàries, basades en el guany de disponibilitat i submissió, i la limitació de la sindicació i la conflictivitat; o per lògiques de selecció de personal, centrades en fer ús de les pròrrogues successives que ofereix la legislació en matèria de contractació temporal.

7.1. Temporalitat i precarietat: la contractació juvenil

L'estudi de les dades de contractació laboral⁶ generen certes limitacions quan es desagreguen a nivell municipal o comarcal. En aquest sentit, resulta impossible afirmar que les contractacions registrades a Sant Boi o al Baix Llobregat es vinculen a poblacions d'aquests territoris. És a dir, un contracte registrat a l'oficina del Servei d'Ocupació de Catalunya a Sant Boi no necessàriament es vincula a un individu resident al municipi. No obstant, tot i aquestes limitacions, l'anàlisi d'aquestes contractacions sí que permet observar les dinàmiques en què es mou el mercat de treball en aquests territoris. Alhora, l'estudi d'aquestes dades també permet generar coneixement sobre les característiques laborals del treball de nova creació, amb especial atenció a les modalitats contractuals i a la durada d'aquests.

Així doncs, si centrem la mirada en la contractació temporal, podem observar un **lleuger descens de la temporalitat a Sant Boi en els darrers dos anys, tant en els homes com en les dones joves. No obstant, les dades segueixen mostrant la precarietat a la que estan sotmesos els joves, i sobretot, les joves avui en dia.** En aquest sentit, tot i el descens esmentat, el 88,64% dels contractes registrats a Sant Boi a dones de 16 a 29 anys el 2007 són temporals. Aquest percentatge baixa més del 2% en el cas dels homes, tot i que en l'inici del període la temporalitat els afectava més que a les dones.

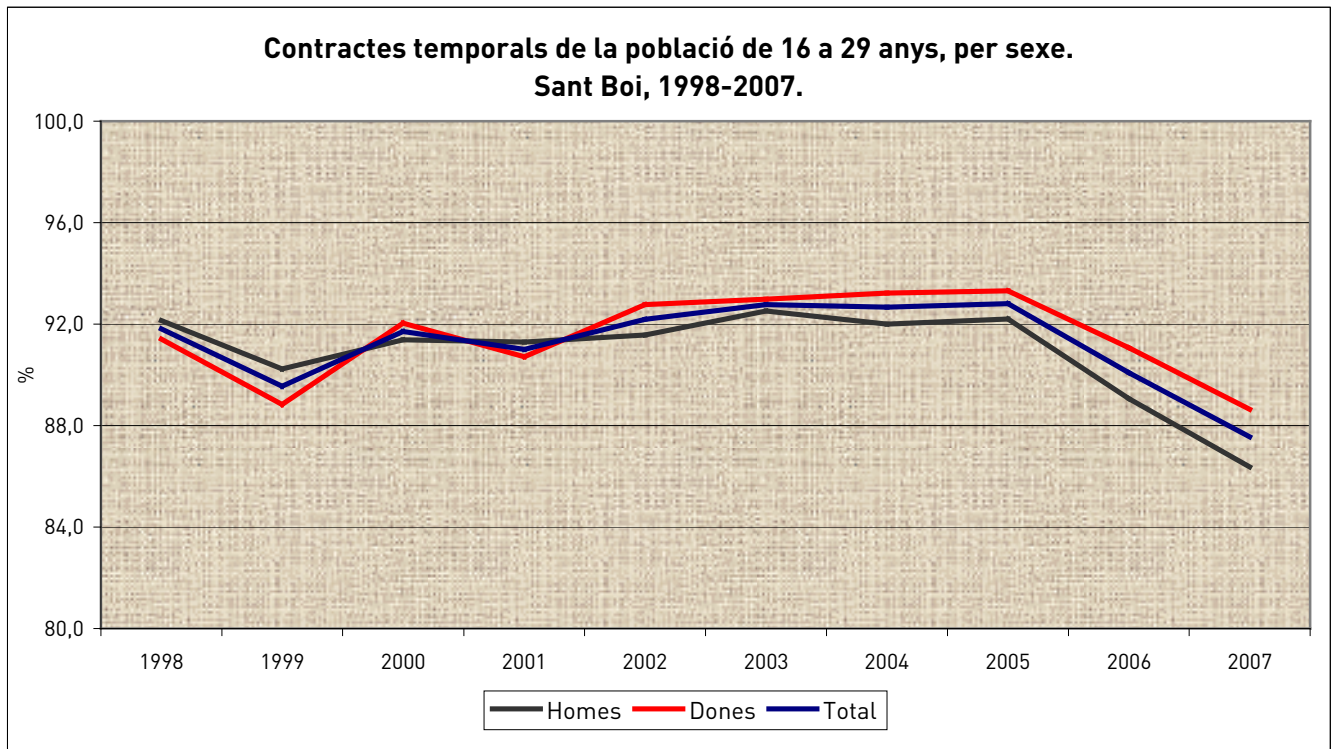
Taula 7.1.- Contractes temporals de la població de 16 a 29 anys respecte al total de contractes de la població de 16 a 29 anys, per sexe.

Sant Boi de Llobregat, 1998 – 2007.

	<i>Percentatge</i>									
	1998	1999	2000	2001	2002	2003	2004	2005	2006	2007
Homes	92,14	90,23	91,38	91,29	91,57	92,52	92,00	92,21	89,06	86,38
Dones	91,41	88,83	92,04	90,71	92,78	92,98	93,23	93,31	91,07	88,64
Total	91,82	89,56	91,71	91,00	92,18	92,77	92,67	92,81	90,08	87,56

Font: Observatori de la realitat juvenil de Sant Boi a partir de les dades del Departament de Treball de la Generalitat de Catalunya.

⁶ La metodologia seguida per a l'obtenció de les dades sobre contractació laboral per part de les Oficines del Servei d'Ocupació de Catalunya es pot consultar a: <http://www.gencat.cat/stat-treb/observatori/progrCv3.xls>



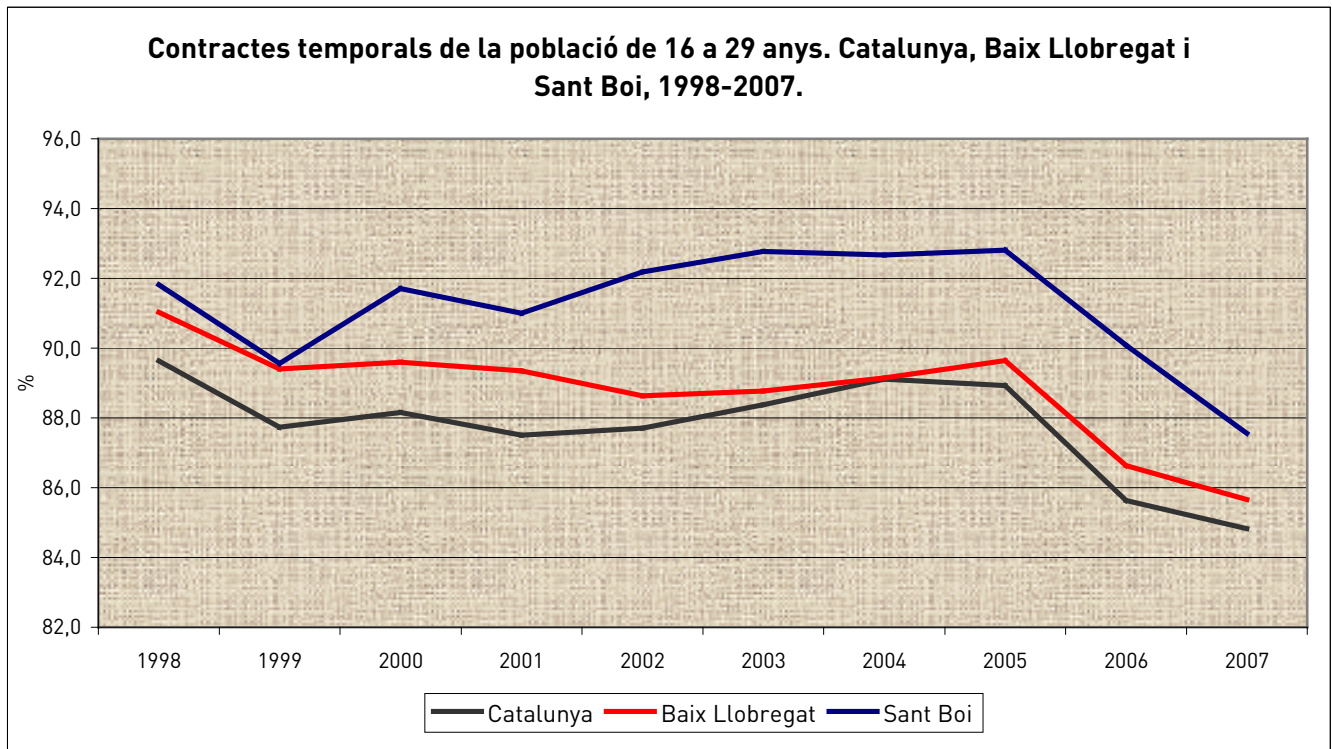
La dinàmica que segueix la temporalitat juvenil al Baix Llobregat i al conjunt de Catalunya és força semblant a la que presenta Sant Boi en el període 1998-2007, tot i que lleugerament per sota dels percentatges municipals. Així, en els dos casos la temporalitat juvenil es manté constant fins l'any 2005, on s'observa un lleuger descens en els dos següents anys. No obstant, tot i aquest descens, **tant al Baix Llobregat com a Catalunya a l'any 2007, al voltant del 85% dels contractes realitzats als i a les joves de 16 a 29 anys són temporals**. Aquestes dades posen en evidència que la precarietat a la que està sotmesa la població juvenil afecta a tot el territori català, ja que les diferències territorials són molt lleugeres.

Taula 7.2.- Contractes temporals de la població de 16 a 29 anys respecte al total de contractes de la població de 16 a 29 anys.

Catalunya, Baix Llobregat i Sant Boi de Llobregat, 1998 - 2007.

	1998	1999	2000	2001	2002	2003	2004	2005	2006	2007
Sant Boi	91,82	89,56	91,71	91,00	92,18	92,77	92,67	92,81	90,08	87,56
Baix Llobregat	91,03	89,40	89,59	89,35	88,63	88,77	89,15	89,64	86,63	85,66
Catalunya	89,63	87,74	88,15	87,51	87,71	88,37	89,11	88,93	85,64	84,83

Font: Observatori de la realitat juvenil de Sant Boi a partir de les dades del Departament de Treball de la Generalitat de Catalunya.



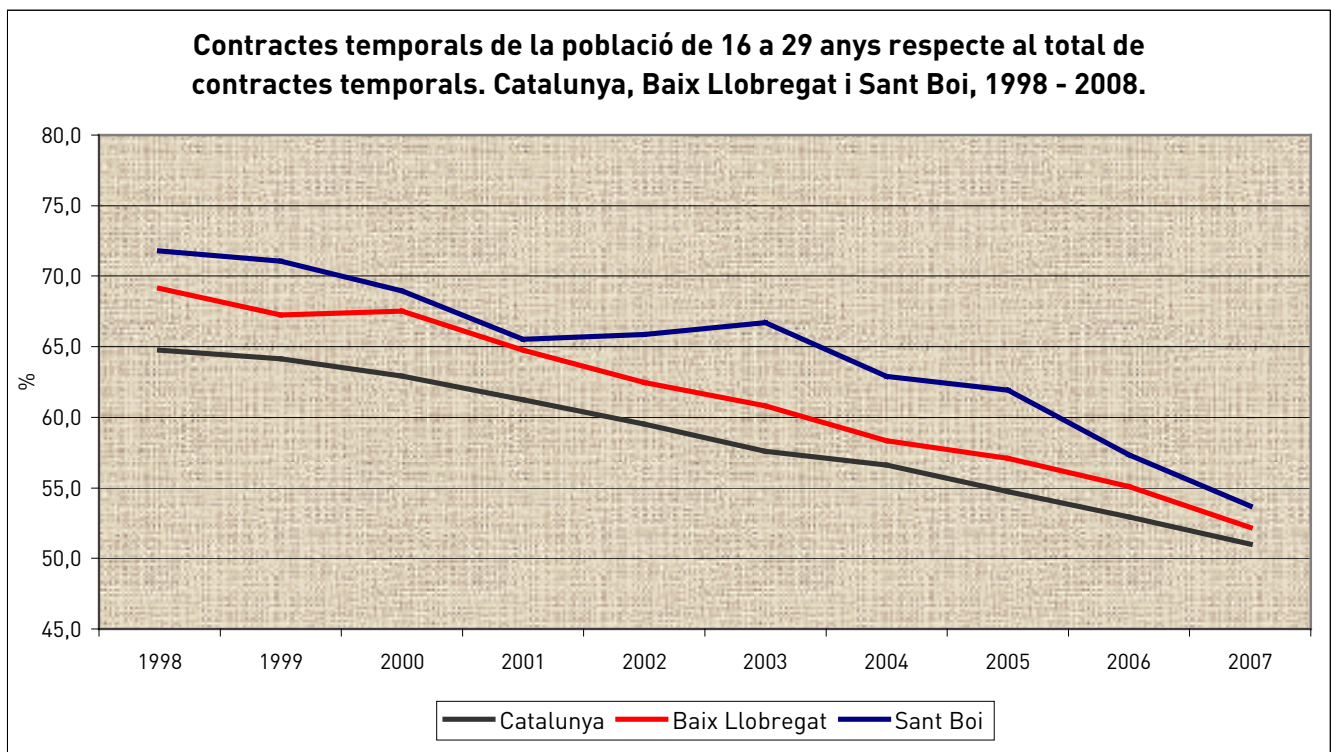
Malgrat que la precarietat i la inestabilitat laboral s'han associat habitualment a la població juvenil, observem un descens important del pes relatiu dels i de les joves en contractacions temporals en els darrers deu anys. Aquest fet té dues explicacions prou plausibles: d'una banda, ens trobem amb una major taxa d'inactivitat de la població juvenil fruit d'un allargament de les trajectòries formatives; alhora, també cal destacar que la flexibilització del mercat de treball ha generat noves estratègies empresarials que han cristal·litzat en l'expansió dels contractes temporals en totes les franges d'edat. Així, l'any 1998 a Sant Boi el 71,8% dels contractes temporals registrats es feien a joves de 16 a 29 anys, mentre que deu anys després, el percentatge cau gairebé un 20%. Aquesta dinàmica de descens es repeteix tant a nivell comarcal com al conjunt de Catalunya. No obstant, en els dos casos els percentatges són lleument inferiors als de Sant Boi, tot i que les diferències són pràcticament inexistent per l'any 2007.

Taula 7.3.- Contractes temporals de la població de 16 a 29 anys respecte al total de contractes temporals.

Catalunya, Baix Llobregat i Sant Boi de Llobregat, 1998 - 2007.

	Percentatge									
	1998	1999	2000	2001	2002	2003	2004	2005	2006	2007
Sant Boi	71,80	71,08	68,95	65,51	65,86	66,70	62,90	61,93	57,34	53,72
Baix Llobregat	69,13	67,24	67,53	64,75	62,47	60,80	58,35	57,10	55,10	52,17
Catalunya	64,76	64,15	62,92	61,25	59,51	57,59	56,62	54,74	52,95	50,99

Font: Observatori de la realitat juvenil de Sant Boi a partir de les dades del Departament de Treball de la Generalitat de Catalunya.



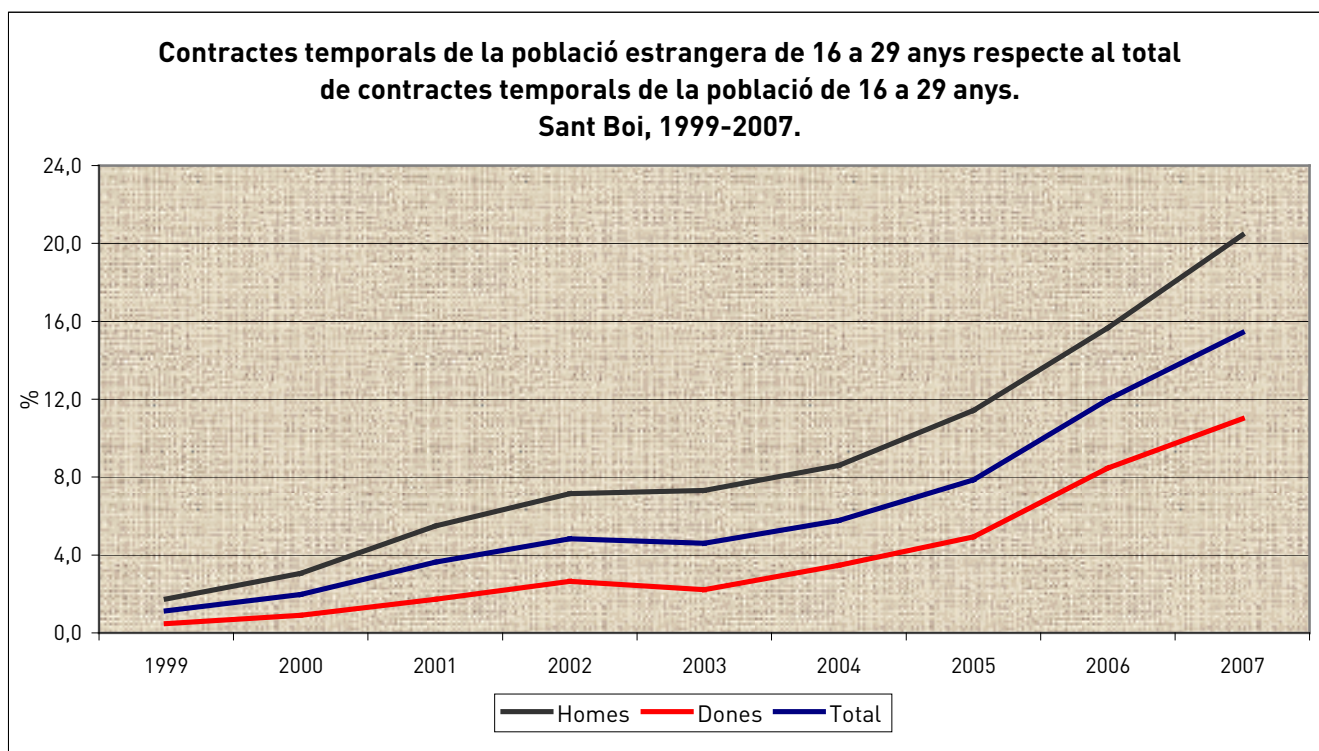
D'altra banda, **el creixement de la població immigrant en el municipi ha comportat un augment del seu pes en el global dels contractes temporals**, sobretot en els darrers quatre anys. Així, el 1999, tan sols un 1,14% dels contractes registrats a Sant Boi de joves de 16 a 29 anys corresponia a una persona estrangera. L'increment d'aquest percentatge s'ha mantingut constant, arribant al 15,42% al 2007, presentant notables diferències entre homes i dones. En aquest sentit, en el darrer any analitzat, el percentatge en el cas dels homes és gairebé el doble del que presenten les dones. Tot i això, s'ha de tenir en compte, d'una banda, una major taxa d'activitat dels homes immigrants, i a la vegada, una clara sobrerrepresentació de la població treballadora immigrant en l'economia informal. En aquest sentit, tal i com afirma Carrasco, "l'economia submergida no ha estat creada pel treballador immigrant tot i que pot veure's reforçada per la seva presència, en especial, la dels treballadors indocumentats. Moltes vegades l'immigrant es situa en el sector informal com a única forma de supervivència enfront les traves administratives que suposa la primera concessió de permisos administratius així com la seva renovació". (Carrasco, 1998;11-12)

Taula 7.4.- Contractes temporals de la població estrangera de 16 a 29 anys respecte al total de contractes temporals de la població de 16 a 29 anys, per sexe.

Sant Boi de Llobregat, 1999 - 2007.

	<i>Percentatge</i>								
	1999	2000	2001	2002	2003	2004	2005	2006	2007
Homes	1,74	3,05	5,48	7,15	7,31	8,60	11,43	15,67	20,43
Dones	0,47	0,91	1,73	2,65	2,23	3,47	4,93	8,46	10,99
Total	1,14	1,97	3,63	4,84	4,60	5,77	7,85	11,98	15,42

Font: Observatori de la realitat juvenil de Sant Boi a partir de les dades del Departament de Treball de la Generalitat de Catalunya.



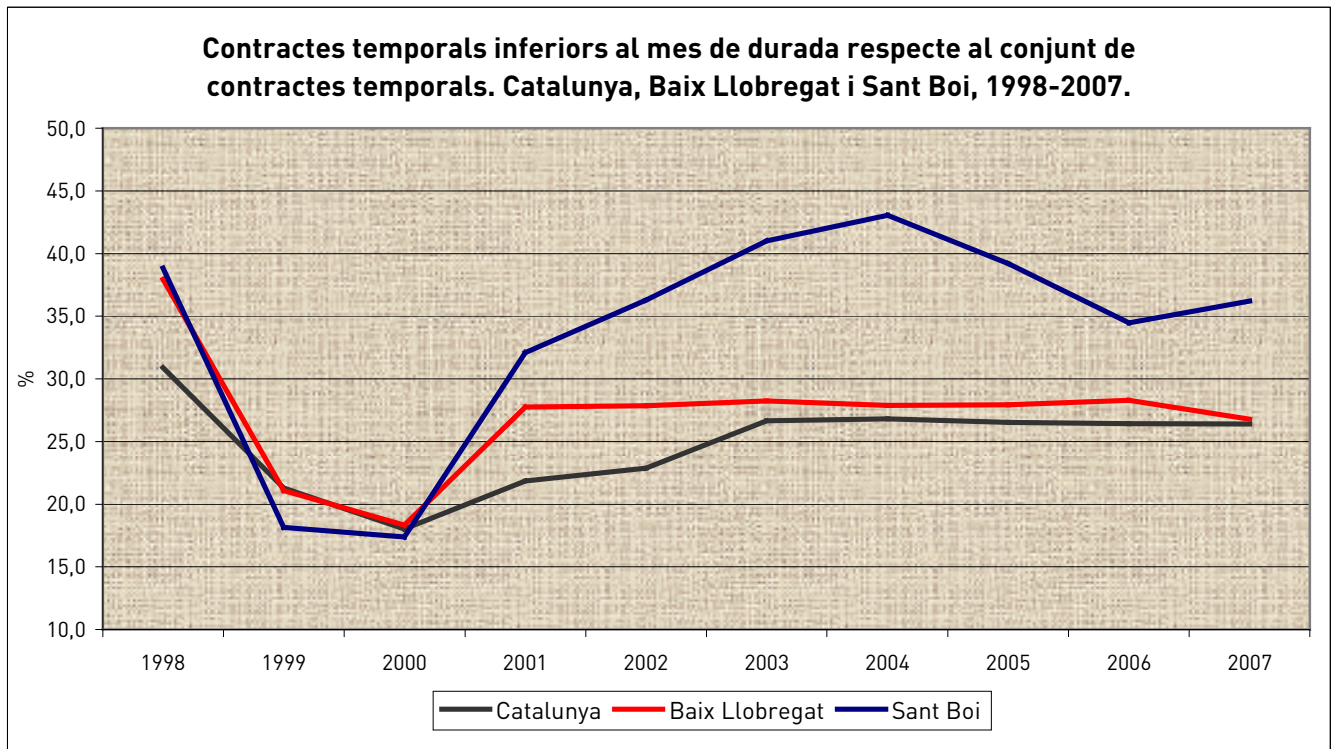
Tot i referir-se al conjunt de la població, la durada dels contractes temporals ens dona a entendre la **fragilitat de l'ocupació de nova creació**. En aquest sentit, observem com **a l'any 2007, el 36,2% dels contractes temporals registrats a Sant Boi eren inferiors al mes de durada, gairebé un 10% superior als registrats a nivell comarcal i al conjunt de Catalunya**. Ara bé, l'evolució en els darrers deu anys ens permet observar un descens important de la proporció de contractes temporals inferiors al mes de durada en els anys 1999 i 2000, coincidint amb un augment de la contractació temporal indeterminada. En aquest punt és quan Sant Boi consolida les diferències en la contractació precària respecte Catalunya i el Baix Llobregat, arribant a presentar l'any 2004 un 43% dels contractes temporals amb una durada inferior al mes.

Taula 7.5.- Contractes temporals inferiors al mes de durada respecte al total de contractes temporals.

Catalunya, Baix Llobregat i Sant Boi de Llobregat, 1998 - 2007.

	<i>Percentatge</i>									
	1998	1999	2000	2001	2002	2003	2004	2005	2006	2007
Sant Boi	38,85	18,14	17,38	32,11	36,28	41,01	43,05	39,19	34,46	36,20
Baix Llobregat	37,93	21,08	18,32	27,76	27,86	28,23	27,87	27,94	28,28	26,78
Catalunya	30,90	21,29	18,02	21,85	22,88	26,67	26,81	26,52	26,44	26,39

Font: Observatori de la realitat juvenil de Sant Boi a partir de les dades del Departament de Treball de la Generalitat de Catalunya.



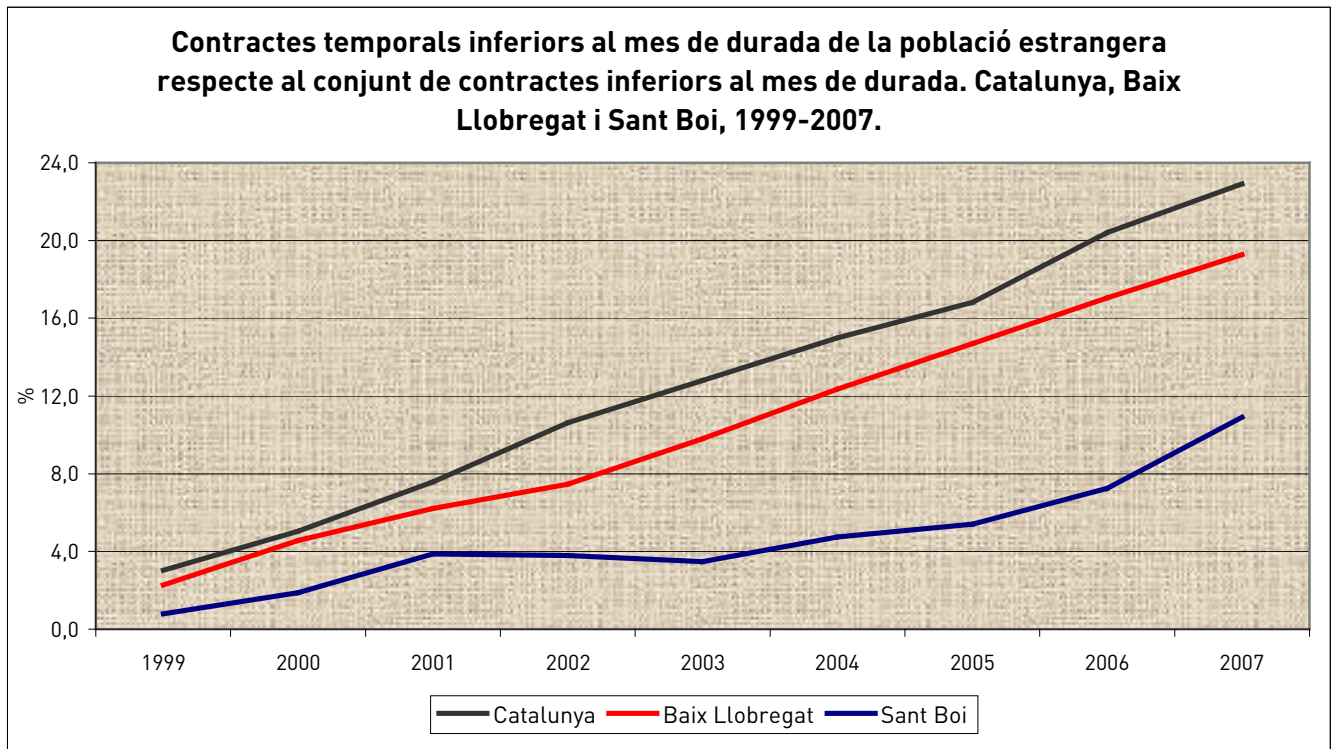
Un dels col·lectius més vulnerables a aquest tipus de contractació és **la població estrangera** que, com ja hem comentat anteriorment, ha vist com la seva incorporació al mercat de treball anava acompanyada sovint de condicions laborals precàries i inestables. En aquest sentit, podem observar com **el seu pes dins la contractació temporal inferior al mes de durada s'ha anat incrementant al llarg dels anys**. Així, a l'any 2007, al voltant d'un de cada cinc contractes temporals inferiors al mes de durada registrats al Baix Llobregat i al conjunt de Catalunya corresponia a un/a estranger/a. Aquestes dades contrasten enormement amb les que es registraven a l'inici del període, on els percentatges es movien entre el 2 i el 3%. En el cas de Sant Boi, les xifres són més baixes, entorn a l'11% a l'any 2007, tot i que també segueix una tendència a l'alça com en els altres dos casos.

Taula 7.6.- Contractes temporals inferiors al mes de durada de la població estrangera respecte al total de contractes temporals inferiors al mes de durada.

Catalunya, Baix Llobregat i Sant Boi de Llobregat, 1999 - 2007.

	<i>Percentatge</i>								
	1999	2000	2001	2002	2003	2004	2005	2006	2007
Sant Boi	0,79	1,88	3,86	3,78	3,47	4,74	5,40	7,26	10,90
Baix Llobregat	2,26	4,56	6,22	7,47	9,80	12,36	14,69	17,04	19,27
Catalunya	3,03	5,04	7,59	10,62	12,81	14,98	16,82	20,41	22,92

Font: Observatori de la realitat juvenil de Sant Boi a partir de les dades del Departament de Treball de la Generalitat de Catalunya.



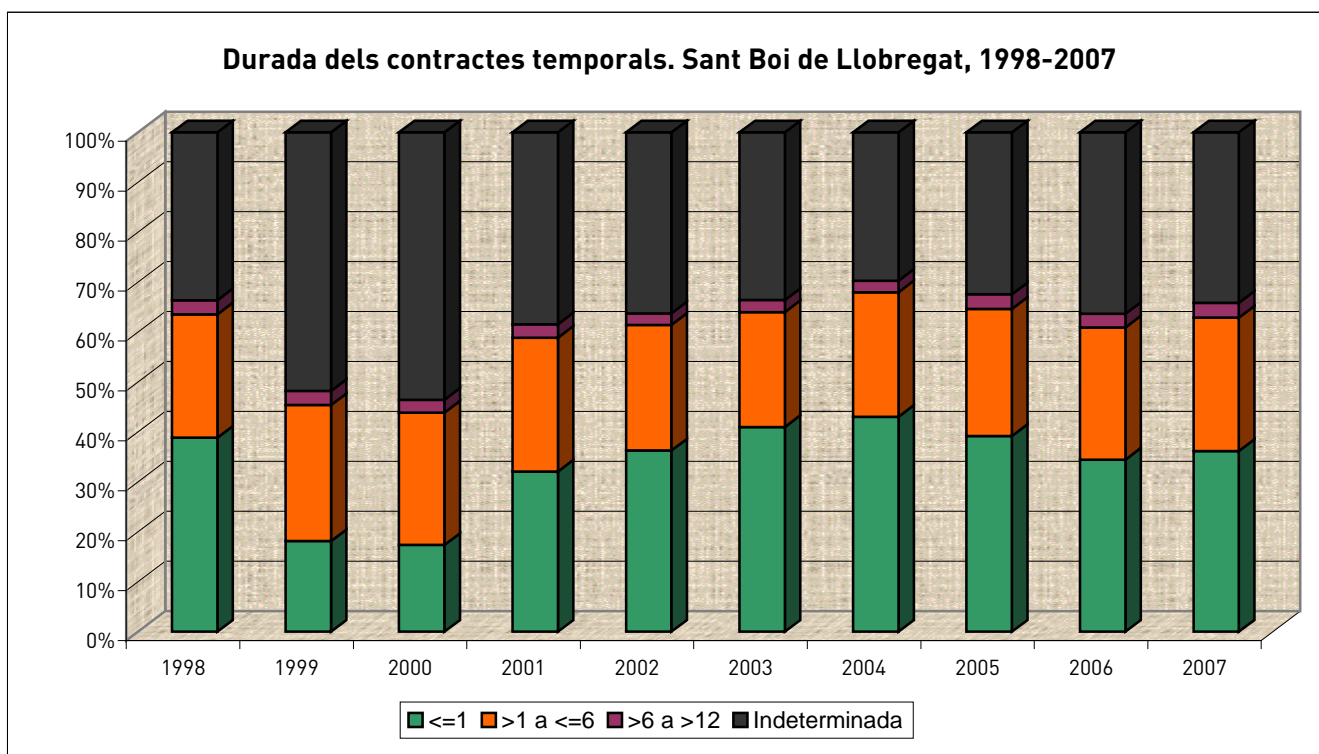
La durada dels contractes temporals registrats a **Sant Boi** ens permet observar com, **des de 2001, al voltant del 60% dels contractes no superen els sis mesos de durada**. D'altra banda, com ja hem comentat anteriorment, cal destacar que en els anys 1999 i 2000 més de la meitat de contractes temporals tenien una durada indeterminada. Darrera d'aquesta forma contractual es poden amagar dues estratègies diferenciades: d'una banda, els contractes de durada indeterminada s'han utilitzat sovint per cobrir durant llargs períodes de temps llocs de treball completament estructurals, és a dir, posicions que en condicions normals haurien d'integrar-se dins la plantilla d'indefinitos de les empreses. D'altra banda, de vegades la lògica que s'ha seguit en la contractació de durada determinada ha estat la possibilitat que s'oferia amb aquesta modalitat d'ajustar ràpidament les plantilles en períodes de descens de l'activitat. No obstant, sigui quina sigui l'estratègia que mou a la utilització d'aquesta modalitat contractual, les conseqüències acaben sent les mateixes: la precarietat i la impossibilitat de definir trajectòries vitals a llarg termini.

Taula 7.7.- Durada dels contractes temporals.

Sant Boi de Llobregat, 1998 - 2007.

	1998	1999	2000	2001	2002	2003	2004	2005	2006	2007	Percentatge
Menys d'un mes	38,85	18,14	17,38	32,11	36,28	41,01	43,05	39,19	34,46	36,20	
D'1 a 6 mesos	24,72	27,25	26,52	26,77	25,15	23,01	24,92	25,43	26,45	26,69	
De 6 a 24 mesos	2,82	2,82	2,56	2,71	2,32	2,39	2,31	2,94	2,73	2,97	
Indeterminada	33,61	51,80	53,54	38,41	36,24	33,59	29,72	32,44	36,35	34,14	

Font: Observatori de la realitat juvenil de Sant Boi a partir de les dades del Departament de Treball de la Generalitat de Catalunya.



D'altra banda, en la contractació temporal registrada a Sant Boi de la **població estrangera** destaca una **major proporció dels contractes de durada indeterminada, fet que constata una major inestabilitat laboral d'aquest col·lectiu**. Així, durant pràcticament tots els anys del període, al voltant de la meitat dels contractes temporals registrats no determinen la seva durada, fet que provoca un impacte evident en la consolidació de trajectòries laborals estables en la població estrangera.

Taula 7.8.- Durada dels contractes temporals de la població estrangera.

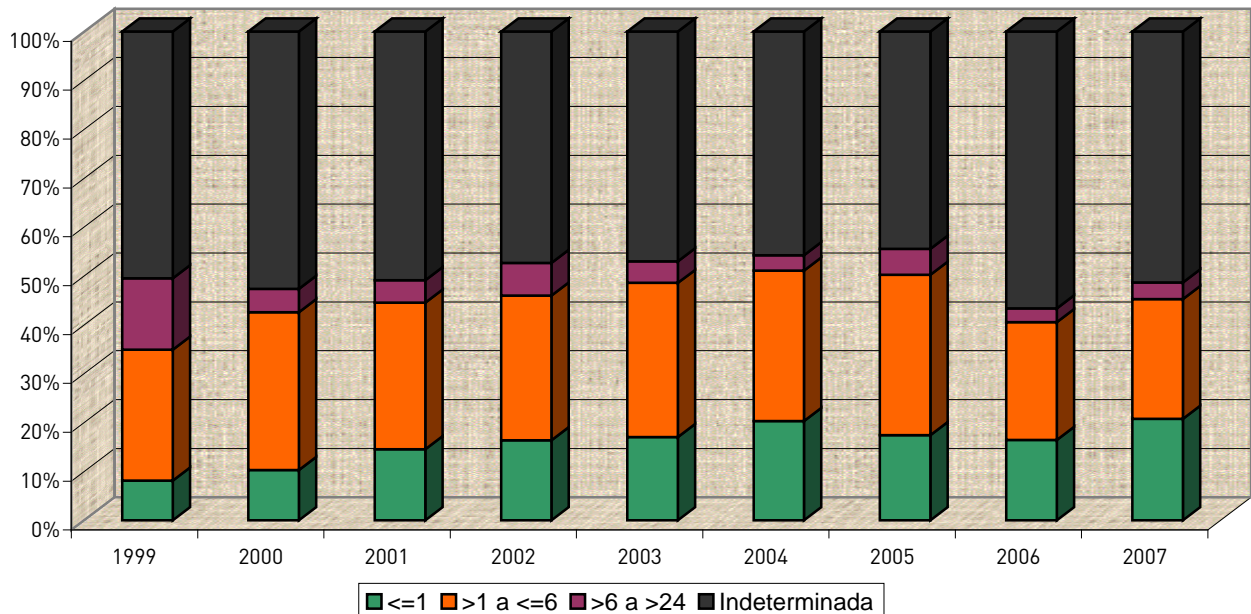
Sant Boi de Llobregat, 1999 - 2007.

	<i>Percentatge</i>								
	1999	2000	2001	2002	2003	2004	2005	2006	2007
Menys d'un mes	8,10	10,26	14,53	16,34	17,04	20,29	17,44	16,44	20,78
D'1 a 6 mesos	26,79	32,28	29,99	29,60	31,52	30,81	32,79	24,12	24,50
De 6 a 24 mesos	14,64	4,80	4,61	6,70	4,43	3,15	5,30	2,77	3,36
Indeterminada	50,47	52,65	50,87	47,35	47,00	45,76	44,46	56,67	51,36

Font: Observatori de la realitat juvenil de Sant Boi a partir de les dades del Departament de Treball de la Generalitat de Catalunya.



Durada dels contractes temporals de la població estrangera. Sant Boi de Llobregat, 1998-2007



7.2. El pes de les empreses de treball temporal en la contractació juvenil

Com ja s'ha comentat en el marc teòric, és en la reforma de l'Estatut dels Treballadors de l'any 1994 quan les empreses de treball temporal són legalitzades. En un context de profunda crisi econòmica s'interpreta que el mercat de treball és excessivament rígid. És per aquest motiu que en la reforma s'aproven un seguit de mesures encaminades a la flexibilització laboral, una de les quals és la regularització de les ETT's, amb la finalitat de ser un mecanisme de contractació de treball causal.

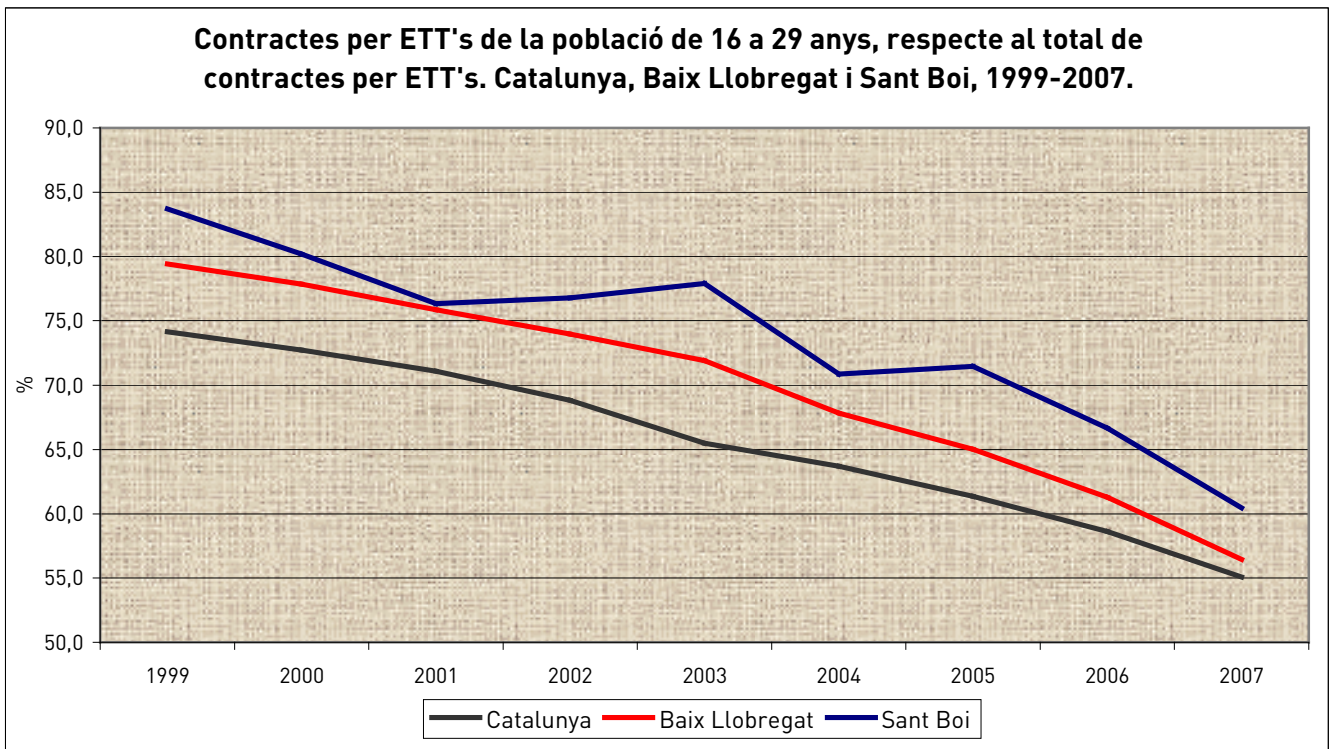
De forma general, s'ha associat la utilització de les ETT's a la població juvenil, que buscava una alternativa temporal d'inserció al mercat de treball. No obstant, el creixement experimentat per aquestes en els darrers anys, propiciat per l'externalització progressiva dels recursos humans a les empreses catalanes, juntament amb les transformacions del mercat de treball, han conduït a que **la contractació laboral a través de les empreses de treball temporal s'hagi diversificat en les diferents franges d'edat**. En aquest sentit, s'observa a la taula un descens important dels pes de la població de 16 a 29 anys en la contractació a través d'ETT's, tot i que a l'any 2007 segueixen representant més del 50% dels contractes registrats, tant a Sant Boi, com a la comarca i al conjunt de Catalunya.



Taula 7.9.- Contractes per ETT's de la població de 16 a 29 anys, respecte al total de contractes per ETT's.
Catalunya, Baix Llobregat i Sant Boi de Llobregat, 1999 - 2007.

	1999	2000	2001	2002	2003	2004	2005	2006	2007
Sant Boi	83,72	80,19	76,32	76,79	77,89	70,87	71,45	66,65	60,45
Baix Llobregat	79,41	77,85	75,85	73,96	71,90	67,83	65,02	61,28	56,44
Catalunya	74,14	72,72	71,08	68,83	65,50	63,70	61,36	58,60	55,07

Font: Observatori de la realitat juvenil de Sant Boi a partir de les dades del Departament de Treball de la Generalitat de Catalunya.



L'allargament dels anys de formació en la població jove i la conseqüent posposició de la recerca de la primera feina, combinat amb una flexibilització creixent del mercat de treball que comporta l'expansió de les incerteses a un conjunt més gran de població, són alguns dels motius que expliquen l'**increment espectacular que han experimentat els contractes laborals a través d'ETT's en la població de 30 a 65 anys des de 1999**. En aquest sentit, la següent taula mostra com en els darrers nou anys el Baix Llobregat presenta un creixement relatiu del 213,05%, és a dir, els contractes laborals a través d'ETT's a població de 30 a 65 anys s'han multiplicat per 3. Aquesta dinàmica també s'observa a Sant Boi, amb un creixement relatiu del 181,67%, i en menys mesura al conjunt de Catalunya (115,05%). D'altra banda, si ens fixem en les xifres absolutes referents a la població de 16 a 29 anys observem com s'ha produït un descens important dels contractes a través d'ETT's a Sant Boi i, en menys mesura, a Catalunya, mentre que s'han incrementat al Baix Llobregat.



Taula 7.10.- Comparativa de la contractació laboral per ETT's entre la població de 16 a 29 anys i la població de 30 a 65 anys.

Catalunya, Baix Llobregat i Sant Boi de Llobregat, 1999 - 2007.

	Població 16-29 anys					Població 30-65 anys				
	1999	2007	Creix. absolut	Creix. relatiu	Tcaa ¹	1999	2007	Creix. absolut	Creix. relatiu	Tcaa
Sant Boi	6453	5404	-1049	-16,26	-1,95	1255	3535	2280	181,67	12,19
Baix Llobregat	42087	44270	2183	5,19	0,56	10915	34169	23254	213,05	13,52
Catalunya	339122	311791	-27331	-8,06	-0,93	118267	254335	136068	115,05	8,88

Font: Observatori de la realitat juvenil de Sant Boi a partir de les dades del Departament de Treball de la Generalitat de Catalunya.

¹Taxa de creixement anual acumulat

7.3. Síntesi

- Les dades sobre contractació ens mostren la precarietat del mercat de treball català, amb percentatges de temporalitat molt elevats, que afecten més intensament als i a les joves. Així, tant al Baix Llobregat com a Catalunya a l'any 2007, al voltant del 85% dels contractes realitzats als i a les joves de 16 a 29 anys són temporals, percentatge que creix fins al 87,6% en el cas de Sant Boi.
- Tot i referir-se al conjunt de la població, la durada dels contractes temporals ens dona a entendre la fragilitat de l'ocupació de nova creació. En aquest sentit, observem com a l'any 2007, el 36,2% dels contractes temporals registrats a Sant Boi eren inferiors al mes de durada, gairebé un 10% superior als registrats a nivell comarcal i al conjunt de Catalunya. Aquesta tendència a la precarietat en la contractació a Sant Boi s'està consolidant al llarg dels anys, ja que des de 2001, al voltant del 60% dels contractes no superen els sis mesos de durada.
- El creixement de la població immigrant jove a nivell municipal ha comportat un augment del seu pes en el global dels contractes temporals. A la vegada, aquesta temporalitat contractual ha cristal·litzat en un augment del percentatge de joves immigrants en la contractació temporal inferior al mes de durada, i en una major proporció dels contractes de durada indeterminada.
- La contractació laboral a través de les empreses de treball temporal s'ha diversificat en les diferents franges d'edat. No obstant, els contractes a joves de 16 a 29 anys segueixen suposant, a l'any 2007, més de la meitat del total, tant a Sant Boi com a nivell comarcal i al conjunt de Catalunya.
- Increment espectacular dels contractes laborals a través d'ETT's en la població de 30 a 65 anys des de 1999.



8. Estructura salarial

Actualment es disposa de dues fonts diferents sobre ingressos provinents del treball assalariat. D'una banda, trobem l'Enquesta d'estructura salarial (EES), de periodicitat quadriennal, amb criteris de metodologia comuns a la resta de països membres de la Unió Europea per tal que les dades puguin ser comparables. Aquesta estadística té com a principal objectiu obtenir resultats sobre els nivells salarials de les persones assalariades i, a la vegada, analitza les diferències en la distribució degudes a les característiques, tant de la població treballadora com de les ocupacions. No obstant, actualment només es disposa dels resultats referents al 2002. La segona font és l'Enquesta anual d'estructura salarial (EAES), de la qual estan disponibles els resultats pels anys 2004 i 2005. Aquesta estadística, realitzada per l'INE, s'inicia amb la voluntat d'obtenir estimacions salarials anuals, per a aquells anys en què no es realitza l'EES, i és el resultat de conciliar diverses fonts de caràcter administratiu i estadístic. Tot i això, la utilització de metodologies diferents comporta que les dues estadístiques no siguin comparables entre si. Per tant, ens hem inclinat per analitzar les dades referents a la segona font, ja que els resultats són més actuals i es disposa de les dades durant dos anys consecutius.

8.1. Els ingressos laborals: segmentació i discriminació en el mercat de treball

Tal i com s'ha plantejat en el marc teòric, la insuficiència dels ingressos salarials esdevé una de les dimensions que defineixen la precarietat, ja que afecta enormement a la planificació de les trajectòries vitals dels i de les joves. En aquest sentit, tal i com afirma Serracant "l'elevada taxa d'atur juvenil i la temporalitat, majoritària entre els joves, vinculada a la consegüent amenaça de la no renovació, pressionen a la baixa els salaris dels joves. A més a més, bona part del salari d'un treballador està en funció de la seva antiguitat en l'empresa o el lloc de treball. En aquest sentit, la temporalitat impossibilita l'accés dels joves a aquest tipus d'ingressos." (Serracant, 2001; 55-56) Si ens centrem en les dades sobre la mitjana del salari brut anual per grups d'edat observem diferències significatives. Si bé resulta lògic que existeixi un increment dels salaris conforme avança l'edat de la població treballadora, destaca sobretot l'**evolució diferenciada a nivell salarial entre homes i dones**. En aquest sentit, el **punt de partida** ja és prou **baix** en els dos casos, **ja que en la franja de menors de 25 anys el salari brut anual no arriba als 13.000 euros per l'any 2005**. La situació millora notablement en els homes de 25 a 34 anys, que perceben, de mitjana, un salari brut anual al voltant dels 20.200 euros, és a dir, lleugerament per sobre del que actualment es coneix com a mileurista. La progressió torna a ser força important en la següent franja d'edat, passant a situar-se entorn als 26.000 euros bruts anuals. Per contra, **les dades referents als ingressos que perceben les dones ens mostren els desequilibris i la discriminació actual que pateixen en el mercat de treball**. En aquest sentit, s'observa com les treballadores menors de 25 anys obtenen uns ingressos bruts anuals d'11.508,05 euros en el darrer any estudiat. L'evolució no resulta tan positiva com en el cas dels homes, ja que el salari brut anual de les dones entre 25 a 34 anys no arriba als 16.000 euros l'any 2005. Alhora destaca que aquest sou mig retrocedeix respecte al de l'any anterior. És en aquesta franja d'edat on surten a la llum aquestes discriminacions, ja que s'observa com el salari brut anual creix de forma imperceptible en els següents grups d'edat, situant-se lleugerament per sobre dels 18.000 euros per les treballadores de 45 a 54 anys.



Taula 8.1.- Salari brut anual per grups d'edat i sexe.

Catalunya, 2004 - 2005.

Euros

2004	Menors de 25 anys	De 25 a 34 anys	De 35 a 44 anys	De 45 a 54 anys	55 anys i més	Total
Homes	13.964,85	20.209,17	26.558,57	28.775,91	26.268,45	23.106,00
Dones	11.042,22	15.928,35	16.886,21	17.743,06	15.657,17*	15.666,14
Total	12.612,96	18.052,58	22.293,37	24.170,28	22.833,15	19.750,11

2005	Menors de 25 anys	De 25 a 34 anys	De 35 a 44 anys	De 45 a 54 anys	55 anys i més	Total
Homes	14.317,99	20.225,45	25.974,74	29.576,74	28.730,92	23.358,44
Dones	11.508,05	15.796,41	17.222,04	18.185,14	24.175,38*	16.284,86
Total	12.951,16	17.929,95	22.002,69	24.640,30	27.349,70	20.067,13

Font: Observatori de la realitat juvenil de Sant Boi a partir de les dades del Institut Nacional de Estadística.

* Dades poc significatives per al càlcul (mostra associada entre 100 i 500 unitats).

En la següent taula es mostra la diferència entre els salaris bruts anuals que perceben els assalariats i les assalariades pels diversos grups d'edat. En aquest sentit, s'observa com **les diferències en els ingressos entre homes i dones s'incrementen conforme avança l'edat, fet que evidencia la discriminació salarial i la segregació existent en el mercat de treball**. Així doncs, si la diferència entre els menors de 25 anys es situa en gairebé 3.000 euros bruts anuals, aquesta sobrepasa amb escreix els 4.000 euros en la franja dels 25 als 34 anys. A tall d'exemple, el diferencial per l'any 2005 en aquest grup d'edat equivaldria a un 370 euros bruts mensuals en un sou distribuït en 12 pagues. Aquest fet suposa que acaben cobrant gairebé un 22% menys que els homes de la seva mateixa edat, quan precisament és en aquest grup d'edat on les diferències a nivell de formació són imperceptibles. Aquest diferencial en els sous segueix creixent en els següents grups d'edat, sobrepasant els 11.000 euros bruts anuals entre homes i dones de 45 a 54 anys.

Taula 8.2.- Diferències salarials segons grups d'edat¹, per sexe.

Catalunya, 2004 - 2005.

Euros

	Menors de 25 anys	De 25 a 34 anys	De 35 a 44 anys	De 45 a 54 anys	55 anys i més	Total
2004	2.922,63	4.280,82	9.672,36	11.032,85	10.611,28*	7.439,86
2005	2.809,94	4.429,04	8.752,70	11.391,60	4.555,54*	7.073,58

Font: Observatori de la realitat juvenil de Sant Boi a partir de les dades del Institut Nacional de Estadística.

* Dades poc significatives per al càlcul (mostra associada entre 100 i 500 unitats).

¹ Diferencial entre sexes = salari homes - salari dones

D'altra banda, si ens centrem en les retribucions brutes anuals en funció del tipus de contracte s'observen notables diferències. Així, **la contractació indefinida es correspon amb uns salaris molt més elevats que en el cas de la contractació temporal**, sobretot en el cas dels homes. Per l'any 2005, la diferència entre els dos tipus de contractes es situa als 8.535,41 euros bruts anuals, el que suposa que **la població assalariada amb contracte temporal, que com hem vist anteriorment afecta de forma més intensa als i a les joves, cobren de mitjana un 37,4% menys que els qui tenen un contracte indefinit**. Aquestes dades concorden amb les conclusions d'altres estudis (per exemple, veure Hidalgo i Pérez, 2004) on s'evidencia la correlació existent entre els salaris baixos i la temporalitat. A més, destaca que el salari brut anual dels indefinits creix en pràcticament 1.000 euros del 2004 al 2005, mentre que en aquest



període el salari mig dels temporals arriba a baixar en 145 euros. Alhora, s'observa com **el salari mig de les dones amb contracte indefinit és molt més semblant al dels homes amb contracte temporal que no pas amb els qui tenen contractes indefinits.**

Taula 8.3.- Salari brut anual segons tipus de contracte, per sexe.
Catalunya, 2004 - 2005. Euros

	Indefinit	Temporal	Total
2004			
Homes	25.820,66	16.146,42	23.106,00
Dones	16.977,17	12.367,41	15.666,14
Total	21.843,22	14.429,25	19.750,11
2005			
Homes	26.529,59	16.042,09	23.358,44
Dones	18.274,45	12.514,53	16.284,86
Total	22.818,97	14.283,56	20.067,13

Font: Observatori de la realitat juvenil de Sant Boi a partir de les dades del Instituto Nacional de Estadística.

En darrer lloc, pel que fa a les retribucions en funció de la nacionalitat de la població treballadora, s'observa un **salari brut anual força superior entre els assalariats i assalariades de nacionalitat espanyola respecte als i a les de nacionalitat estrangera.** En aquest sentit, **per l'any 2005, la població assalariada estrangera cobra al voltant del 21% menys que la de nacionalitat espanyola.** A la vegada, destaca que la retribució mitjana dels de nacionalitat espanyola creix en poc més de 500 euros bruts anuals entre 2004 i 2005, mentre que en el cas de la població treballadora de nacionalitat estrangera es produeix un descens superior als 800 euros, augmentant d'aquesta manera la diferència entre els dos col·lectius. Per últim, s'observa novament la discriminació salarial entre homes i dones, sent força més intensa entre la població de nacionalitat espanyola.

Taula 8.4.- Salari brut anual segons nacionalitat, per sexe.
Catalunya, 2004 - 2005. Euros

	Nacionalitat espanyola	Nacionalitat estrangera	Total
2004			
Homes	23.460,12	18.022,42	23.106,00
Dones	15.707,40	14.455,35*	15.666,14
Total	19.898,06	16.974,86	19.750,11
2005			
Homes	23.926,08	17.828,37	23.358,44
Dones	16.488,73	13.170,12*	16.284,86
Total	20.401,94	16.129,15	20.067,13

Font: Observatori de la realitat juvenil de Sant Boi a partir de les dades del Instituto Nacional de Estadística.

* Dades poc significatives per al càlcul (mostra associada entre 100 i 500 unitats).



8.2. Síntesi

- L'anàlisi sobre l'estructura salarial permet observar un increment dels salaris conforme avança l'edat de la població treballadora, fet que pot ser considerat com a lògic i previsible. No obstant, destaca sobretot l'evolució diferenciada a nivell salarial entre homes i dones. En aquest sentit, les dades referents als ingressos que perceben les dones ens mostren els desequilibris i la discriminació actual que pateixen en el mercat de treball, ja que les diferències en les retribucions entre homes i dones s'incrementen conforme avança l'edat. A la vegada, cal destacar que en la franja de menors de 25 anys el salari brut anual no arriba als 13.000 euros per l'any 2005.
- D'altra banda, la contractació indefinida es correspon amb uns salaris molt més elevats que en el cas de la contractació temporal, sobretot en el cas dels homes. L'any 2005, la diferència entre els dos tipus de contractes es situa als 8.535,41 euros bruts anuals, el que suposa que la població assalariada amb contracte temporal, que com hem vist anteriorment afecta de forma més intensa als i a les joves, cobren de mitjana un 37,4% menys que els qui tenen un contracte indefinit. A la vegada, cal destacar que el salari mig de les dones amb contracte indefinit és molt més semblant al dels homes amb contracte temporal que no pas al dels que tenen contractes indefinits.
- Per últim, s'observen diferències significatives entre les retribucions en funció de la nacionalitat. D'aquesta manera, el salari brut anual és força superior entre els assalariats i assalariades de nacionalitat espanyola que no pas entre els i les de nacionalitat estrangera. Així, per l'any 2005, la població assalariada estrangera cobra al voltant del 21% menys que la de nacionalitat espanyola.



9. Conclusions

a) La consolidació de la precarietat

Totes les dades que s'han analitzat en el present estudi ens condueixen a afirmar, amb certa rotunditat, que l'actual configuració del mercat de treball consolida la precarietat com a característica principal de l'ocupació. En aquest sentit, ens trobem davant d'estratègies empresarials que associen la flexibilitat amb la utilització generalitzada de la contractació temporal. Així, actualment ens trobem que les contínues reformes laborals que s'han impulsat a l'Estat espanyol han anat generant un ampli ventall de formes contractuals temporals, propiciant que aquest model passi a ser la forma contractual majoritària entre la població juvenil.

L'actual configuració del mercat de treball consolida la precarietat com la característica principal de l'ocupació

Aquesta elevada temporalitat, juntament amb els salaris força baixos (sobretot en el cas de les dones), l'augment del pes de les ETT's com a agents d'ocupació i la fragilitat de l'ocupació de nova creació, s'han constituït com les expressions visibles de la precarietat laboral que afecta, de forma preeminent, a la població juvenil. No obstant, aquesta circumstància no és ni molt menys un tret únicament definitori de la conjuntura laboral dels i de les joves santboians/es, sinó que es tracta d'una característica generalitzada en el conjunt de la població juvenil catalana. Alhora, aquestes condicions de treball precari ja no constitueixen una característica intrínseca del procés de transició dels i de les joves, sinó que s'observa la consolidació en el temps d'aquesta precarietat. És a dir, el pas a la vida adulta no sempre va acompanyat de la sortida de la precarietat laboral. Tot plegat comporta un canvi en les trajectòries juvenils, ja que les incerteses que es deriven de la precarietat en l'esfera laboral, acaben condicionant en bona part les decisions a prendre a mig i llarg termini.

b) La precarització de la contractació indefinida

El marc legal actual en el que es mouen les empreses facilita enormement les estratègies encaminades a la precarietat en la contractació. En aquest sentit, les respostes normatives per fer front a les elevades taxes de temporalitat han acabat suposant una certa precarització de la contractació indefinida. Alhora, també s'observa un important augment de les contractacions a través de les empreses de treball temporal, que afecta al conjunt de la població. D'aquesta



Consolidació de les trajectòries d'aproximació successiva com a model de transició juvenil majoritari. Aquest model comporta un retard important en l'emancipació familiar i en la consecució d'èxits a nivell professional

manera, tal i com ja hem assenyalat anteriorment, les reformes laborals no han assolit els objectius explícits que persegueixen.

Davant la multiplicitat de contractes eventuais, la substitució de llocs de treball estables per temporals suposa una estratègia de flexibilitat que moltes empreses duen a terme com a mecanisme d'adaptació en contextos de crisi. Tot plegat comporta que els i les joves tinguin enormes dificultats per aconseguir ocupacions estables, amb les greus conseqüències que això comporta en la planificació a mig i llarg termini. D'aquesta manera, els resultats observats al llarg de l'informe, tant pel que fa a la contractació com als nivells d'atur i a l'estructura salarial, ens suggereixen la consolidació de les trajectòries d'aproximació successiva com a model majoritari. Aquesta apareix definida per les altes expectatives de millora social i professional en un context on les opcions a prendre resulten confuses, i amb un marge d'error prou elevat, fet que comporta un retard important en la consecució d'èxits a nivell professional i en l'emancipació familiar.

No obstant, creix també el gruix de població que manté les condicions de treball precari en entrar a l'edat adulta, evidenciant que la precarietat laboral s'estén en el temps. D'aquesta manera, el gruix de persones que es veuen empeses a acceptar condicions de treball precàries augmenta any rere any. Així, resulta presumible un augment de les trajectòries en precarietat i de les desestructurades, que pressuposen una precarietat indefinida, associades les primeres a la temporalitat i les segones a l'exclusió, i que es caracteritzen per les enormes dificultats que comporta sortir del cercle de precarietat laboral.

c) (precarietat)³

Com ja s'ha fet esment en l'inici de l'estudi, no es pot considerar la població juvenil com un tot homogeni, sobretot quan s'entra en l'anàlisi de les condicions laborals. En aquest sentit, les dades ens mostren com la precarietat no afecta amb la mateixa intensitat a tots els i les joves, ja que existeixen certes variables que influeixen notablement en la forma com negocien la seva entrada i el seu posicionament en el mercat de treball. D'aquesta manera, s'observa com el gènere o l'origen esdevenen aspectes que determinen, en bona part, les condicions laborals de la població en general, i més intensament en el cas dels i de les joves. La segmentació del mercat de treball acaba suposant l'existència de sectors i subsectors altament feminitzats, que generalment coincideixen amb llocs de treball precaris, caracteritzats per elevades taxes de temporalitat i sous notablement baixos.

La realitat laboral de la població juvenil immigrant resulta encara més contundent. A la segmentació del mercat de treball en funció del gènere s'hi afegeix una segregació ètnica que acaba suposant l'acceptació de llocs de treball amb condicions molt més precàries, concentrant-se la població estrangera en les ocupacions de menys

Avui dia ens trobem davant d'una triple discriminació, per edat, gènere i origen, dins del mercat de treball



Aquesta triple discriminació comporta l'existència de col·lectius molt vulnerables en contextos de recessió econòmica

qualitat, independentment de la seva formació i qualificació, i relegant a les dones immigrades en el darrer escalafó laboral.

Així doncs, quan conflueixen aquestes tres circumstàncies (edat, gènere i origen) ens trobem davant d'una *precarietat*³ en el mercat de treball. Aquest fet comporta l'existència de col·lectius amb condicions laborals molt precàries i, a la vegada, altament vulnerables a contextos de recessió econòmica.

d) La cadena de la precarietat laboral

Actualment estem assistint a un procés creixent d'instrumentalització del treball per part dels i de les joves, com a conseqüència de les condicions laborals precàries. En aquest sentit, el sistema de valors de la població juvenil s'ha vist modificat, perdent el treball la condició d'element estructurador en la construcció de la pròpia identitat. No obstant, les conseqüències d'un mercat de treball precari no es queden tan sols en una modificació dels valors. Avui dia, el treball no ha perdut la centralitat que l'ha caracteritzat al llarg dels anys, sobretot en l'àmbit més material. Així, aspectes com l'emancipació familiar i l'accés a l'habitatge, la participació, l'oci i el consum o la salut apareixen clarament lligades al treball. La precarietat, associada a trajectòries laborals discontinües i a salaris baixos, acaba afectant les possibilitats de la població juvenil d'estructurar els seus processos de transició.

A la vegada, l'elevada rotació laboral que caracteritza la inserció dels i de les joves en el mercat de treball, accentua el procés d'individualització. D'aquesta manera, la incapacitat d'establir consciències col·lectives sobre problemàtiques comunes afecta la capacitat de participació de la població jove. Les conseqüències que se'n deriven, sobretot en el camp del treball, són bàsicament les dificultats d'adaptació i la incapacitat de generar discursos comuns sobre les condicions precàries a les que estan sotmesos.

La precarietat, associada a trajectòries laborals discontinües i a salaris baixos, acaba afectant les possibilitats de la població juvenil d'estructurar els seus processos de transició

e) Futur = incertesa

D'altra banda, l'actual situació econòmica no fa preveure millores substancials en els propers anys. La configuració del mercat de treball a Sant Boi de Llobregat, com també passa a nivell comarcal i al conjunt de Catalunya, passa per un progressiu descens dels pes del sector industrial, amb la conseqüent destrucció de llocs de treball, i un creixement constant del sector serveis. Aquest procés de terciarització del mercat condueix a la creació de llocs de treball altament precaris.



Tot plegat apareix acompanyat d'un descens significatiu del pes de la construcció com a generador d'ocupació. Així doncs, és en aquest escenari tan poc atractiu on els i les joves de Sant Boi negocien la seva entrada i el seu posicionament en el mercat de treball.

Alhora, si la present crisi econòmica s'allarga en el temps, tal com molts indicadors fan preveure, pot generar un seguit de conseqüències força greus a nivell laboral. Davant les incerteses sobre l'evolució del mercat de treball, cal preguntar-se com afectarà la desocupació sobre la població juvenil, ja que si bé la previsió de l'augment d'atur no es concentrarà únicament en aquest col·lectiu, sí que és molt probable que sigui aquest qui noti amb més intensitat la desocupació. A la vegada, els sectors on actualment s'està destruint ocupació estan altament masculinitzats. L'entrada d'aquests homes a l'atur pot suposar que les administracions concentrin els seus esforços a garantir l'ocupació d'aquest sector de població, deixant al marge altres col·lectius amb dificultats. D'altra banda, davant un escenari de difícil accés al mercat de treball, resulta plausible un lleuger repunt de les taxes d'inactivitat entre la població juvenil, sobretot en el cas de les dones, ja que tradicionalment han estat elles qui han acabat assumint el rol d'exèrcit de reserva en períodes de crisi econòmica.

f) El paper de les polítiques locals d'ocupació

L'aposta de Sant Boi per un model de ciutat encarat a l'àmbit sanitari pot suposar una oportunitat per a millorar l'ocupabilitat de la població jove del municipi en aquest àmbit

Davant aquestes perspectives, no s'entreveu gens fàcil la posada en marxa de polítiques d'ocupació, a nivell municipal, que abordin els principals problemes sobre l'ocupació juvenil. D'una banda, perquè la mateixa dinàmica del mercat de treball, que en el fons és qui acaba determinant en bona part les regles del joc, provoca que l'índex d'incidència d'algunes polítiques sigui pràcticament imperceptible. De la mateixa forma, la pròpia complexitat de l'organigrama municipal comporta que sovint sigui força difícil la posada en marxa de polítiques realment integrals que facilitin la incorporació dels i de les joves al mercat de treball, o bé que suposin una millora de les seves condicions laborals. No obstant, seria convenient posar l'accent en les iniciatives municipals a nivell d'ocupació juvenil, ja que és en el marc de la proximitat on cal abocar els esforços.

En aquest sentit, l'aposta actual de l'Ajuntament de Sant Boi de Llobregat per tirar endavant un model de ciutat encarat a l'àmbit sanitari pot generar un marc d'oportunitat per a la millora de l'ocupació. Així doncs, es pressuposa la creació de nous llocs de treball a partir de l'edificació del futur Parc Sanitari de Sant Boi, situat al barri de Ciutat Cooperativa, i amb un hospital encarat als serveis d'atenció general i a l'especialització maternoinfantil. Per tal de fer efectives les oportunitats i generar canvis en el mercat local de treball cal iniciar diverses mesures: en primer lloc, és necessària una aposta ferma per la formació universitària en el camp de la salut. A la vegada, seria molt



La identificació dels col·lectius diana implica generar noves metodologies d'anàlisi, d'implementació i d'avaluació de les polítiques d'ocupació

propici arribar a acords i convenis de col·laboració entre les noves institucions i l'Ajuntament per tal de potenciar l'ocupabilitat de la població juvenil de Sant Boi en aquest àmbit. Si s'aprofita adequadament aquesta oportunitat, pot obrir les portes a una nova via d'ocupació juvenil prou important per fer front als problemes de precarietat laboral que afecten a la població jove del municipi, sobretot en el cas de les dones, ja que es tracta d'un sector laboral altament feminitzat.

D'altra banda, un dels objectius bàsics que es plantejava a l'inici de la present anàlisi del mercat de treball era la identificació de les principals problemàtiques laborals que afecten de forma general a la població juvenil. No obstant, la heterogeneïtat pròpia del col·lectiu estudiat comporta l'observació de certes diferències dins la mateixa població juvenil. És a dir, no tots els i les joves comparteixen les mateixes condicions de treball ni la precarietat afecta amb la mateixa intensitat a tots i totes. En aquest sentit, el gènere i l'origen esdevenen variables a tenir en compte a l'hora de plantejar polítiques d'ocupació, ja que són les dones i la població immigrant aquells que, majoritàriament, acaben suportant les condicions de treball més precàries. Per tant, la identificació d'aquests col·lectius "diana" implica, d'una banda, generar noves metodologies d'anàlisi, d'implementació i d'avaluació de les polítiques locals d'ocupació, i de l'altra, treballar des d'una perspectiva transversal, necessària per la pròpia complexitat de la problemàtica.

Per últim, tant el mercat de treball com l'esfera juvenil són àmbits molt dinàmics. És per aquest motiu que resulta interessant l'impuls d'un Observatori del Mercat de Treball a Sant Boi de Llobregat, amb l'objectiu d'estudiar els canvis en l'àmbit laboral. D'aquesta manera, les polítiques d'ocupació que s'impulsin a nivell municipal tindran un marc de referència molt més acotat, identificant clarament els punts principals on s'ha d'incidir. L'altra cara de la moneda és intensificar el treball de l'Administració amb les empreses, promovent la implantació de plans d'igualtat i impulsant la qualitat en l'ocupació.

Els nous problemes sorgits en l'àmbit laboral en els darrers anys requereixen necessàriament d'una profunda renovació de les polítiques d'ocupació que s'estan duent a terme actualment. Fins ara, aquestes polítiques s'han plantejat des d'una perspectiva reactiva, intentant pal·liar les conseqüències negatives arrel dels canvis en el mercat de treball. La rapidesa d'aquests canvis comporta que, en alguns casos, quan l'Administració arriba, els problemes ja no són els mateixos. En aquest sentit, la rellevància que té el paper de l'Administració pública en la definició del marc econòmic local, comporta la necessitat de desenvolupar polítiques d'ocupació innovadores i proactives.



10. Bibliografia

- ALBAIGÉS, B. (dir.): *Crisi del treball i emergència de noves formes de subjectivitat laboral en els joves*. Barcelona, Secretaria General de Joventut de Catalunya, Col·lecció aportacions n. 24, 2004.

<http://www20.gencat.cat/docs/Joventut/Documents/Arxiu/aporta24.pdf>

- BECK, U. "Libertad o capitalismo: el incierto futuro del trabajo". Publicat a *El País*, diumenge 24 de febrer de 2002.

http://www.elpais.com/solotexto/articulo.html?xref=20020224elpepiopi_9&type=Tes&anchor=elpepiopi

- CACHÓN, L.: *Juventudes, mercados de trabajo y políticas de empleo*. València, 7 i Mig, 1999.

- CARRASCO, C.: "Economía sumergida y trabajador inmigrante", *Migraciones*, n.4. Madrid, 1998, pp. 10-33.

- CARRASQUER, P.; "Jóvenes, empleo y desigualdades de género" a PRIETO, C (coord.): *Juventud(es) y empleo(s)*. Cuadernos de Relaciones Laborales, nº 11. Madrid, Servicios de Publicaciones. Universidad Complutense, 1997.

- CASAL, J.: "Capitalismo informacional, trayectorias sociales de los jóvenes y políticas sobre juventud", a CACHÓN, L. (dir.): *Juventudes y empleos: perspectivas comparadas*. Madrid, Instituto de la Juventud, 2000.

- "Modos emergentes de transición a la vida adulta en el umbral del siglo XXI: Aproximación sucesiva, precariedad y desestructuración", *Reis: Revista española de investigaciones sociológicas* n. 75. Madrid, Centro de Investigaciones Sociológicas, 1996, pp. 295-318.

http://www.reis.cis.es/REISWeb/PDF/REIS_075_13.pdf

- CASTELLS, M.: *La sociedad xarxa. Volum I*. Barcelona, Editorial OUC, 2003.

- FERNÁNDEZ, T.; ARAMELO, C.: "L'evolució de l'ocupació a Catalunya en el marc de l'Agenda de Lisboa i de l'Estratègia europea per a l'ocupació", *Nota d'economia. Revista d'economia catalana i de sector públic* n. 80. Barcelona, Direcció General d'Anàlisi i Política Econòmica. Departament d'Economia i Finances. Generalitat de Catalunya, 2004, pp. 73-87.

http://www.gencat.net/economia/doc/doc_27909194_1.pdf



- FERREIRO, J.: "Políticas de rentas y reformas laborales en España", *Revista del Ministerio de Trabajo y Asuntos Sociales* n. 46. Madrid, Ministerio de Trabajo y Asuntos Sociales, 2003, pp. 15-40.

<http://www.mtas.es/Publica/revista/numeros/46/Informes01.pdf>

- FURLONG, A.; CARTMEL, F.: *Els contextos canviants de la joventut*. Barcelona, Secretaria General de Joventut de Catalunya, Col·lecció aportacions n. 14, 2001.

<http://www20.gencat.cat/docs/Joventut/Documents/Arxiu/aporta14c.pdf>

- HIDALGO, A.; PÉREZ, S.: *Aspectos salariales de los jóvenes trabajadores*. Madrid, Instituto de la Juventud, 2004.

<http://www.injuve.mtas.es/injuve/contenidos.item.action?id=2052600611&menuId=686639162>

- MIRET, P.: "Població" a MIRET, P. et al.: *Informe sobre la joventut al 2005*. Barcelona, Secretaria General de Joventut de Catalunya, Col·lecció aportacions n. 17, 2005.

<http://www20.gencat.cat/docs/Joventut/Documents/Arxiu/estudis17.pdf>

- MÓDENAS, J. A.; LÓPEZ COLÁS, J.: *Els joves catalans en el 2011: els canvis que vénen*. Barcelona, Secretaria General de Joventut de Catalunya, Col·lecció estudis n. 4, 2001.

<http://www20.gencat.cat/docs/Joventut/Documents/Arxiu/joves2011.pdf>

- ORTIZ, D.; MIRÓ, I.: *Treball, valors i canvi. Les ruptures en la precarietat*. Barcelona, Secretaria General de Joventut de Catalunya, Col·lecció aportacions n. 11, 2001.

<http://www20.gencat.cat/docs/Joventut/Documents/Arxiu/aporta11.pdf>

- PÉREZ INFANTE, J. I.: "¿Por qué el paro registrado supera al paro de la EPA?", *Revista del Ministerio de Trabajo y Asuntos Sociales* n. 71. Madrid, Ministerio de Trabajo y Asuntos Sociales, 2008, pp. 53-65.

<http://www.mtas.es/Publica/revista/numeros/71/est03.pdf>

- RECIO, A.: "La política laboral: acuerdo y conflicto en un contexto de reforma continua", a GOMÀ, R i SUBIRATS, J. (Coords.): *Políticas públicas en España. Contenidos, redes de actores y niveles de gobierno*. Barcelona, Ariel, 1998.

- RICART, J.E.; AGNESE, P.: "La deslocalització de serveis: una perspectiva global i local", *Nota d'economia. Revista d'economia catalana i de sector públic* n. 90. Barcelona, Direcció General



d'Anàlisi i Política Econòmica. Departament d'Economia i Finances. Generalitat de Catalunya, 2008, pp. 69-83.

http://www.gencat.net/economia/doc/doc_22568670_1.pdf

- SALVADÓ, A.: "Treball" a MIRET, P. et al. *Informe sobre la joventut al 2005*. Barcelona, Secretaria General de Joventut de Catalunya, Col·lecció aportacions n. 17, 2005.

<http://www20.gencat.cat/docs/Joventut/Documents/Arxiu/estudis17.pdf>

- SENNETT, R.: *La corrosión del carácter. Las consecuencias personales del trabajo en el nuevo capitalismo*. Barcelona, Anagrama, 2000.

- SERRACANT, P.: *Viure al dia: condicions d'existència, comportaments i actituds dels joves catalans. Informe sobre la joventut catalana al 2001*. Barcelona, Secretaria General de Joventut de Catalunya, Col·lecció estudis n. 6, 2001.

<http://www20.gencat.cat/docs/Joventut/Documents/Arxiu/estudis6c.pdf>

- TORNS, T. et al.: *Les dones i el treball a Catalunya: mites i certeses*. Barcelona, Institut Català de les Dones, 2007.

[http://quit.uab.es/pool/files/bin/Dones i treball_mites i certeses_estudis2.pdf](http://quit.uab.es/pool/files/bin/Dones_i_treball_mites_i_certeses_estudis2.pdf)



11. Annex: índex de taules

- Estructura demogràfica:

Taula 4.1.- Població de 15 a 29 anys respecte al conjunt de la població, per sexe. <i>Sant Boi de Llobregat, 2001 - 2007</i>	14
Taula 4.2.- Població de 15 a 29 anys respecte al conjunt de la població. <i>Catalunya, Baix Llobregat i Sant Boi de Llobregat, 2001 - 2007</i>	15
Taula 4.3.- Creixement de la població de 15 a 29 anys. Creixement absolut, taxes de creixement relatiu i anual acumulat. <i>Catalunya, Baix Llobregat i Sant Boi de Llobregat, 2001 - 2007</i>	16
Taula 4.4.- Pes de la població de 15 a 19 anys, respecte al conjunt de la població juvenil de 15 a 29 anys. <i>Catalunya, Baix Llobregat i Sant Boi de Llobregat, 2001 - 2007</i>	17
Taula 4.5.- Població de 15 a 29 anys, segons nacionalitat. <i>Catalunya, Baix Llobregat i Sant Boi de Llobregat, 2001 - 2007</i>	18
Taula 4.6.- Índex de reemplaçament. <i>Catalunya, Baix Llobregat i Sant Boi de Llobregat, 2001 - 2007</i>	18
Taula 4.7.- Població de 15 a 29 anys segons lloc de naixement. <i>Sant Boi de Llobregat, 2001 - 2007</i>	19
Taula 4.8.- Població de 15 a 29 anys segons lloc de naixement. <i>Baix Llobregat i Catalunya, 2001 - 2007</i>	20
Taula 4.9.- Població estrangera de 15 a 29 anys, segons nacionalitat. <i>Sant Boi de Llobregat, 2001 - 2007</i>	21
Taula 4.10.- Població estrangera de 15 a 29 anys, segons nacionalitat. <i>Baix Llobregat i Catalunya, 2001 - 2007</i>	22
Taula 4.11.- Relació de masculinitat de la població de 15 a 29 anys (%). General i població estrangera. <i>Catalunya, Baix Llobregat i Sant Boi de Llobregat, 2001 - 2007</i>	23
Taula 4.12.- Relació de masculinitat de la població de 15 a 29 anys, per nacionalitat. <i>Catalunya, Baix Llobregat i Sant Boi de Llobregat, 2007</i>	24

- Estructura del mercat de treball:

Taula 5.1.- Evolució dels centres de cotització, assalariats/des i autònoms/es. <i>Baix Llobregat i Sant Boi de Llobregat, 2001 - 2007</i>	27
Taula 5.2.- Evolució dels centres de cotització, segons grans sectors d'activitat. <i>Baix Llobregat i Sant Boi de Llobregat, 2001 - 2007</i>	27



Taula 5.3.- Evolució d'assalariats/des per grans sectors. <i>Sant Boi de Llobregat, 2001 - 2007</i>	28
Taula 5.4.- Evolució d'assalariats/des per grans sectors. <i>Baix Llobregat, 2001 - 2007</i>	29
Taula 5.5.- Evolució dels assalariats/des, segons grans sectors d'activitat. <i>Baix Llobregat i Sant Boi de Llobregat, 2001 - 2007</i>	30
Taula 5.6.- Evolució dels autònoms/es, segons grans sectors d'activitat. <i>Baix Llobregat i Sant Boi de Llobregat, 2001 - 2007</i>	30

- Atur registrat:

Taula 6.1.- Atur registrat de la població de 16 a 29 anys respecte al total d'atur registrat, per sexe. <i>Sant Boi de Llobregat, febrer 2007 - gener 2008</i>	32
Taula 6.2.- Atur registrat de la població de 16 a 29 anys respecte al total d'atur registrat, per sexe. <i>Catalunya i Baix Llobregat, febrer 2007 - gener 2008</i>	33
Taula 6.3.- Comparativa de l'atur registrat entre la població de 16 a 29 anys i la població de 30 a 65 anys. <i>Catalunya, Baix Llobregat i Sant Boi de Llobregat, febrer 2007 - gener 2008</i>	34
Taula 6.4.- Atur registrat de la població de 16 a 29 anys, respecte al conjunt d'atur registrat. <i>Catalunya, Baix Llobregat i Sant Boi de Llobregat, 1998 - 2008</i>	35
Taula 6.5.- Atur registrat de la població estrangera de 16 a 29 anys respecte al conjunt d'atur registrat de la població de 16 a 29 anys, per sexe. <i>Sant Boi de Llobregat, febrer 2007 - gener 2008</i>	36
Taula 6.6.- Atur registrat de la població estrangera de 16 a 29 anys respecte al conjunt d'atur registrat de la població de 16 a 29 anys. <i>Catalunya, Baix Llobregat i Sant Boi de Llobregat, febrer 2007 - gener 2008</i>	37
Taula 6.7.- Comparativa de l'atur registrat entre la població estrangera de 16 a 29 anys i el conjunt de la població de 16 a 29 anys. <i>Catalunya, Baix Llobregat i Sant Boi de Llobregat, febrer 2007 - gener 2008</i>	38

- Contractació laboral

Taula 7.1.- Contractes temporals de la població de 16 a 29 anys respecte al total de contractes de la població de 16 a 29 anys, per sexe. <i>Sant Boi de Llobregat, 1998 - 2007</i>	39
--	----



Taula 7.2.- Contractes temporals de la població de 16 a 29 anys respecte al total de contractes de la població de 16 a 29 anys. <i>Catalunya, Baix Llobregat i Sant Boi de Llobregat, 1998 - 2007.</i>	40
Taula 7.3.- Contractes temporals de la població de 16 a 29 anys respecte al total de contractes temporals. <i>Catalunya, Baix Llobregat i Sant Boi de Llobregat, 1998 - 2007.</i>	41
Taula 7.4.- Contractes temporals de la població estrangera de 16 a 29 anys respecte al total de contractes temporals de la població de 16 a 29 anys, per sexe. <i>Sant Boi de Llobregat, 1999 - 2007.</i>	42
Taula 7.5.- Contractes temporals inferiors al mes de durada respecte al total de contractes temporals. <i>Catalunya, Baix Llobregat i Sant Boi de Llobregat, 1998 - 2007</i>	43
Taula 7.6.- Contractes temporals inferiors al mes de durada de la població estrangera respecte al total de contractes temporals inferiors al mes de durada. <i>Catalunya, Baix Llobregat i Sant Boi de Llobregat, 1999 - 2007.</i>	44
Taula 7.7.- Durada dels contractes temporals. <i>Sant Boi de Llobregat, 1998 - 2007.</i>	45
Taula 7.8.- Durada dels contractes temporals de la població estrangera. <i>Sant Boi de Llobregat, 1999 - 2007.</i>	46
Taula 7.9.- Contractes per ETT's de la població de 16 a 29 anys, respecte al total de contractes per ETT's. <i>Catalunya, Baix Llobregat i Sant Boi de Llobregat, 1999 - 2007.</i>	48
Taula 7.10.- Comparativa de la contractació laboral per ETT's entre la població de 16 a 29 anys i la població de 30 a 65 anys. <i>Catalunya, Baix Llobregat i Sant Boi de Llobregat, 1999 - 2007.</i>	49

- Estructura salarial:

Taula 8.1.- Salari brut anual per grups d'edat i sexe. <i>Catalunya, 2004 - 2005.</i>	51
Taula 8.2.- Diferències salarials segons grups edat, per sexe.. <i>Catalunya, 2004 - 2005.</i>	51
Taula 8.3.- Salari brut anual segons tipus de contracte, per sexe. <i>Catalunya, 2004 - 2005.</i>	52
Taula 8.4.- Salari brut anual segons nacionalitat, per sexe. <i>Catalunya, 2004 - 2005.</i>	52



AJUNTAMENT DE
SANT BOI DE LLOBREGAT



JOVENTUT