



AJUNTAMENT DE SANT BOI DE LLOBREGAT



# **CONDICIONS DE VIDA DE LA POBLACIÓ**

**Document núm. 1. Síntesi.**

Juliol 2009

**OBSERVATORI DE LA CIUTAT**

Ajuntament de Sant Boi de Llobregat

**Unitat d'Assistència a la  
Planificació i l'Avaluació**

Plaça de l'Ajuntament, 1  
08830 Sant Boi de Llobregat  
Tel. 93 635 12 00

**ÍNDEX**

<b>1. Estructura de la població</b>	<b>2</b>
Sexe	2
Edat	3
Lloc de naixement	4
Nacionalitat	5
Nivell d'instrucció	6
Estudis en curs	6
<b>2. Relació amb l'activitat</b>	<b>7</b>
Activitat	7
Inactivitat	8
Situació professional	9
Sectors d'activitat	10
Professió	11
<b>3. Llars i famílies</b>	<b>12</b>
Composició de les llars	12
Nombre de persones de la llar	13
Composició de les llars segons el nombre de fills	13
Llars unipersonals	14
<b>4. Habitatges</b>	<b>15</b>
Superfície	15
Equipament de la llar	15
Règim de tinença	16
Segones residències i altres propietats immobiliàries	16
Any d'arribada a l'habitatge	17
Avantatges i inconvenients de l'habitatge on es residexi	17
<b>5. Fecunditat</b>	<b>18</b>
Fills tinguts	18
Infecunditat	18
<b>6. Limitacions i necessitat d'ajuda</b>	<b>19</b>
Limitacions	19
Necessitat d'ajud	20
<b>7. Treball no remunerat</b>	<b>20</b>
Feines de la llar	20
Cura d'infants	21
Cura de persones grans, discapacitades o malaltes	22

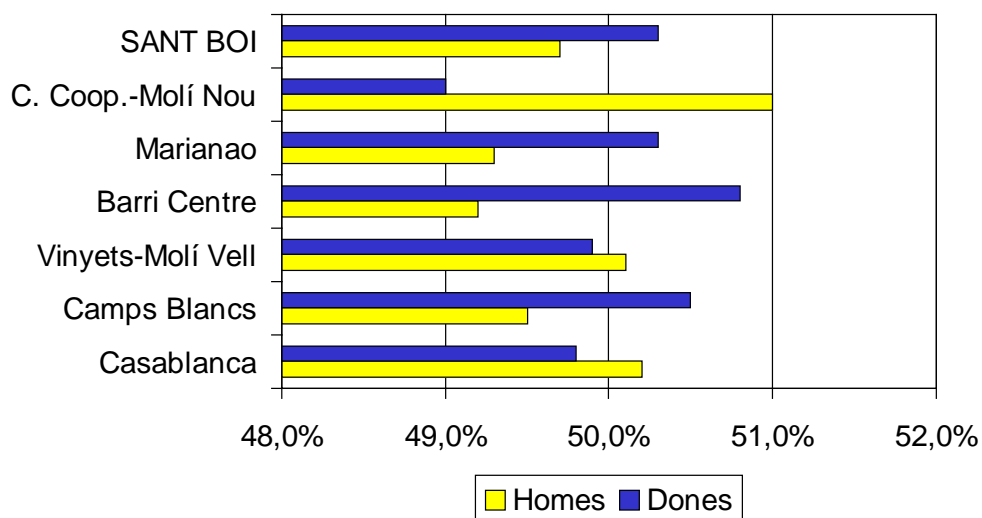
## 1. Estructura de la població.

### Sexe

La població de Sant Boi de Llobregat a data de referència 1 de gener de 2009 és de 82.809 habitants, dels quals 41.180 (un 49,7%) són homes i 41.629 (50,3%) són dones. Aquesta distribució per sexe es tradueix en una relació de masculinitat de 99 homes per cada 100 dones.

Als districtes de Ciutat Cooperativa-Molí Nou, Els Vinyets-Molí Vell i Casablanca el percentatge de dones és inferior al d'homes, i als districtes de Marianao, Barri Centre i Camps Blancs el percentatge de dones és superior al d'homes. En qualsevol cas, la diferència entre la proporció homes-dones és inferior als 2 punts percentuals en tots els casos.

### Població segons el sexe. Total Sant Boi i districtes. 2009

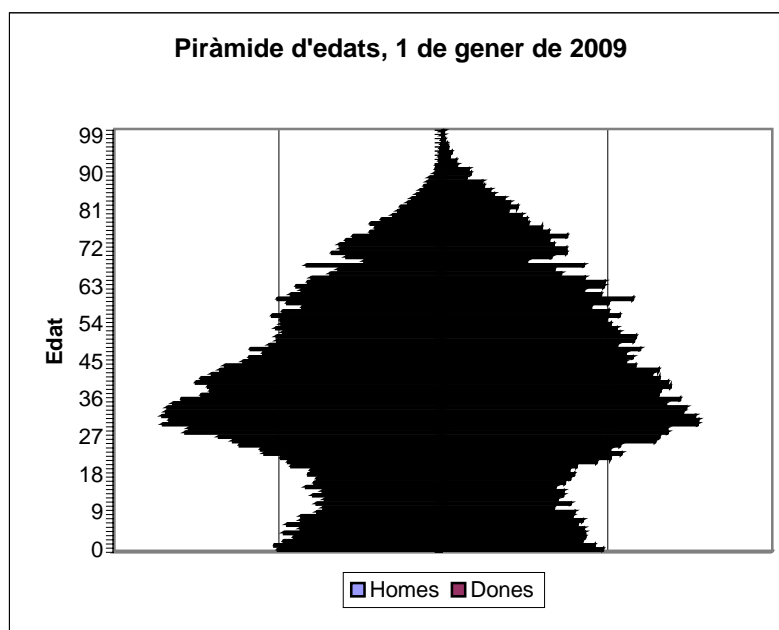


Font: Padró Continu d'Habitants. 1 de gener de 2009.

## Edat.

Per edats, el 68,8% de la població correspon a població en edat laboral. El 47,3% són adults joves, de 16 a 44 anys, mentre que els adults d'edat madura, de 45 a 64 anys, són el 25,1% de la població. Pel que fa a la població a la base de la piràmide els joves de menys de 16 anys representen el 15,1% dels residents a Sant Boi. A l'altre extrem a la cúspide de la piràmide la població de 65 anys i més representa el 16,1% del total.

Els districtes de Ciutat Cooperativa-Molí Nou, Barri Centre, Vinyets-Molí Vell i Camps Blancs tenen un percentatge de població menor de 16 anys inferior a la mitjana de Sant Boi (15,1%). Marianao és el districte amb la proporció més baixa de població de 65 anys i més (un 13,1%) i Camps Blancs la més alta (23,5%).



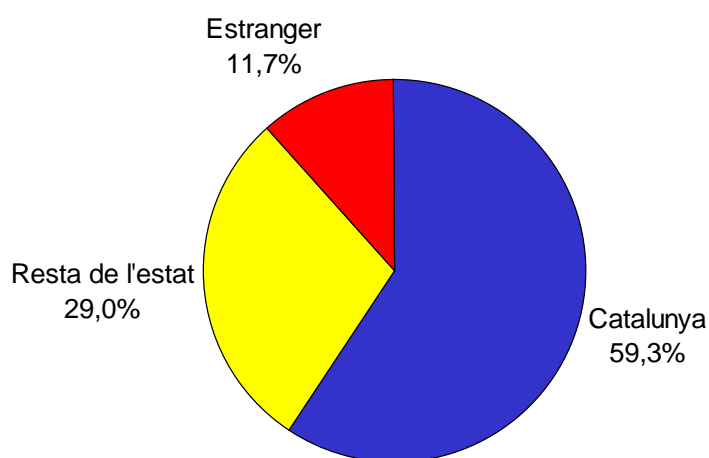
Font: Padró Continu d'Habitants. 1 de gener de 2009.

### Lloc de naixement.

Un 59,3% de la població va néixer a Catalunya, un 29% a la resta de l'estat espanyol i un 11,7% a l'estranger.

El Barri Centre té el percentatge més alt de població nascuda a Catalunya (el 62,3%); Ciutat Cooperativa-Molí Nou el de població nascuda a la resta de l'estat (el 37,2%) i també aquest és el districte amb major proporció de nascuts a l'estranger (el 14,7%).

### Lloc de naixement de la població resident. Sant Boi. 2009



Font: Padró Continu d'Habitants. 1 de gener de 2009.

### Nacionalitat.

La població de nacionalitat estrangera representa un 10,4% del total i un 89,6% té nacionalitat espanyola.

Ciutat Cooperativa-Molí Nou és el districte amb el percentatge més alt de població estrangera (el 14,3%) i Marianao té el percentatge més baix (8,7%).

Del total de residents a Sant Boi, la proporció de persones amb nacionalitat de fora de la Unió Europea és del 8,9%, majoritàriament procedents de llatinoamèrica (el 4,4% del total de residents) i del Marroc (el 3,3%).

### Nacionalitat de la població resident. Sant Boi. 2009

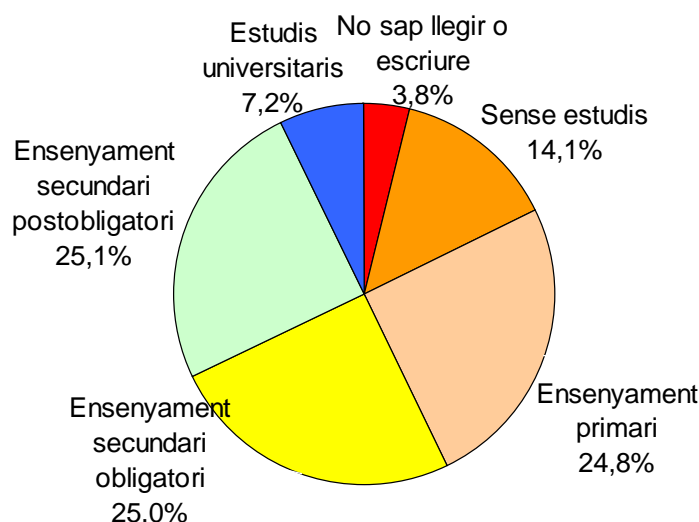


Font: Padró Continu d'Habitants. 1 de gener de 2009.

### Nivell d'instrucció.

El 7,2% de la població major de 15 anys resident a Sant Boi té estudis universitaris: un 3,8% correspon a estudis de diplomatura, arquitectura o enginyeria tècnica (o 3 cursos universitaris acabats) i un altre 3,4% correspon a titulats de cicle llarg (licenciats, enginyers, arquitectes) o doctors. Pel que fa als estudis secundaris, el 25,1% de la població ha completat estudis de secundària postobligatòria, batxillerat (i equivalents com BUP, COU i FP de primer o segon grau, mestratges i oficialies industrials, etc.), mentre que el 25% ha cursat estudis de secundària obligatòria o equivalent (EGB, batxiller elemental, etc.). El 24,8% de la població resident ha completat els estudis primaris, mentre que el 14,1% declara que sap llegir i escriure però que no va completar cap nivell d'estudis. Finalment, el 3,8% declara no saber llegir i escriure; d'aquests, molt majoritàriament es tracta de persones a partir de 64 anys.

### Nivell d'instrucció de la població de 16 anys i més. Sant Boi. 2009



Font: Padró Continu d'Habitants. 1 de gener de 2009.

### Estudis en curs.

Dels residents a Sant Boi majors de 16 anys un 14,7% està estudiant i d'aquests, un 57,5% està cursant algun ensenyament no reglat, com ara idiomes o formació relacionada directament amb el lloc de treball; el 20% dels estudiants majors de 16 anys es troba cursant formació universitària, un 7,5% alguna titulació de grau mig i un 12,5% titulacions de grau superior.

Font: Enquesta de Condicions de vida 2009.

## 2. Relació amb l'activitat

### Activitat.

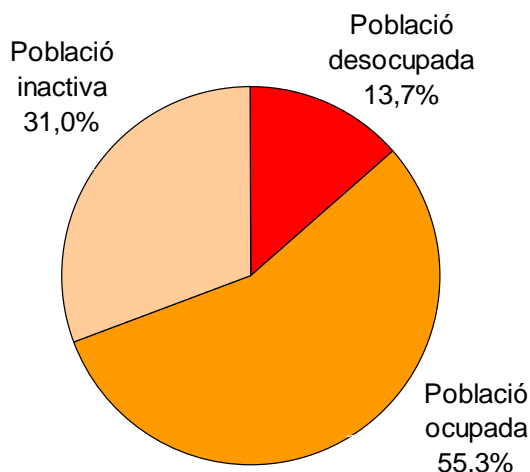
Per a parlar d'activitat es tindran en compte aquelles persones en edat laboral, això és, d'entre 16 i 64 anys.

L'any 2009 la població en edat laboral, entre 16 i 64 anys, i laboralment activa és de 39.347 persones, de les quals 31.545 són ocupades i 7.802 són desocupades. D'acord amb aquestes xifres les taxes d'activitat i d'ocupació es situen respectivament en el 69% i en el 55,4% de la població en edat laboral, mentre que l'atur és del 13,7% en relació al total de població en edat laboral, i la taxa d'atur és del 19,8% de la població activa.

Respecte d'aquesta darrera dada, cal contrastar-la amb la taxa d'atur registrat, que només inclou aquelles persones demandants d'ocupació a les Oficines de Treball, i que durant el mateix període temporal en que es va fer el treball de camp que genera les xifres comentades anteriorment era de del 14,5% de la població activa. Això implica que unes 1.500 persones de les persones que van manifestar no treballar i estar buscant feina com a activitat principal no són inscrites a les Oficines de Treball. Majoritàriament es tracta de persones joves que no han cotitzat prou temps com per a rebre una prestació per desocupació i no s'inscriuen a les oficines públiques d'ocupació.

Dit d'una altra manera, aproximadament el 20% de les persones que diuen trobar-se en situació d'atur no hi són inscrites i per tant no són registrades com a aturades a les estadístiques de les OTG.

### Població d'entre 16 i 64 en relació a l'activitat. Sant Boi. 2009



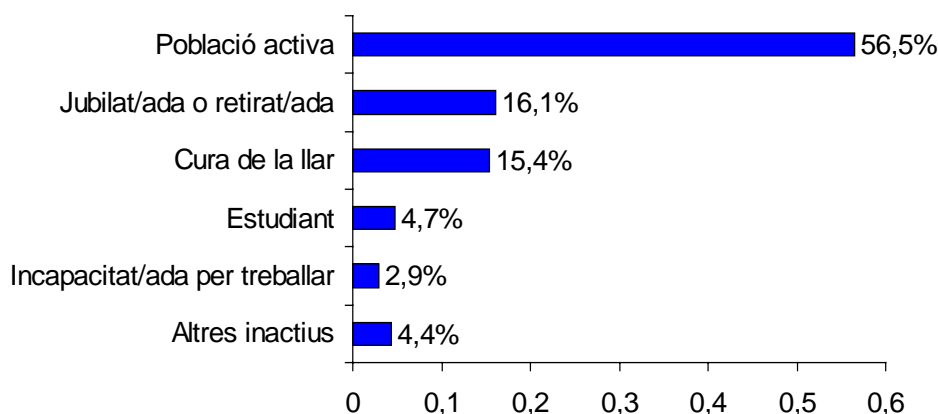
Font: Enquesta de Condicions de vida 2009.

**Inactivitat.**

Pel que fa a la població econòmicament inactiva s'estima en 30.573 persones, el 43,5% de la població de 16 anys i més. La població jubilada, retirada o pensionista, 11.296 persones, és el col·lectiu més nombrós i representa el 16,1% de la població de 16 anys i més. S'estima en 10.852 persones la població dedicada exclusivament a les feines de la llar. Aquest col·lectiu, la pràctica totalitat del qual format per dones, representa el 15,4% de la població de 16 i més anys (un 29,5% entre les dones i tan sols un 0,5% entre els homes), mentre que la població amb incapacitat permanent per a treballar s'estima en poc més de 2.000 persones, el 2,9% de la població a partir de 16 anys.

Per sexes, la població inactiva és majoritàriament femenina, amb 18.955 dones i 11.380 homes. El percentatge d'inactius en relació al total de població de 16 i més anys és del 53,3% i el 32,7% per a les dones i els homes respectivament.

### Població a partir de 16 anys en relació a l'activitat. Sant Boi. 2009



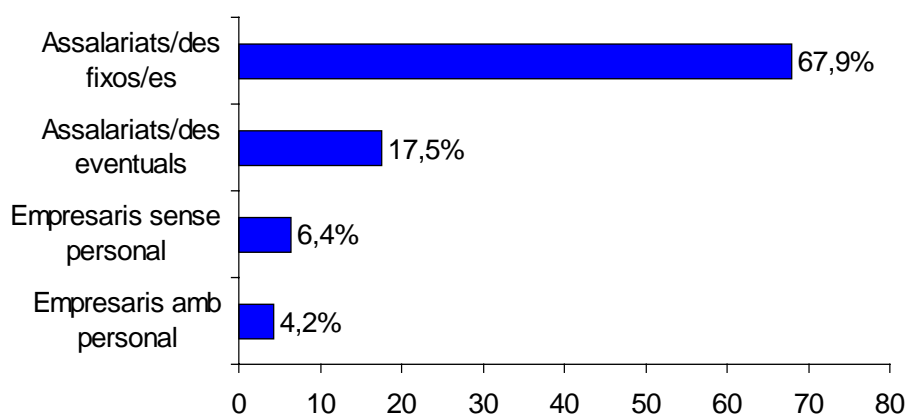
Font: Enquesta de Condicions de vida 2009.

### Situació professional.

A Sant Boi l'any 2009 són ocupats assalariats uns 28.000 habitants, que representen el 88,1% de la població ocupada. El 67,9% dels ocupats són assalariats fixos i el 17,5% són eventuais o amb contracte a termini. S'estima que és nombre d'empresaris/es és de 3.373, el 10,6% de la població ocupada. La majoria d'empresaris correspon als que no ocupen personal, el 6,4% de la població ocupada, mentre que els empresaris que ocupen personal representen el 4,2% del total d'ocupats i ocupades.

El 90% de les dones que treballen són assalariades, mentre que aquesta proporció entre els homes és del 86,6%; el sector públic és més feminitzat que el privat, ja que mentre el percentatge de dones ocupades pel sector públic és del 21,9%, entre els homes és del 14,7%. Pel que fa a les empresàries, representen el 7,5% de la població ocupada femenina, mentre que per als homes la proporció és del 12,9%.

### Població ocupada segons situació professional. Sant Boi. 2009



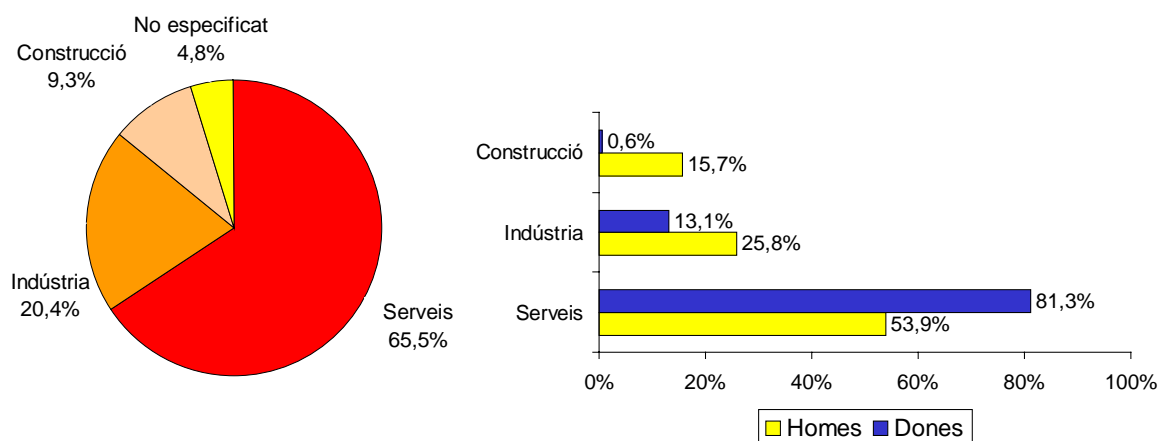
Font: Enquesta de Condicions de vida 2009.

### Sectors d'activitat.

L'any 2009 el sector dels serveis dona feina a 20.827 persones, el 65,5% de la població ocupada. La indústria ocupa la segona posició, amb 6.493 persones, el 20,4%. El 9,3% dels ocupats, 2.951 persones, treballen al sector de la construcció.

Pel que fa als sectors productius segons la població ocupada per sexe, la terciarització de l'ocupació és molt més evident entre les dones que entre els homes: el percentatge de dones ocupades al sector serveis és del 81,3%, en tant que als homes és del 53,9%. Situació inversa es dona a la indústria i la construcció: el 25,8% dels homes són ocupats a la indústria, per tan sols un 13,1% de dones; a la construcció la diferència és molt més gran, i pràcticament la totalitat de persones ocupades a aquest sector són homes, tan sols el 0,6% de les dones ocupades treballa a aquest sector, per un 15,7% dels homes.

### Població ocupada segons sectors d'activitat. Sant Boi. 2009



Font: Enquesta de Condicions de vida 2009.

## Professió.

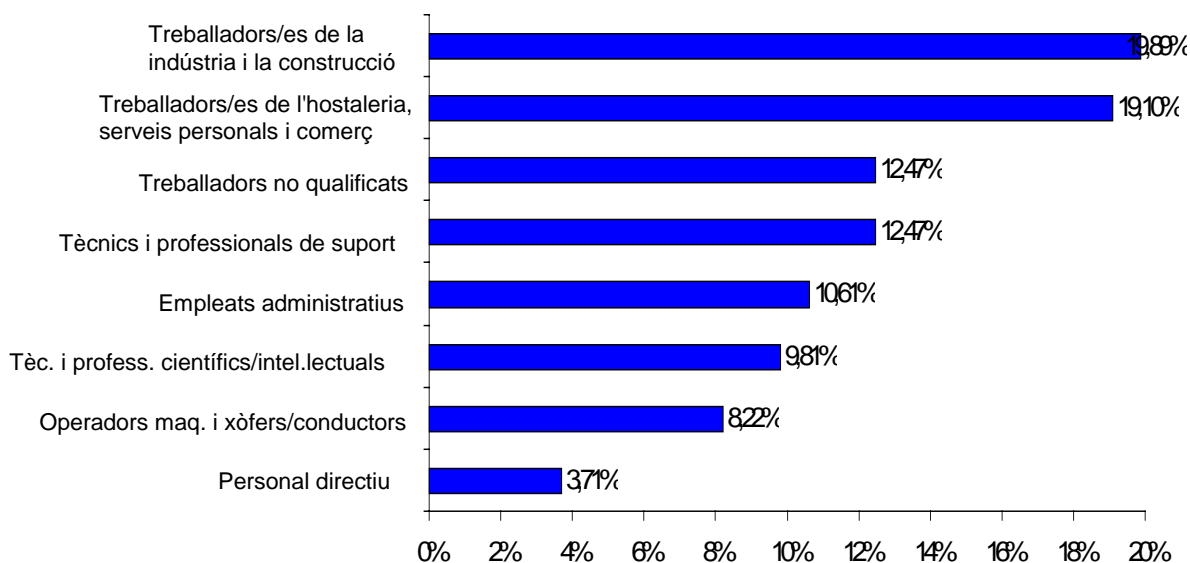
Hi ha dos grups professionals amb més de 6.000 ocupats. El grup professional més nombrós és el d'*Artesans i treballadors qualificats de les indústries manufactureres, la construcció i la mineria, llevat dels operadors d'instal·lacions i maquinària*, que amb uns 6.300 ocupats representa el 19,9% de l'ocupació total. El grup de *treballadors de serveis de restauració, personals, protecció i venedors de comerços*, amb poc més de 6.000 ocupats és el segon grup més nombrós amb un pes del 19,1%.

Uns altres quatre grups professionals ocupen cadascun d'ells una xifra molt semblant de persones, entre 3.000 i 4.000, entre el 10 i el 12% del total d'ocupats; es tracta dels *tècnics i professionals de suport*, que són poc menys de 4.000 persones, un 12,5%, dels *treballadors no qualificats*, en xifra i percentatge similar, els *empleats administratius*, que en total són unes 3.350 persones, el 10,6% de la població ocupada, i finalment els *tècnics i professionals científics/intel·lectuals*, unes 3.000 persones que representen el 9,8% del total d'ocupats. Finalment, els *operadors d'instal·lacions i maquinària, muntadors i xofers/conductors* són unes 2.600 persones, el 8,2% dels ocupats, i el *personal directiu de les empreses o de les administracions públiques*, 1.172 persones i el 3,7% de la població ocupada.

Pel que fa a la distribució segons el sexe, els homes són especialment predominants al grup *operadors d'instal·lacions i maquinària, muntadors i xofers/conductors*, a on hi predominen els homes en una proporció de 32 homes per 1 dona, entre el personal directiu, on per cada dona hi trobem 14 homes, i al grup *Artesans i treballadors qualificats de les indústries manufactureres, la construcció i la mineria*, amb una ràtio de 7 homes per 1 dona.

Els grups professionals més feminitzats corresponen al de *tècnics i professionals científics/intel·lectuals*, amb gairebé 3 dones per cada home, al d'*empleats administratius*, on hi trobem 1,5 dones per cada home, entre els *treballadors de serveis de restauració, personals, protecció i venedors de comerços*, 1,4 dones per cada home, i entre els *tècnics i professionals de suport*, on per cada home hi trobem 1,3 dones.

### Població ocupada segons professió (CCO-94). Sant Boi. 2009



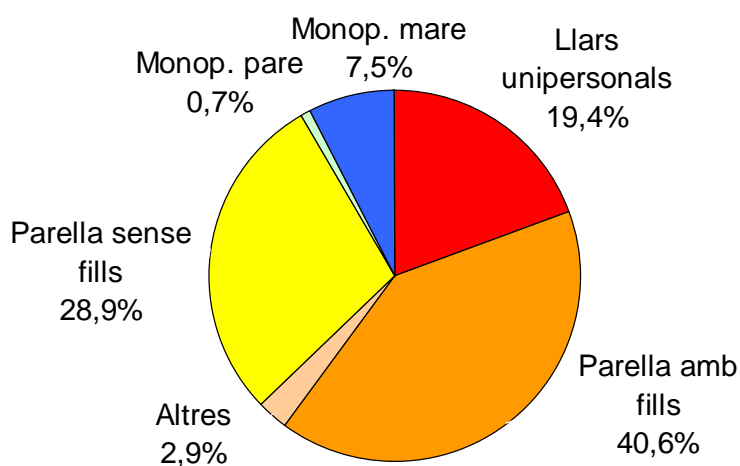
Font: Enquesta de Condicions de vida 2009.

### 3. Llars i famílies

#### Composició de les llars

Els 82.809 habitants residents a Sant Boi viuen en 30.561 llars, que es componen de la següent manera: el 19,4% són llars unipersonals, el 40,6% correspon a matrimonis o parelles amb fills, el 28,9% a parelles o matrimonis sense fills, el 8,2% a nuclis monoparentals, i el 2,9% a llars sense nucli amb més d'una persona.

#### Llars segons nombre i tipus de nucli. Sant Boi. 2009



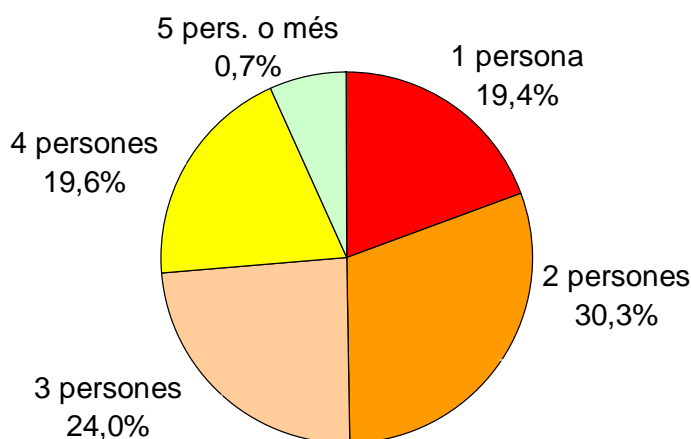
Font: Padró Continu d'Habitants i Enquesta de Condicions de vida 2009.

### Nombre de persones de la llar.

Pel que fa a la distribució de les llars en funció del nombre de persones que les componen, predominen les llars de dimensió reduïda. Les llars de dues persones són les que tenen major representació relativa: 30 de cada 100 llars estan compostes de dues persones. En conjunt, les llars d'una i dues persones representen gairebé la meitat de les llars santboianes (49,7%).

La dimensió mitjana resultant per a Sant Boi és de 2,72 persones per llar. Des del punt de vista territorial, el valor d'aquest indicador fluctua entre un mínim de 2,60 persones per llar (Ciutat Cooperativa-Molí Nou i Barri Centre) i un màxim de 2,81 (Marianao).

### Llars segons nombre de persones. Sant Boi. 2009



Font: Padró Continu d'Habitants

### Composició de les llars segons el nombre de fills

Els nuclis familiars es caracteritzen per presentar una dimensió reduïda. A un 28,9% de les llars hi viuen parelles sense fills, i a un 48,8% de les llars hi viuen parelles, mares o pares amb fills: a aquestes llars amb fills, el més habitual és que hi visqui un fill (52,2% del les llars amb fills) o dos (37,2%). Els casos de llars on hi viuen 3 fills són un 5,3% del total de llars amb fills, i aquelles on hi viuen més de 3 tan sols representen l'1,9%.

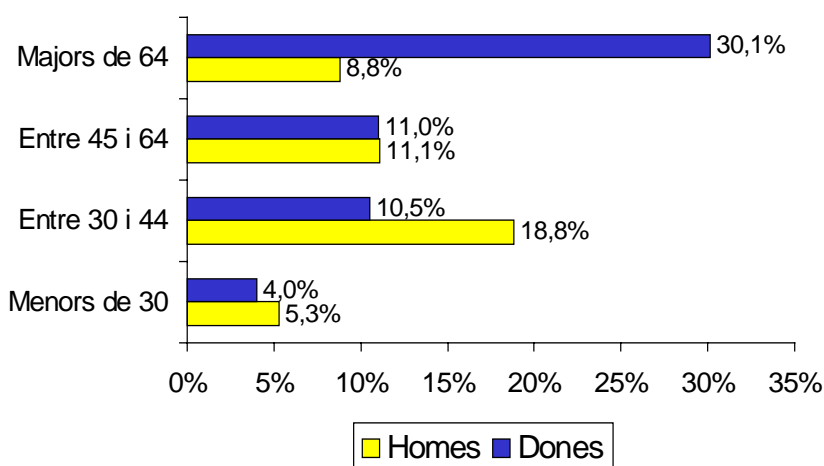
Així doncs el nombre mig de fills per llar –a aquelles llars on hi viuen fills amb els pares- és d'1,58.

## Llars unipersonals.

Aproximadament una de cada cinc llars és unipersonal. Les formades per dones són majoritàries, amb un pes relatiu del 55,8%. La composició per edats d'aquest tipus de llar és molt heterogènia, mentre que de les constituïdes per dones el 54% tenen edats superiors als 64 anys, de les constituïdes per homes l'estructura d'edats és més jove, amb un 80% d'efectius en el grup de menors de 65 anys. Dit d'una altra manera, de les llars unipersonals on hi viuen persones majors de 64 anys, en un 77,4% dels casos es tracta de dones.

Sobre el total de llars unipersonals, les llars on hi viu una dona sola de més de 64 anys representen el 30,1% del total. El segon tipus de llar unipersonal quant a la quantitat de persones és aquella on hi viu un home d'entre 30 i 44 anys, un 18,8% del total. Ja a més distància, amb percentatges que oscil·len entre el 10 i l'11% del total de llars unipersonals hi trobem tres grups: homes d'entre 45 i 64 anys (11,1%), dones d'aquesta mateixa franja d'edat (11,0%) i dones d'entre 30 i 44 anys (10,5%).

### Llars unipersonals segons sexe i edat. % sobre total de llars unipersonals. Sant Boi. 2009



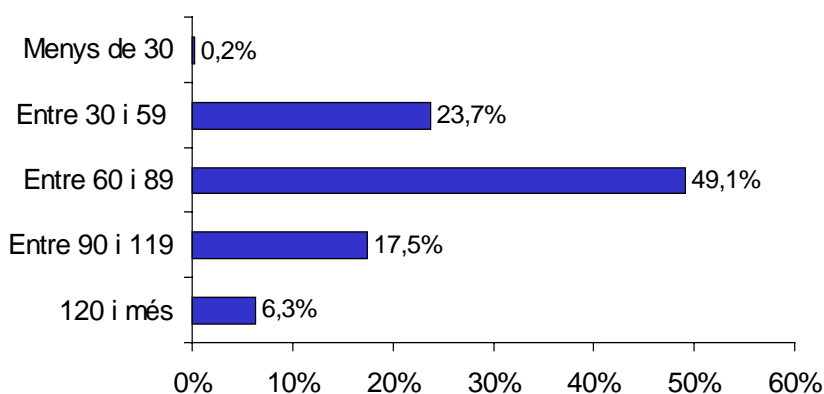
Font: Padró Continu d'Habitants

## 4. Habitatges

### Superfície

Gairebé la meitat (49,1%) dels habitatges de Sant Boi tenen entre 60 i 89 m<sup>2</sup> de superfície útil. Un 23,7% tenen entre 30 i 59 m<sup>2</sup> i un 17,5% entre 90 i 119 m<sup>2</sup>. Per sota d'aquestes superfícies, trobem un 0,2% d'habitatges de menys de 30 m<sup>2</sup> i un 6,3% d'habitatges a partir de 120 m<sup>2</sup>.

### Habitatges segons superfície útil en m<sup>2</sup>. Sant Boi. 2009



Font: Padró de l'Impost sobre Béns Immobles

### Equipament de la llar.

Es pot dir que pràcticament tots els habitatges disposen de rentadora de roba (un 97,1%). Un altre electrodomèstic que és habitual trobar, al marge de neveres i cuines convencionals, també presents a la pràctica totalitat de llars, són els forns de microones (83,5%).

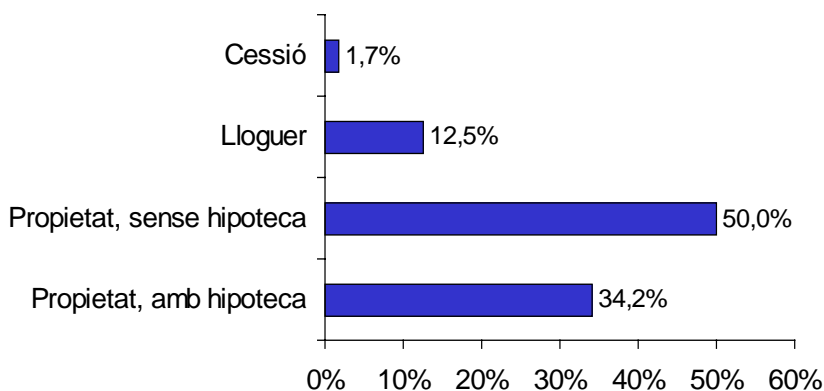
Altres elements que trobem a més de la meitat de les llars són congeladors independents o combis (55,1%), calefacció excloent estufes o aparells mòbils (53,3%). A un 42,8% de les llars disposen d'aire condicionat, a un 38,2% rentaplats, a un 27,9% cuina vitroceràmica i a un 26,3% assecadora de roba.

El 62,2% de les llars disposen de connexió a internet. Pel que fa a altre equipament de comunicacions i entreteniment, el 94,1% disposa d'almenys un telèfon mòbil, el 82,8% disposa de telèfon fixe, el 77,5% de reproductor de DVD, el 68,3% de receptor de TDT, el 57,7% de reproductor d'àudio digital (MP3), el 29,4% de consola de videojocs i el 16,9% de televisió per satèl·lit.

Font: Enquesta ciutadana sobre accés i ús a les TIC i Enquesta sobre Condicions de vida 2009.

**Règim de tinença.**

La forma majoritària de règim de tinença és la compra, amb prop del 85% dels habitatges, un 34,2% amb pagaments pendents i un 50% correspon a habitatges totalment pagats. Tan sols un 1,7% correspon a habitatges cedits o donats per altres familiars, i un 12,5% estan en règim de lloguer.

**Habitatges segons règim de tinença. Sant Boi. 2009**

Font: Enquesta de Condicions de vida 2009

**Segones residències i altres propietats immobiliàries**

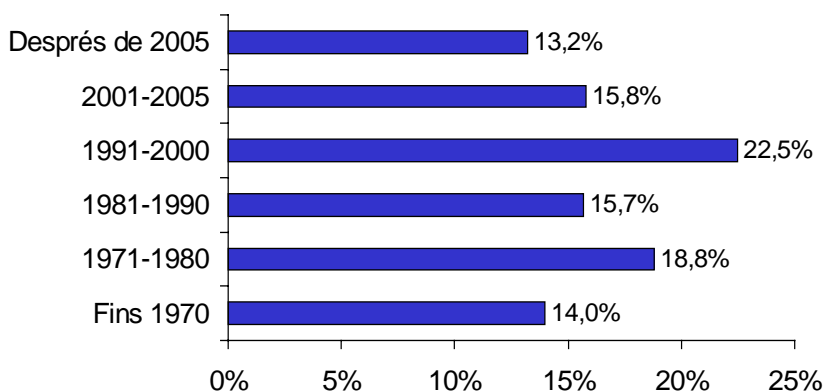
Un 16% de les llars de Sant Boi declaren disposar d'una segona residència. Altres propietats com ara finques rústiques o immobles llogats o cedits a altres persones són molt poc freqüents, i la proporció de llars que declaren tenir-ne alguna no arriba ni a l'1% del total.

Per últim, al 17,2% de les llars van declarar tenir una plaça de pàrquing en propietat.

**Any d'arribada a l'habitatge.**

En un 29% dels habitatges, la població que hi resideix hi va arribar d'ençà l'any 2001. En un 22,5% hi ha arribat entre 1991 i 2000. Aquelles llars que porten més temps habitades per les mateixes persones, ocupades abans del 1980, representen el 32,8% del total.

### Habitatges segons any d'arribada dels residents. Sant Boi. 2009



Font: Enquesta de Condicions de vida 2009

**Avantatges i inconvenients de l'habitatge on es resideix.**

El 61,3% de les llars declara trobar-se satisfeta del seu habitatge en línies generals i no assenyalen cap inconvenient remarcable del seu lloc de residència. A l'altre extrem quant a la satisfacció sobre el propi habitatge, un 10,8% va manifestar no trobar cap avantatge a viure-hi.

Pel que fa als aspectes positius citats espontàniament, els més destacats són una bona oferta comercial a la zona on viu (28,2%), la proximitat d'espais i equipaments públics (25,7%), tenir transport públic proper (23,8%) i tenir molta llum natural (21,4%).

Quant als aspectes negatius més esmentats, també de manera espontània i no suggerida, destaca per sobre de tot la manca d'ascensor (12,4%). Altres problemes citats, molt menys habituals, són la manca d'espai (5,3%) i els nivells de soroll, ja siguin del carrer (3%) o produïts pels veïns (2,9%).

## 5. Fecunditat

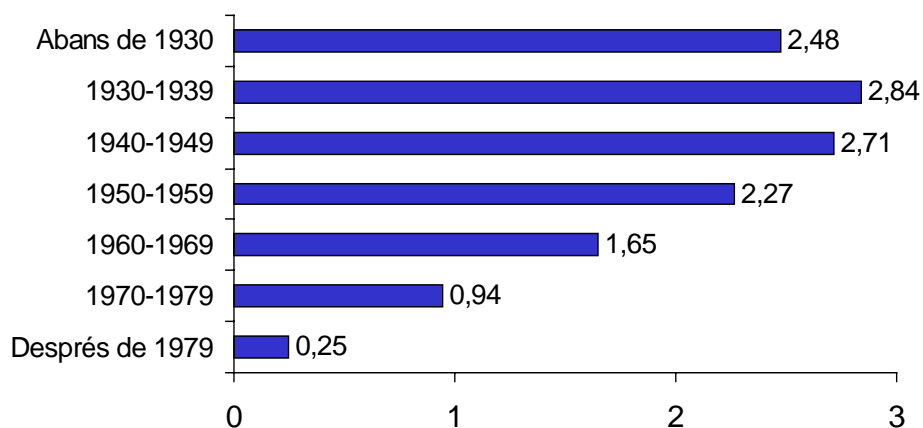
### Fills tinguts

La mitjana de fills tinguts per totes les dones de 16 anys i més que actualment viuen a Sant Boi és d'1,71 fills. Tanmateix, aquest resultat correspon a dones d'edats i generacions molt diferents: d'una banda les dones més joves, que estan en edat fèrtil, entre 16 i 49 anys, i de l'altra, les dones que ja han tancat el seu període reproductiu, les de 50 anys i més.

Començant per les dones més grans, que ja han completat la seva descendència, les generacions nascudes en la primera meitat del segle XX han tingut més de dos fills, amb un màxim en les dones nascudes als anys trenta (2,8 fills) i amb 2,7 per a les dones nascudes als anys quaranta del segle passat. Les generacions més recents, nascudes als anys cinquanta del segle XX, han tingut un nombre de fills més baix, 2,3 fills per dona, encara que per sobre del llindar de reemplaçament, establert en 2 fills per dona.

Pel que fa a les generacions més recents, que encara no han complert 50 anys, s'imposa una certa cautela a l'hora de valorar la descendència final que tindran. Tanmateix, es pot preveure que les dones nascudes als anys seixanta tindran amb força probabilitat una descendència més baixa que les seves predecessores dels anys cinquanta. Les dones nascudes als anys setanta podrien tenir una descendència encara més baixa que les generacions anteriors. Respecte de les nascudes a partir del 1980, és encara més agosarat fer prediccions.

### Nombre mitjà de fills tinguts segons l'any de naixement de la dona per dècades. Sant Boi. 2009



Font: Enquesta de Condicions de vida 2009

### Infecunditat.

La proporció de dones sense fills ha augmentat de forma molt notable en les generacions recents. Aquest augment és el resultat de l'endarreriment continuat de l'edat a tenir el primer fill.

Destaca que el 37,9% de les dones de 30 a 39 anys que viu a Sant Boi no ha tingut encara cap fill, mentre que per a les dones de 40 a 49 anys la proporció sense fills és del 14,1%. Una part d'aquestes dones menors de 40 anys acabaran tenint descendència però l'ajornament continuat de la decisió de tenir fills es pot traduir en una proporció molt elevada d'infecunditat voluntària en aquestes generacions nascudes als anys setanta.

## 6. Limitacions i necessitat d'ajuda

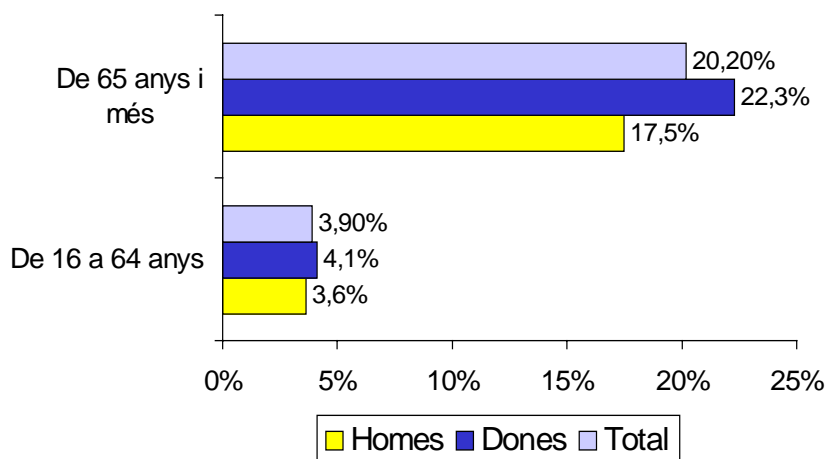
### Limitacions

L'enquesta de condicions de vida inclou una pregunta sobre si la persona té alguna limitació per a les activitats que fan habitualment: s'entèn per activitats habituals sortir al carrer, pujar/baixar escales, moure's dins de casa, vestir-se i rentar-se i menjar i/o preparar els àpats. S'entèn que una persona té limitacions per a les activitats habituals encara que les tingui superades per algun aparell o per l'ajuda de terceres persones.

L'any 2009 s'estima que un 7,6% de la població santboiana de 16 i més anys presenta alguna limitació per a les activitats habituals a causa d'algun problema de salut. La incidència de les limitacions és més alta per a les dones que per als homes i varia fortament amb l'edat.

Entre la població de 16 a 64 anys el percentatge de limitacions és només del 3,9% mentre que entre la població de 65 anys i més el percentatge que presenta limitacions augmenta fins el 20,2%.

### Població amb alguna limitació per a les activitats habituals segons el sexe i el grup d'edat. Sant Boi. 2009



Font: Enquesta de condicions de vida 2009

Per gèneres, les dones tenen més limitacions per a les activitats habituals que no pas els homes. En la població femenina de 16 a 64 anys el percentatge de dones amb limitacions és del 4,1%, mentre que el percentatge d'homes amb limitacions és del 3,6%. En la població de més edat, a partir de 65 anys, el 22,3% de les dones tenen limitacions, contra el 20,2% dels homes.

## Necessitat d'ajuda

En la majoria dels casos en que una persona necessita d'ajuda per a realitzar activitats habituals és un altre familiar que conviu amb la persona necessitada d'ajuda qui se n'encarrega, situació que es dona en un 64,3% dels casos; un 24,3% de les persones amb limitacions reben ajut de familiars que tot i no conviure amb aquestes persones habitualment s'encarreguen d'assistir-les.

En un 10% dels casos és una persona contractada i remunerada qui s'encarrega d'aquestes tasques, mentre que tan sols un 5,7% de les persones necessitades d'ajuda van manifestar rebre-la d'alguna persona enviada pels serveis socials o altres programes d'ajut de l'administració pública.

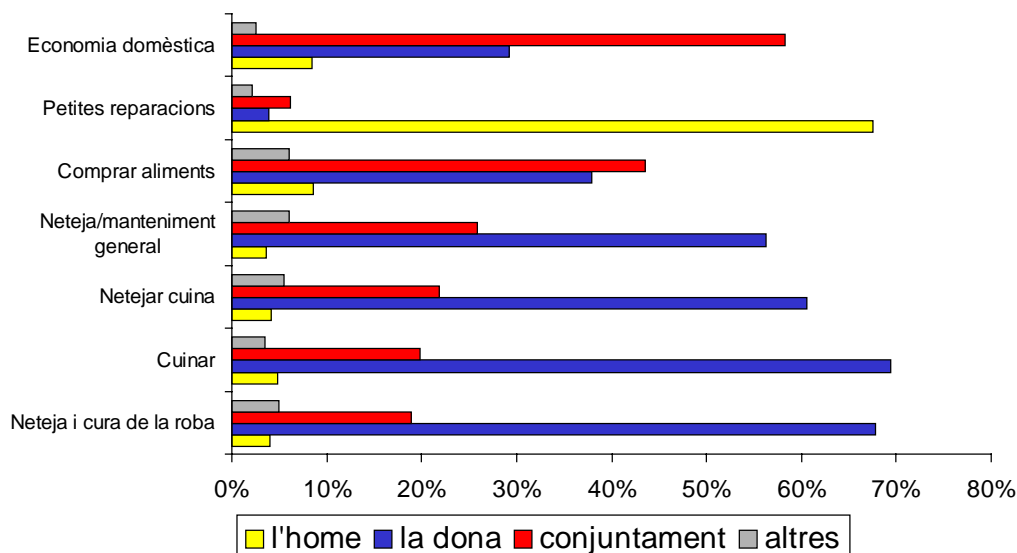
## 7. Treball no remunerat

### Feines de la llar

Donat que s'estima que al 70% de les llars santboianes hi viuen parelles, els resultats globals quant al repartiment de les tasques domèstiques es veuen fortament influenciats pel repartiment home-dona d'aquestes tasques. En general i tot i que la quantitat de tasques que es reparteixen de manera igualitària entre els membres de la parella presenta percentatges significatius, el pes de les tasques de la llar continua recaient sobre les dones en una proporció molt alta dels casos.

Les tasques relacionades amb la neteja i cura de la roba, la cuina i el manteniment i neteja de la llar en general són les tasques que presenten una feminització més alta de totes les relacionades amb la llar: quant a la neteja/cura de la roba, en un 68% dels casos és la dona qui se n'encarrega principalment; pel que fa a cuinar, aquesta responsabilitat recau sobre la dona en un 69,4% de les llars, i la neteja de la cuina en un 60,6% dels casos. Un altra feina no remunerada clarament feminitzada és la neteja i manteniment de la llar en general, de la que se n'encarrega principalment la dona en un 52,6% de les llars.

## Repartiment de les tasques de la llar. Sant Boi. 2009



Font: Enquesta de condicions de vida 2009

Les dues tasques relacionades amb la llar amb una proporció de llars on la responsabilitat és compartida conjuntament són l'administració de l'economia domèstica, compartida conjuntament en un 58,3% de les llars, i la compra d'aliments, que a un 43,5% de les llars també es reparteix conjuntament entre home i dona, encara que a un 38% de les llars continua essent la dona qui se n'encarrega principalment.

L'únic aspecte relacionat amb el manteniment de la llar del que generalment se n'encarreguen els homes són les petites reparacions a l'habitatge, que en un 67,5% dels casos és responsabilitat principalment de l'home.

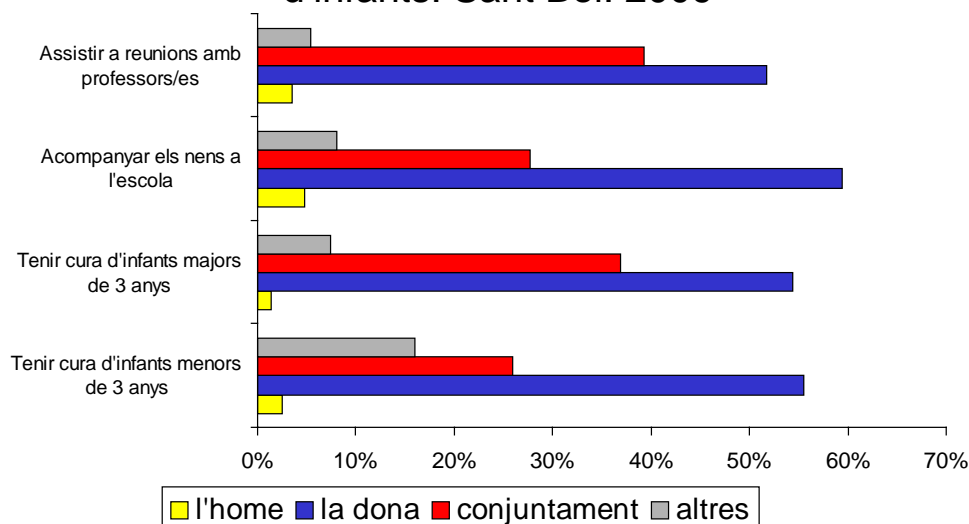
### Cura d'infants

Malgrat que els aspectes relacionats amb la cura d'infants que viuen al domicili són repartits conjuntament entre els membres de la parella amb major freqüència que les tasques de la llar, principalment són també les dones les que porten el pes de la cura dels infants, a qualsevol edat.

A un 55,6% de les llars on hi viuen infants menors de 3 anys és la dona qui se n'encarrega principalment de tenir-ne cura, mentre que dels infants majors d'aquesta edat també és la dona qui generalment hi té la principal responsabilitat, situació que es dona a un 54,4% de les llars. En aquest cas i a mida que els nens creixen la responsabilitat compartida es dona amb major freqüència, ja que a les llars amb menors de 3 anys la responsabilitat és compartida per igual en un 25,9% dels casos i per als majors de 3 anys aquest percentatge és del 36,9%.

Quant a l'acompanyament dels nens a l'escola, és la dona qui se n'encarrega en la majoria dels casos, a un 59,9% de les llars, mentre que a un 27,7% se n'encarreguen per igual l'home i la dona; quant a l'assistència a reunions a l'escola amb els professors/es, a un 51,8% de les llars hi va generalment la dona, mentre que a un 39,3% de les llars aquesta tasca es reparteix conjuntament.

### Repartiment de les tasques relacionades amb la cura d'infants. Sant Boi. 2009



Font: Enquesta de condicions de vida 2009

### Cura de persones grans, discapacitades o malaltes

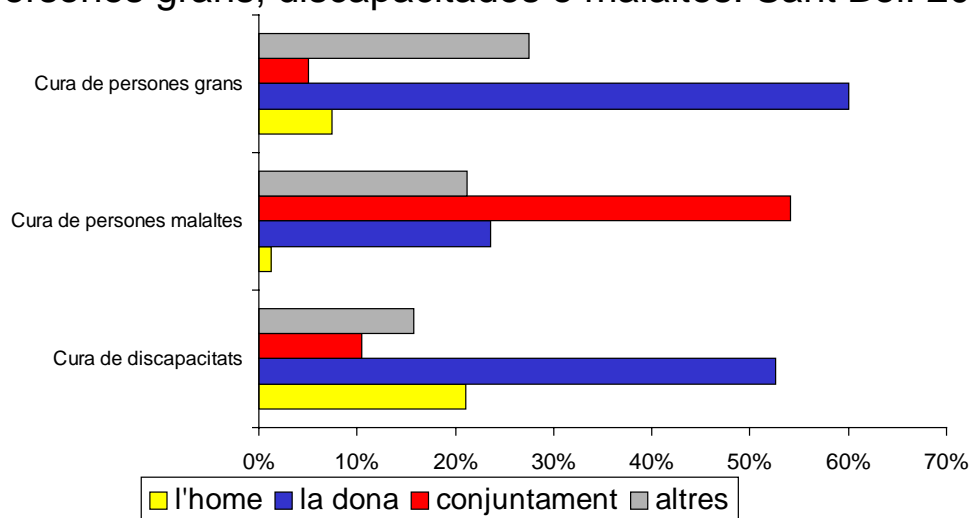
La cura de les persones grans que viuen al mateix domicili o de persones discapacitades en la mateixa situació també sol recaure en la majoria dels casos en la persona principal femenina de l'habitatge. En el cas que algun membre de la família caigui malalt puntualment la cura d'aquesta persona es sol repartir entre els membres de la parella.

A les llars on hi viu alguna persona gran que requereixi d'atenció, és la persona principal femenina de la llar qui se n'ocupa en un 60% de les llars, per un 7,5% de llars on és la persona principal masculina qui se'n fa càrrec; a un 7,5% de les llars és una persona contractada amb aquesta finalitat qui en té cura.

Respecte de les llars on hi viu alguna persona discapacitada, a un 52,6% l'habitual és que se n'encarregui la dona, mentre que els casos en que se n'encarrega l'home són un 21,1% del total de llars; a un 5,3% hi ha contractada una persona per fer aquestes tasques.

En el cas que a una llar un dels seus membres caigui malalt, la responsabilitat de tenir-ne cura en general és compartida, a un 54,1% de les llars se n'ocupen conjuntament, o alternativament en el cas que sigui un dels membres de la parella qui caigui malalt.

### Repartiment de les tasques relacionades amb la cura de persones grans, discapacitades o malaltes. Sant Boi. 2009



Font: Enquesta de condicions de vida 2009