



AJUNTAMENT DE SANT BOI DE LLOBREGAT

## Observatori de la ciutat

# Enquesta de condicions de vida de la població de Sant Boi

Unitat d'Assistència a la Planificació i l'Avaluació

**Àrea de Governança i Ciutadania**

Gener 2010



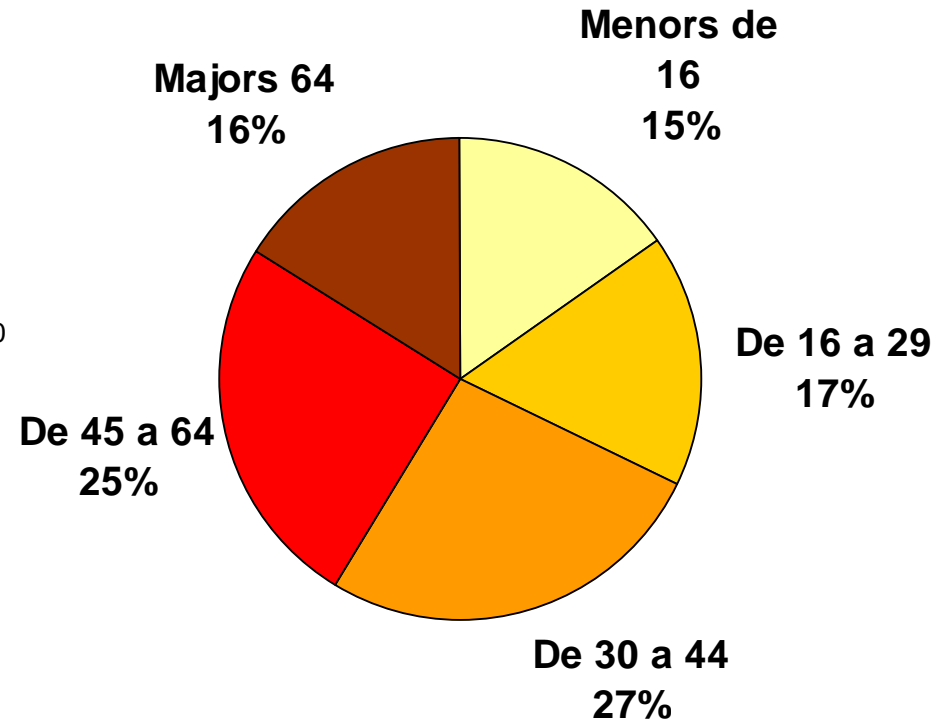
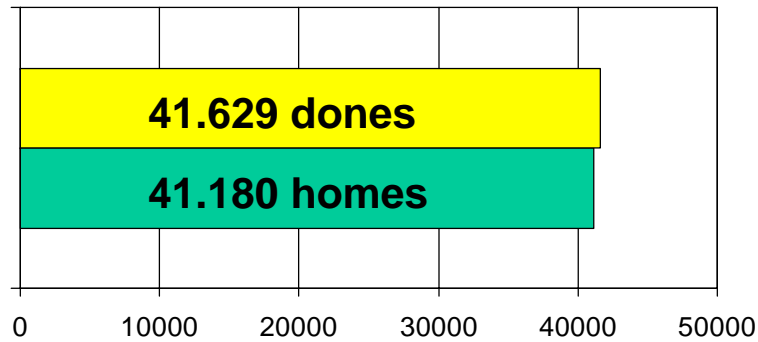
1. La població de Sant Boi
2. Fitxa tècnica de l'enquesta
3. Llars i famílies
4. Fecunditat
5. Habitatges
6. Població en relació a l'activitat
7. Les llars i les famílies davant la conjuntura econòmica actual
8. Treball domèstic
9. Cura d'infants i adolescents
10. Població dependent per a realitzar activitats quotidianes
11. Condicions de vida de la gent jove
12. Condicions de vida de la gent gran



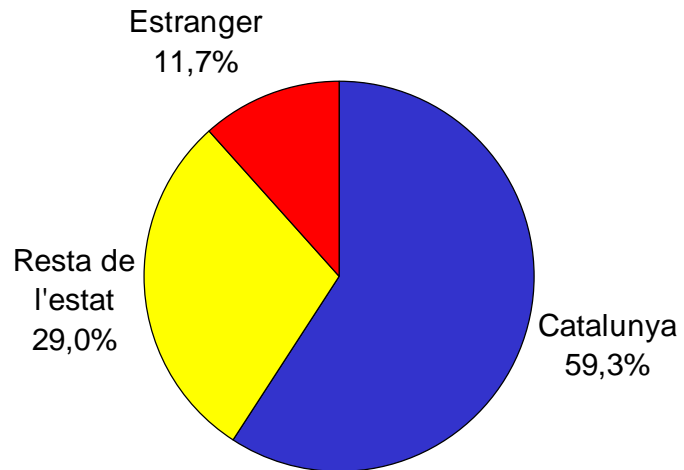
AYUNTAMENT DE SANT BOI DE LLOBREGAT

## La població de Sant Boi

**Població total 82.809**  
**persones**



### Lloc de naixement



Taxa de població immigrada: 10,4%



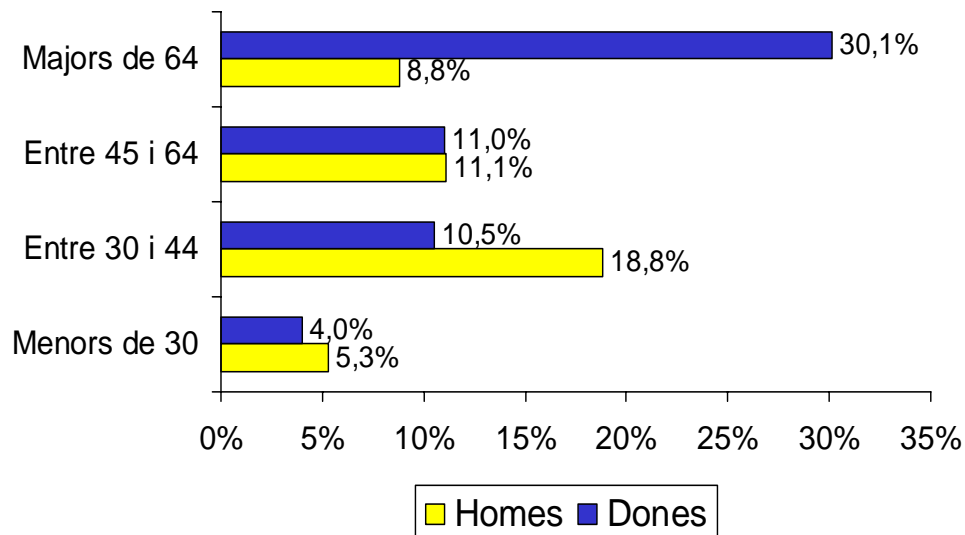
- **Població objectiu:** totes les llars de Sant Boi i la població a partir de 16 anys. 30.561 llars i 70.256 persones.
- **Metodologia:** enquesta doble amb mostreig de llars i d'habitants, per separat.
  - Enquesta a les llars: entrevista a domicili feta per un enquestador/a, selecció aleatòria amb estratificació de la mostra en funció del tamany de la secció censal.
  - Enquesta a les persones: selecció aleatòria de llars en funció del tamany de la secció censal i enquesta sistemàtica a tots els residents majors de 15 anys que hi resideixin. Qüestionari autoemplenable amb suport d'un enquestador/a.
- **Treball de camp:** Març, abril i maig de 2009.
- **Mostra resultant:** 720 llars i 891 individus.
- **Error mostral relatiu** per als resultats globals:  $\pm 3,26\%$  per a la mostra d'individus i del  $\pm 3,61\%$  per a la mostra de llars, amb una confiança del 95,5%.



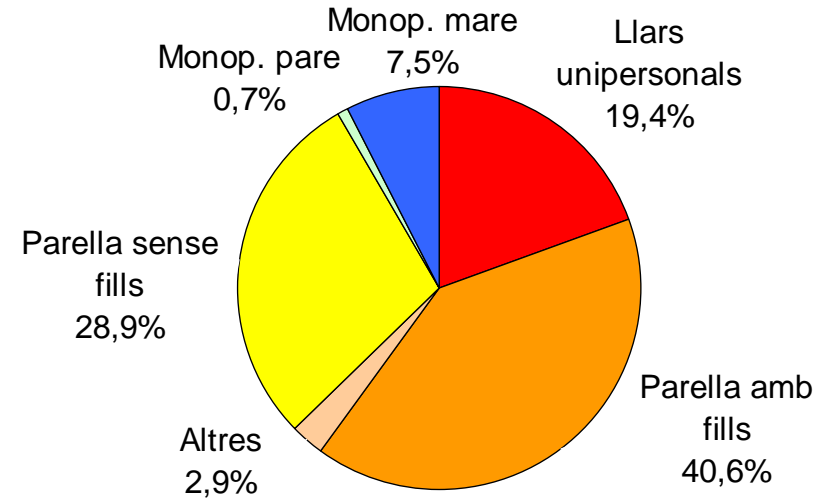
- **82.809** persones en **30.561 llars**
- Mitjana: 2,72 persones per llar
- Llars on conviuen pares i fills: 48,8% del total
- Mitjana de fills a aquestes llars: 1,58

## Llars unipersonals.

19,4% del total, unes 16.000 persones



## Composició de les llars



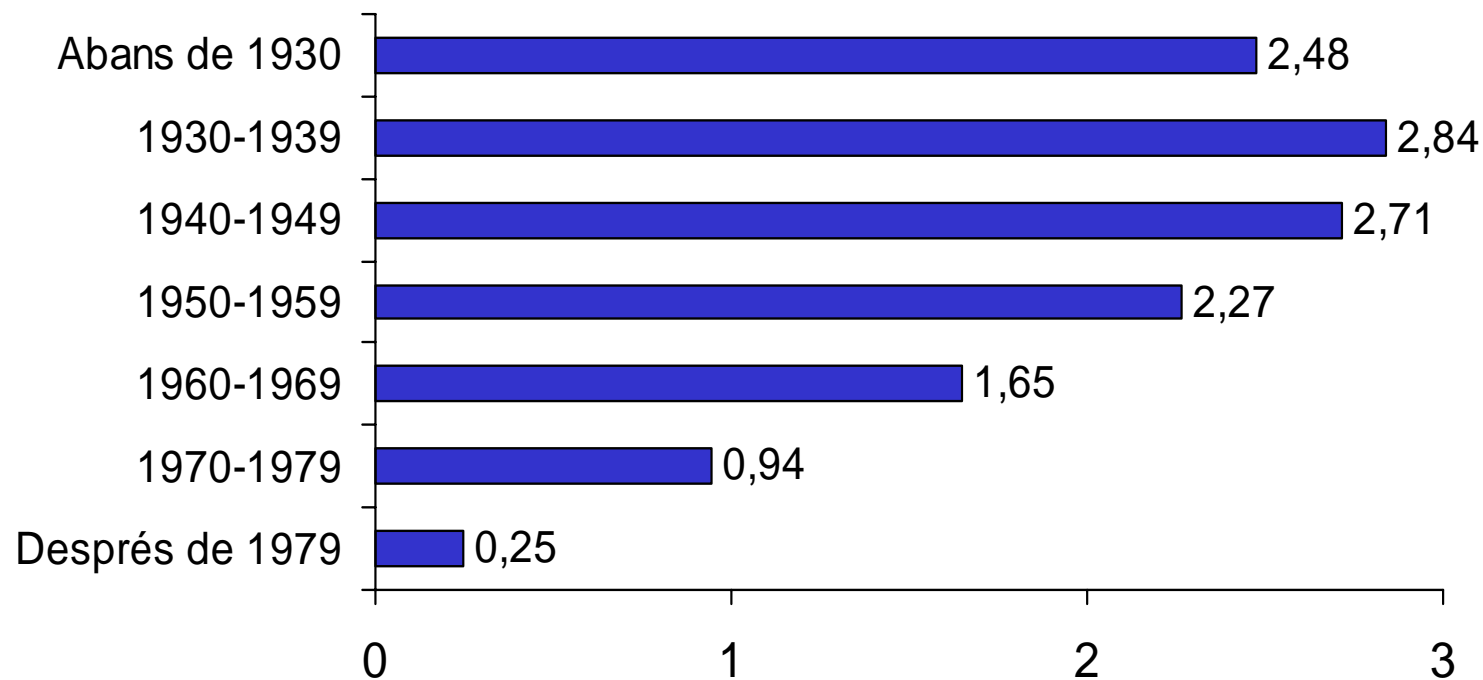
- El 55,6% de les llars unipersonals són ocupades per dones.
- El 38,9% de les llars unipersonals són ocupades per persones grans.



## El nombre mig de fills per dona a Sant Boi és d'1,71

- De les dones al final del cicle reproductiu (40 a 49 anys) el 14,1% no ha tingut mai fills/es.
- De les dones d'entre 30 i 39 anys, el 37,9% no ha tingut cap fill/a.

## Nombre mig de fills/es tinguts segons l'any de naixement de la dona

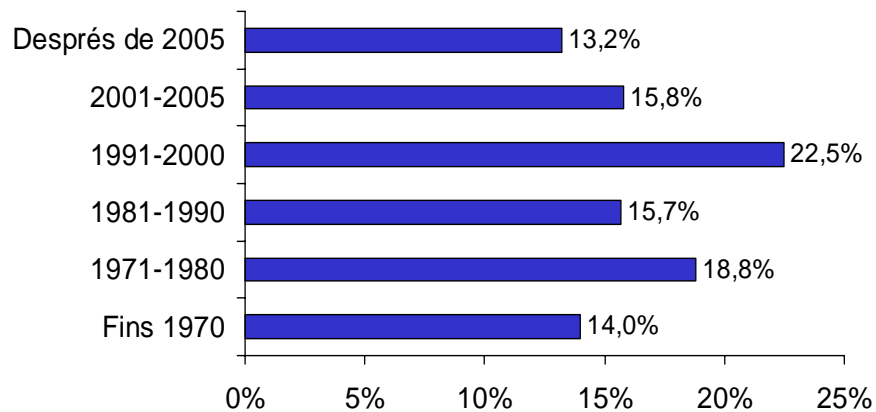




### Superfície útil dels habitatges

De cada 4 habitatges a Sant Boi, dos tenen entre 60 i 89 m<sup>2</sup>, un entre 30 i 59 i un altre més de 90.

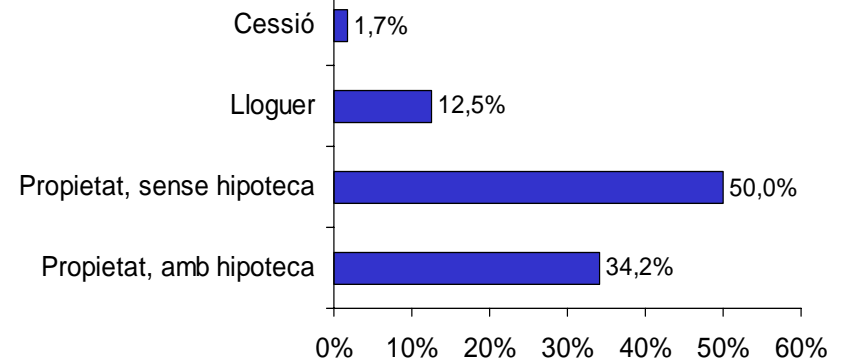
### Any d'inici de la residència



**El 89,2% dels residents troben algun avantatge a viure on ho fan.** El més valorat és la proximitat de transport públic, l'oferta comercial a la zona o la proximitat d'equipaments.

**Pel 61,3% el seu habitatge no té desavantatges.** Pels que sí que en tenen, el més habitual és la manca d'ascensor, en un 12,4% dels casos.

### Règim de tinença



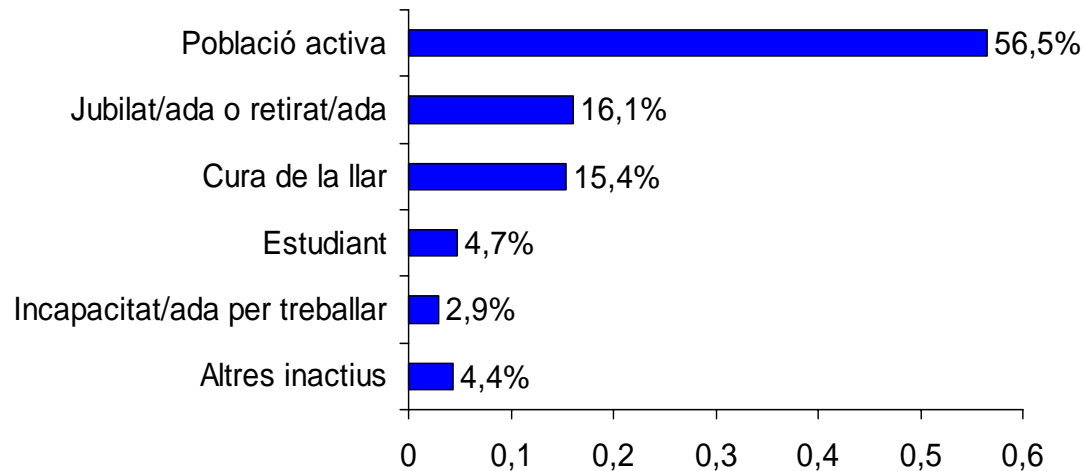
- Els habitatges ocupats fa menys de 5 anys són en règim de lloguer en un 51,6% dels casos. Aquesta proporció és de l'11,4% als ocupats fa entre 5 i 9 anys.
- El nombre d'habitatges de lloguer entre aquells que són ocupats de fa 10 anys o més volta el 5%.
- Els habitatges ocupats fa entre 5 i 9 anys són de propietat amb hipoteca en un 70,2% dels casos, i els ocupats fa entre 10 i 19 anys, en un 55,6% dels casos.



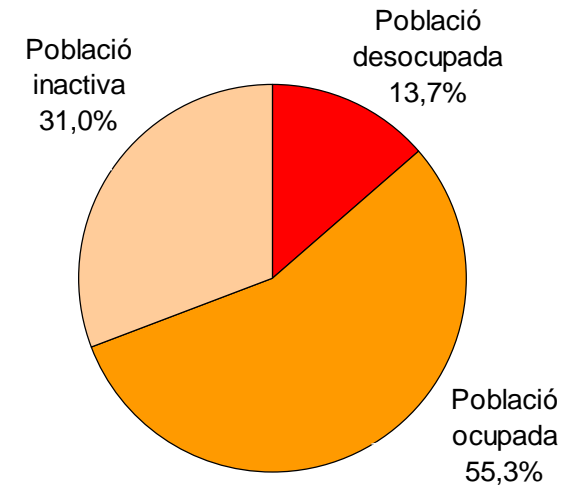
AYUNTAMENT DE SANT FELIU DE LLOBREGAT

## Població en relació a l'activitat

### Població a partir de 16 anys en relació a l'activitat.



### Població de 16 a 64 anys en relació a l'activitat.



#### Taxa d'activitat: 69%.

Homes 79,9% Dones 58,6% Joves 73,8%

#### Taxa d'ocupació: 55,3%.

Homes 65% Dones 46,1% Joves 50,4%

#### Taxa d'atur: 19,7%.

Homes 18,6% Dones 21,4% Joves 27,6%

#### Taxa d'atur registrat: 14,5%.

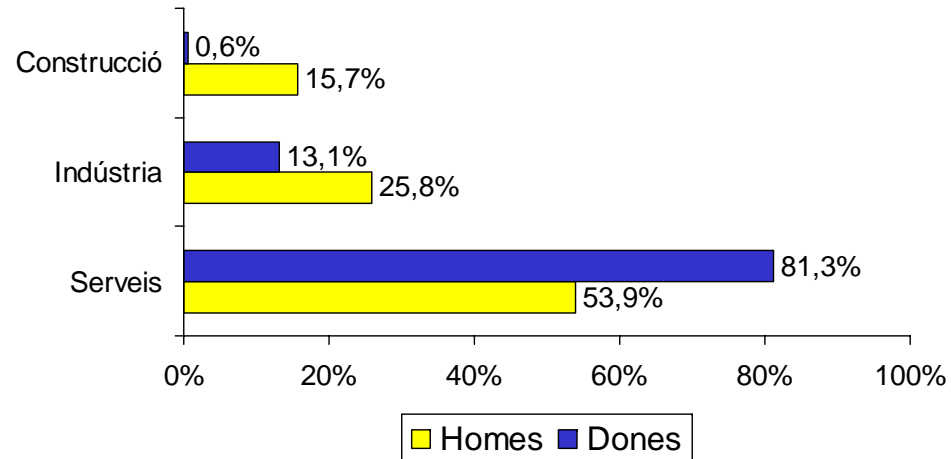
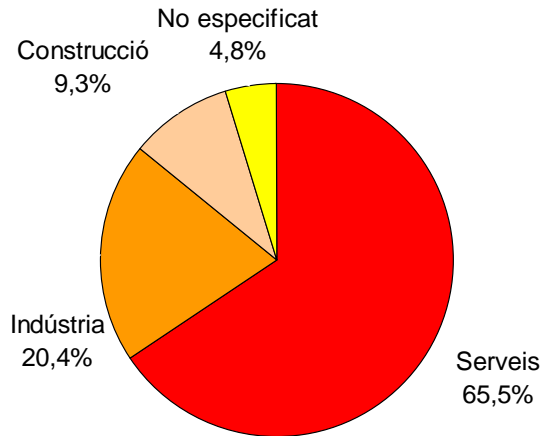
Homes 13,4% Dones 15,9% Joves 15,4%

### Atur vs Atur registrat

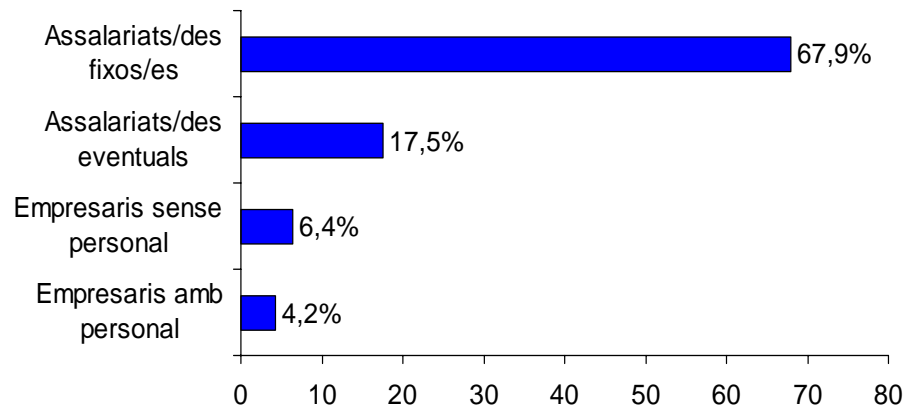
- Aproximadament el 20% de les persones en situació d'atur no consten com a aturats registrats a les OTG.
- La major part són menors de 44 anys. A partir d'aquesta edat el nombre d'aturats registrats és sobrerrepresentat.
- El fet de tenir dret a cobrar prestació per atur o no condiciona la inscripció dels aturats a les OTG.



## Sector d'activitat de la població ocupada



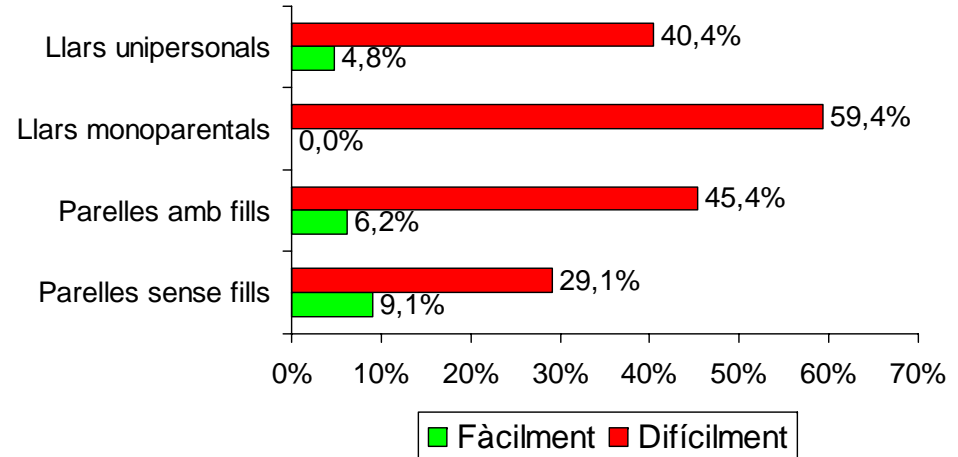
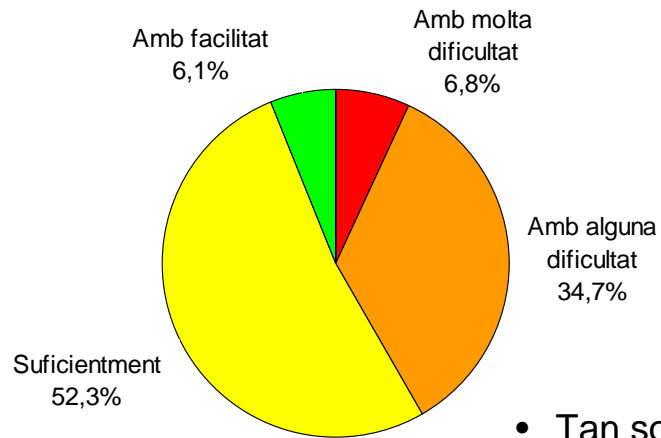
## Situació professional de la població ocupada



- La proporció de dones treballant al sector públic (22%) és superior a la d'homes (14,7%)
- El 7,5% de les dones són empresàries, per un 12,9% d'homes.
- Els grups professionals més feminitzats corresponen a tècnics-professionals científics i intel·lectuals, treballadors/es dels serveis i el comerç i tècnics/professionals de suport.

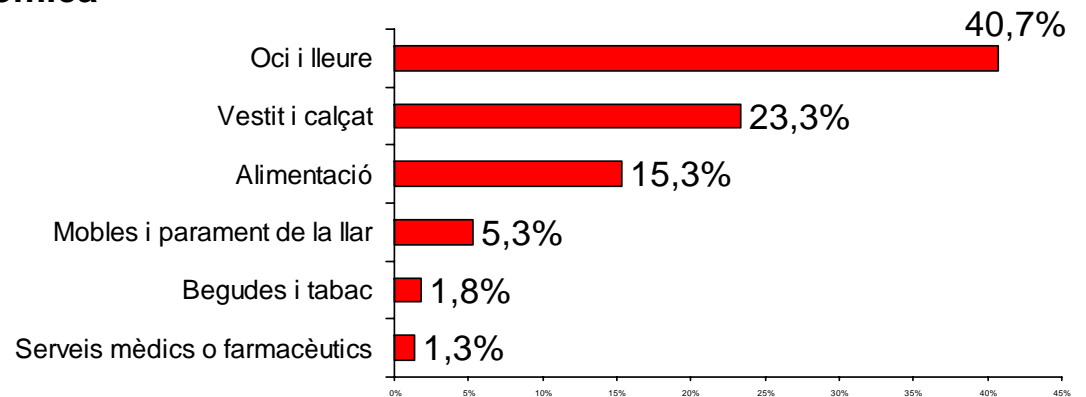
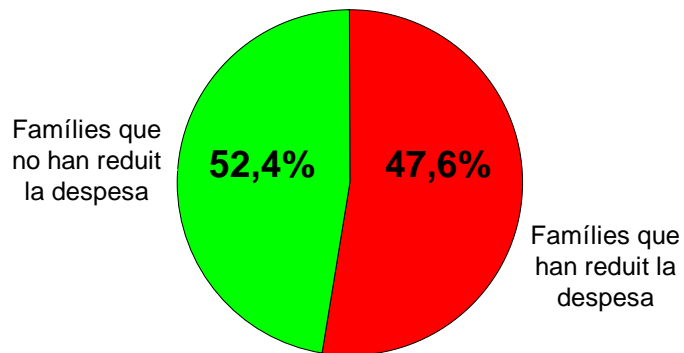


## Com arriben a final de mes les llars?



- Tan sols el 20,6% de les llars van poder estalviar durant l'any anterior.
- Les llars monoparentals i les unipersonals són les que tenen menor capacitat d'estalvi.

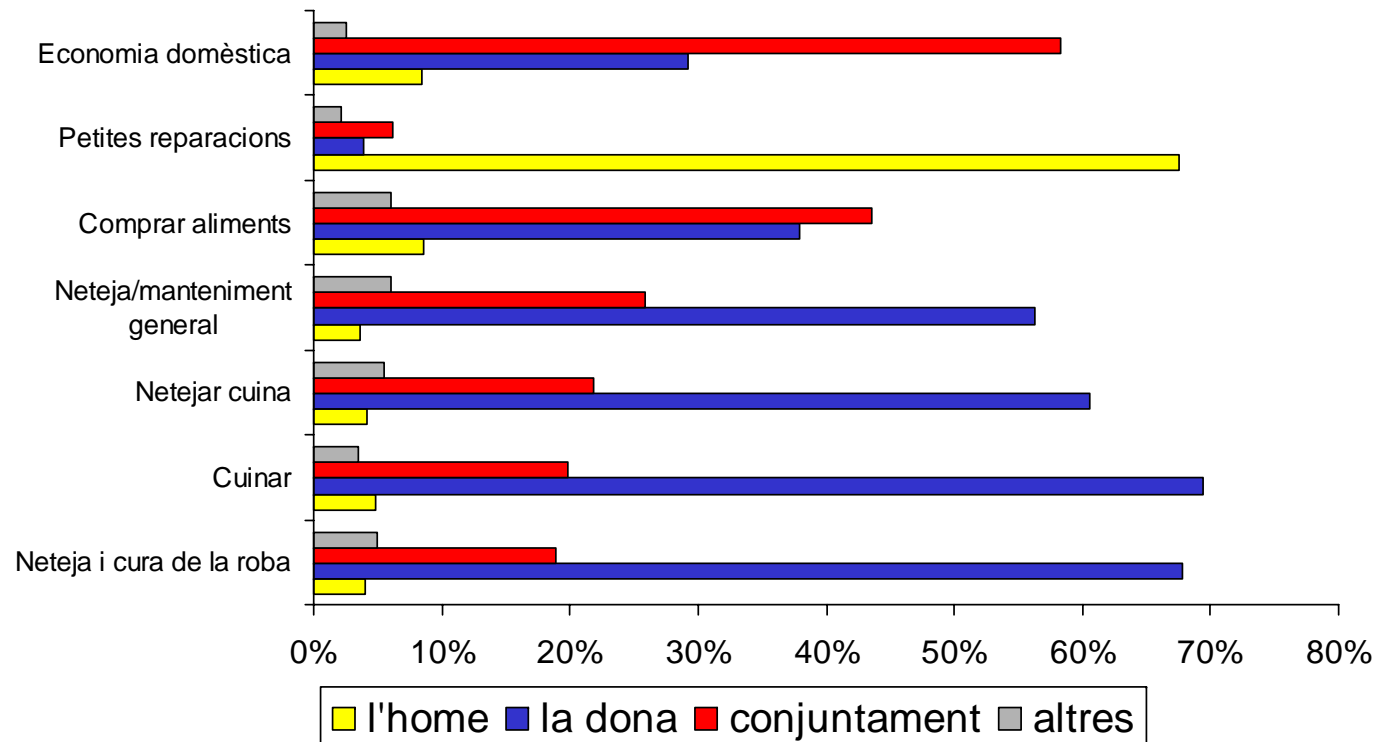
## Reducció de despeses per la situació econòmica





## Treball domèstic

S'analitza el repartiment de les tasques domèstiques a les llars formades per parelles (70% del total)



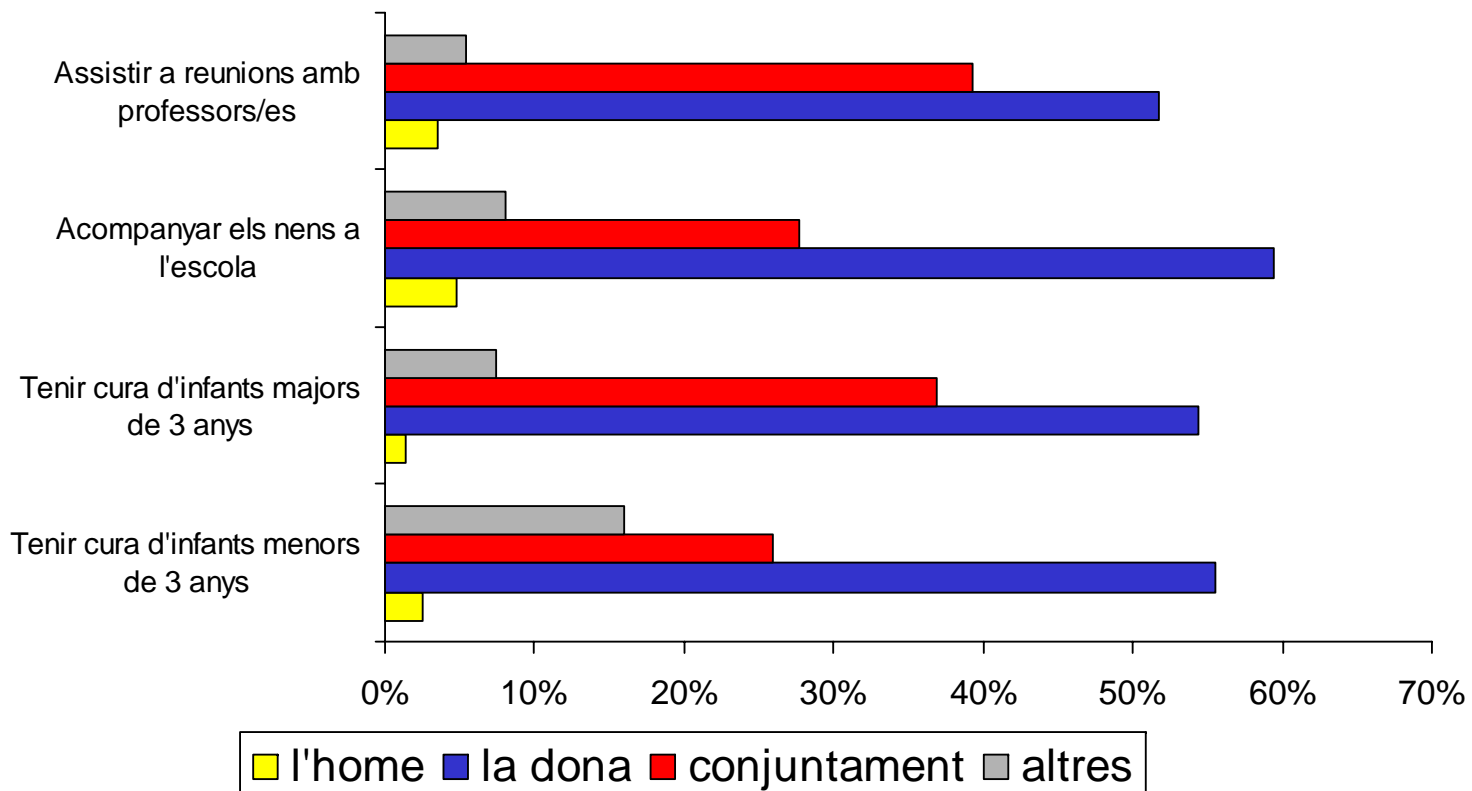
L'edat de la parella influeix al repartiment de les tasques més tradicionalment feminitzades com netejar la casa, cuinar o tenir cura de la roba.

Malgrat que entre les parelles més joves hi ha més tendència a compartir les tasques la dona segueix portant el pes principal d'aquestes.



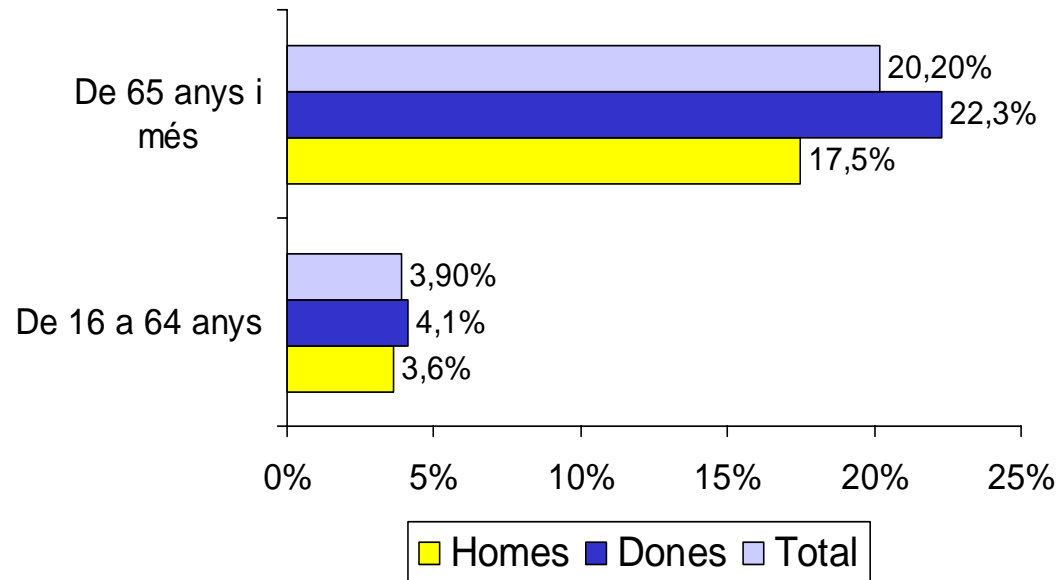
Al 32% de les llars de Sant Boi hi viu algun menor de 16 anys.

### Repartiment de les tasques relacionades amb la cura d'infants.





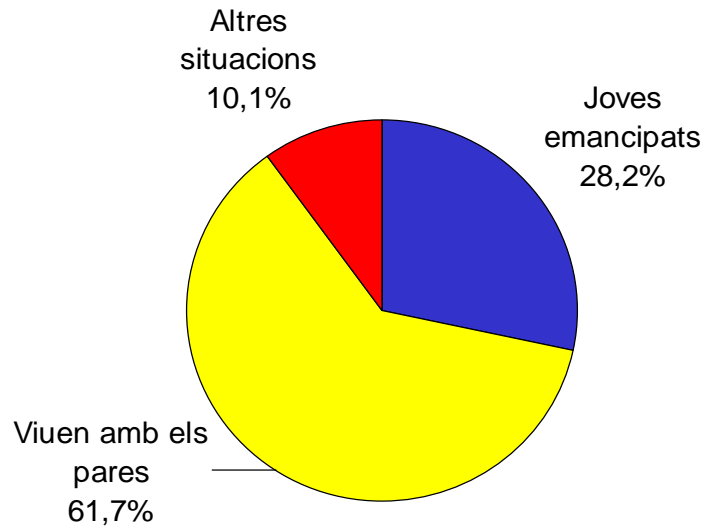
## Població dependent



- El 20,2% de la població major de 64 anys té alguna limitació per a portar a terme activitats quotidianes, amb major incidència entre les dones que entre els homes.
- La població menor de 64 anys amb limitacions per a aquestes activitats és del 3,9%. No s'observen diferències entre gèneres.
- D'entre els que tenen alguna limitació les més habituals són sortir al carrer (80%), pujar o baixar escales (53%), moure's per dintre de casa (44,3%) i rentar-se i/o vestir-se (22,9%).



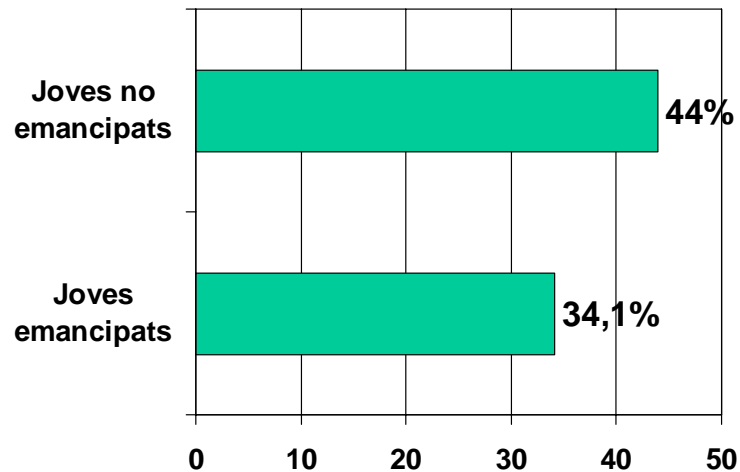
### Situació de convivència



La taxa de joves emancipats entre les dones és del 31,2% i del 26,3% entre els homes.

Entre els joves menors de 25 anys tan sols el 13,6% són emancipats; entre els de 25 a 29 anys aquesta taxa és del 44,8%.

### Previsió de canvi d'habitatge els propers 5 anys



Del total de joves no emancipats que pensen canviar d'habitatge, el 60% té previst fer-ho per a emancipar-se

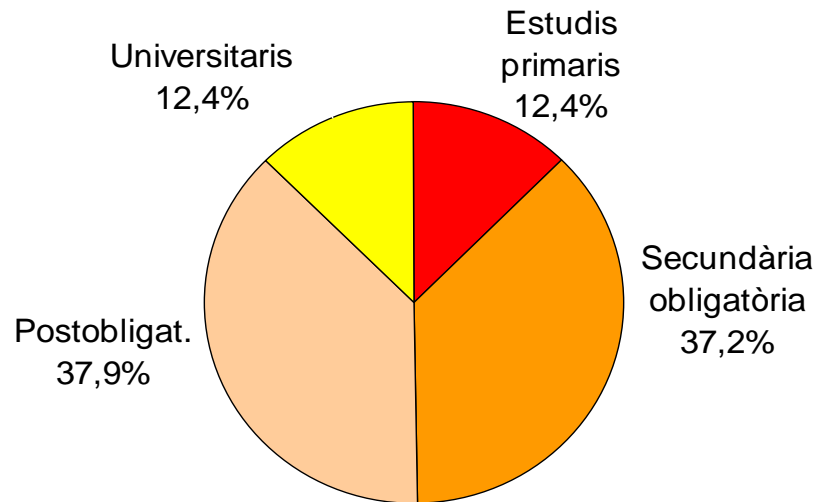
La major part dels canvis d'habitatge de joves emancipats són per accedir a un habitatge millor.



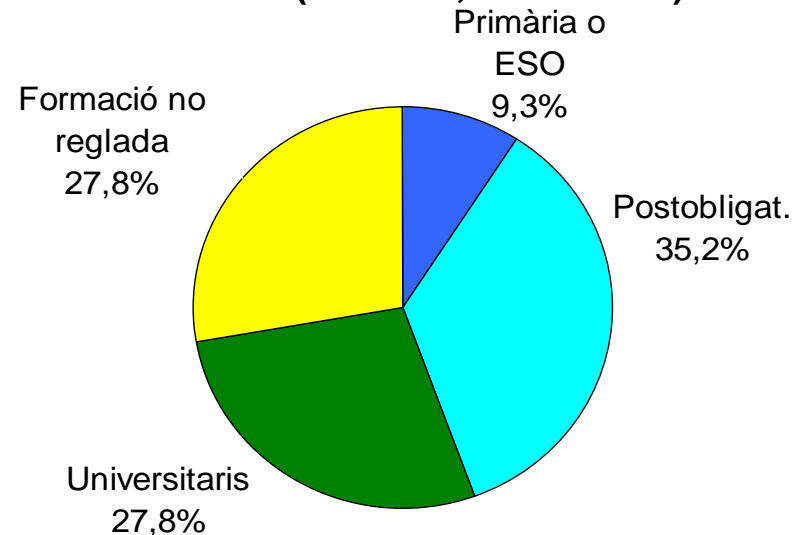
## Condicions de vida de la població jove . Formació.

- La població jove, en general, té un nivell formatiu molt per sobre d'altres grups d'edat.
- El 42,2% es troba cursant estudis. Entre els menors de 25 anys aquesta proporció és del 63,4%, a partir dels 25 anys d'edat cau fins el 18,8%.
- El 27,8% dels que estudien es troba cursant estudis universitaris, un 23,8% entre els menors de 25 i un 41,7% entre els de 25 a 29 anys.
- Aproximadament el 30% cursa alguna formació no reglada.

### Estudis finalitzats



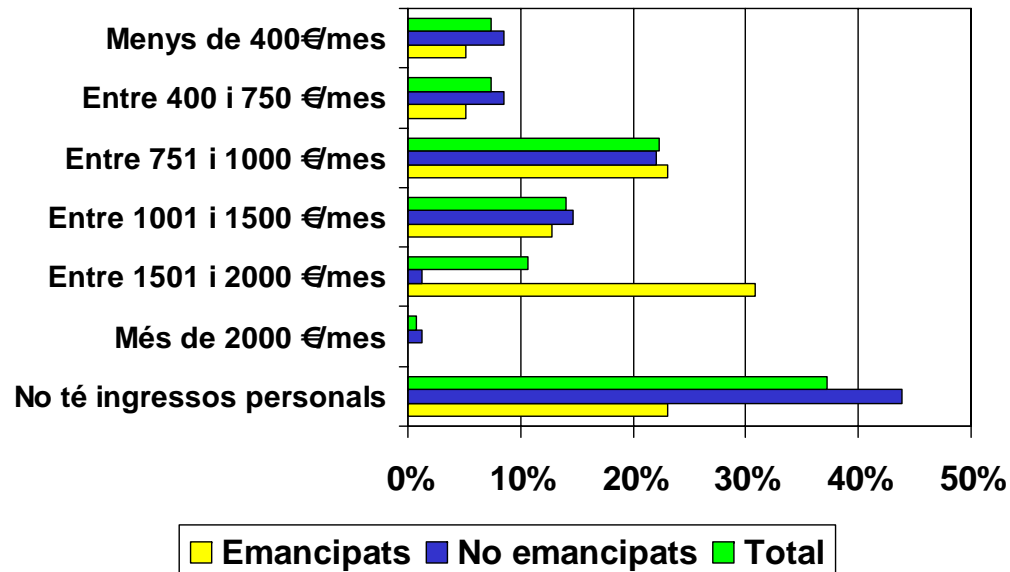
### Estudis en curs (base: 42,2% del total)





AYUNTAMENT DE SANT FELIU DE LLOBREGAT

## Condicions de vida de la població jove . Ingressos.

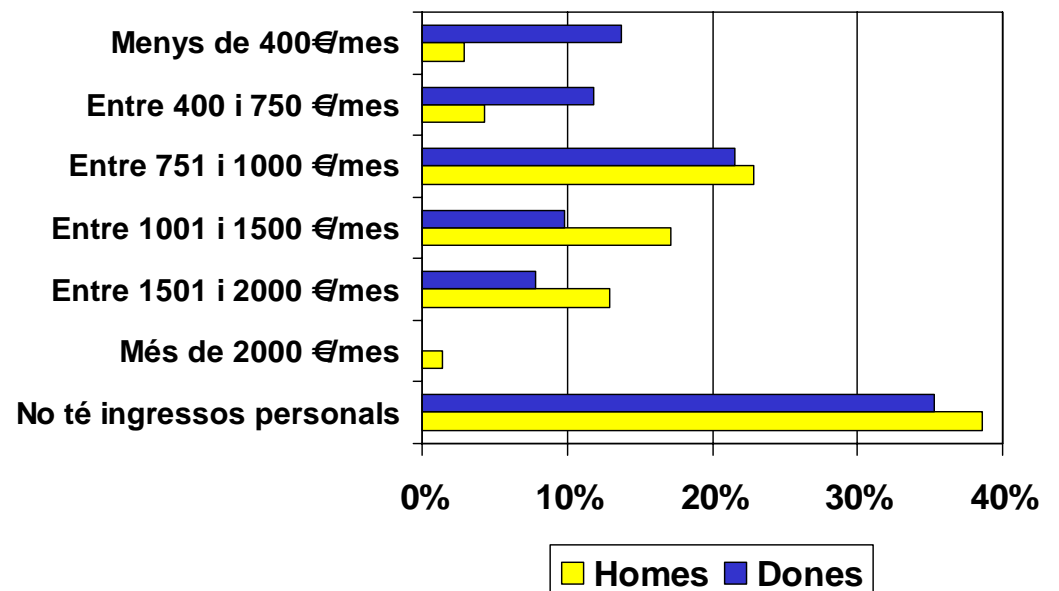


- El 23,1% dels joves emancipats declara no tenir ingressos econòmics personals; aquesta proporció és del 44% entre els joves no emancipats.
- El 37,1% dels joves tenen un salari mensual inferior als 1000 euros.
- Gairebé tots els joves que guanyen més de 1500 euros al mes són emancipats.

Existeixen diferències significatives entre homes i dones joves quant als seus ingressos personals:

El 14,3% dels homes joves menors de 30 anys guanya més de 1500 euros al mes; la proporció de dones amb el mateix salari i edat és del 7,8%

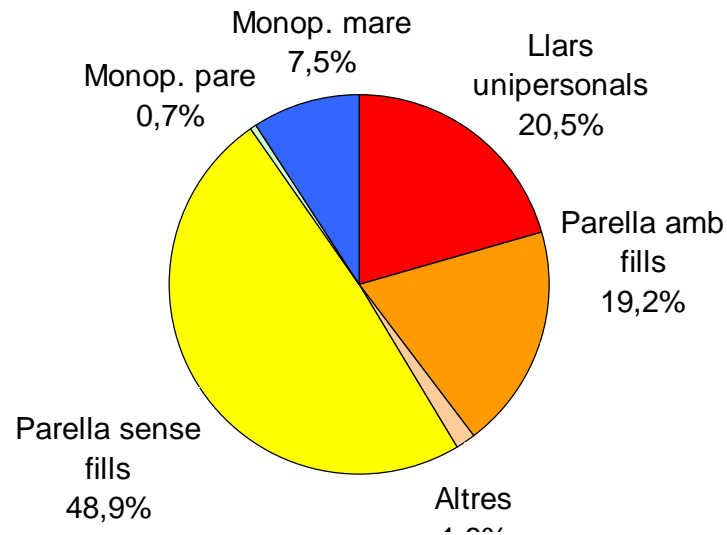
El 47,1% de les dones joves guanya menys de 1000 euros al mes; entre els homes joves és el 30,1%.





## Condicions de vida de la població gran. Situació de convivència i limitacions.

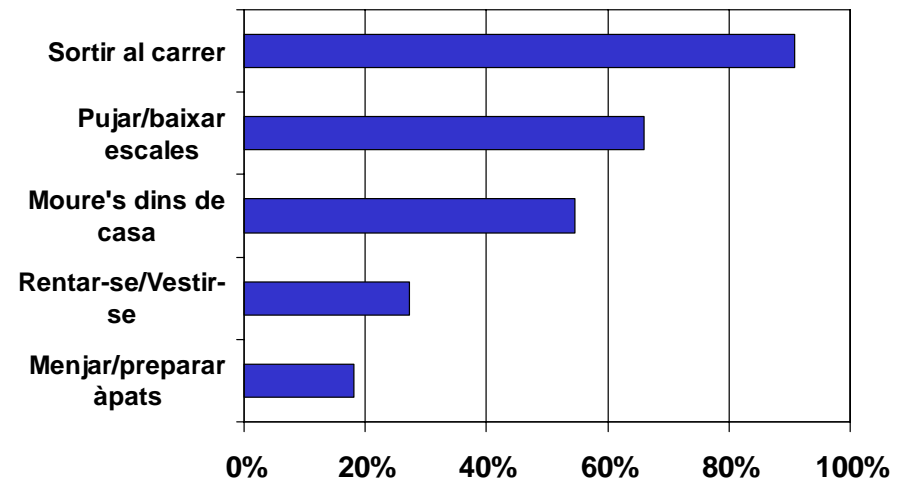
### Situació de convivència



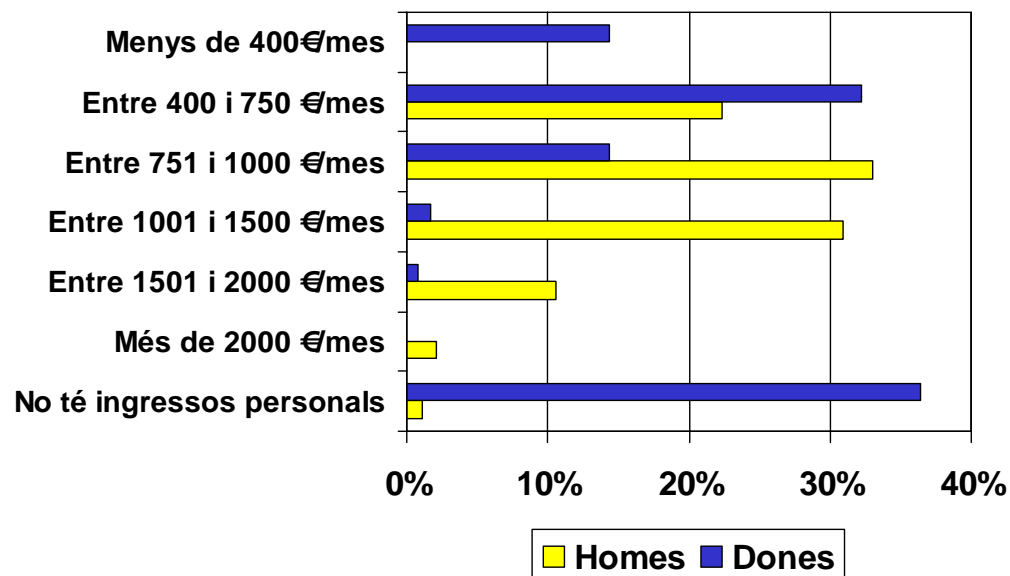
- El 20,2% de la gent gran manifesta tenir alguna limitació per fer activitats de la vida quotidiana.
- La majoria de la població gran amb limitacions viu amb altres familiars: reben ajuda d'aquests en un 68% dels casos.
- Només el 6,8% rep ajuda social pública i el 16% contracta alguna persona per rebre ajuda.

- De les llars unipersonals, el 80,9% són ocupades per dones grans soles i el 19,1% per homes grans sols.
- El 62,4% de la gent gran fa 30 o més anys que viu al mateix habitatge. El 98% no té previst canviar-lo.
- El 95% de la gent gran ha tingut fills/es, però només el 30% viu amb algun d'ells.
- La mitjana de fills per dona és de 2,74 per a les majors de 64 anys. La mitjana de fills desitjats és molt similar, 2,76.

### Gent gran amb limitacions (20,2%). Dificultats:



### Ingressos personals mensuals



- De la població gran que declara no tenir ingressos personals o ingressar menys de 400 euros al mes, pràcticament tot són dones.
- En canvi, entre la gent gran que ingressa més de 1000 euros al mes pràcticament tot són homes.

### Formació.

- El 22% no té cap tipus d'estudi, complet o incomplet, i el 83,3% no assoleix el mínim formatiu obligatori actual (ESO)
- El 88,6% no es planteja cursar cap tipus de formació en el futur.
- Els principals motius que al·leguen són que es consideren massa grans (32%) o manca de ganes (21,8%).
- El factor cost de la formació pràcticament no s'esmenta.

