



AJUNTAMENT DE SANT BOI DE LLOBREGAT



CONDICIONS DE VIDA DE LA POBLACIÓ

Document núm. 3
Llars i famílies.

Gener 2010

OBSERVATORI DE LA CIUTAT

Ajuntament de Sant Boi de Llobregat

**Unitat d'Assistència a la
Planificació i l'Avaluació**

Plaça de l'Ajuntament, 1
08830 Sant Boi de Llobregat
Tel. 93 635 12 00

ÍNDEX

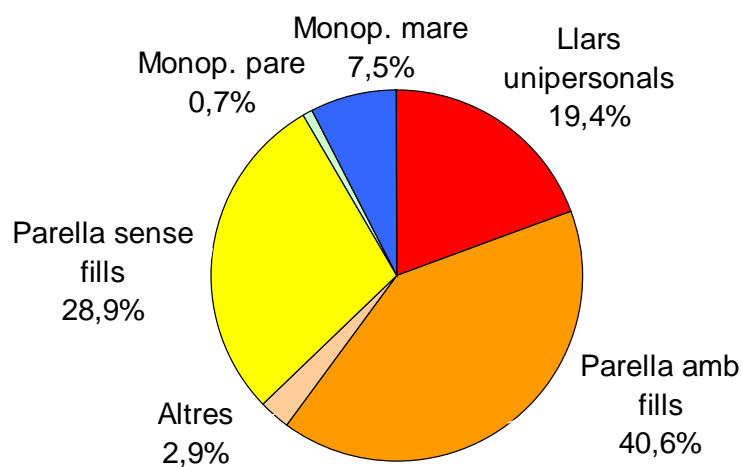
1. Estructura de les llars i les famílies.	2
Composició de les llars	2
Nombre de persones a la llar	3
Llars unipersonals	4
Composició de les llars segons el nombre de fills	5
Fills tinguts	5
Infecunditat	6
2. Habitatges i llars familiars.	7
Any de formació del nucli familiar a l'habitatge actual	7
Règim de tinença de l'habitatge	8
Principals avantatges de l'habitatge actual	8
Principals desavantatges de l'habitatge actual	9
3. Treball domèstic i familiar	10
Feines de la llar	10
Repartiment de les tasques domèstiques	11
<i>Neteja i cura de la roba</i>	11
<i>Cuina</i>	12
<i>Neteja general de la llar</i>	13
<i>Compres d'aliments</i>	14
<i>Reparacions generals de l'habitatge</i>	15
<i>Administració de la llar i economia domèstica</i>	16
Cura de persones que requereixen especial atenció.	16
<i>Població gran amb dependència i disminuïts</i>	16
<i>Cura i atenció a infants i adolescents</i>	17
<i>Atenció a persones malaltes</i>	17
4. Equipament de la llar i altres propietats.	18
Equipament de la llar.	18
Empreses i negocis	19
Altres propietats	19
5. Despeses i percepcions davant la conjuntura econòmica actual	20
Despeses de la llar	20
Evolució del nivell de vida i perspectives a un any	20
Capacitat d'estalvi de les famílies	21
Reducció de despeses per la situació econòmica	22

1. Estructura de les llars i les famílies.

Composició de les llars

Els 82.809 habitants residents a Sant Boi viuen en 30.561 llars, que es componen de la següent manera: el 19,4% són llars unipersonals, el 40,6% correspon a matrimonis o parelles amb fills, el 28,9% a parelles o matrimonis sense fills, el 8,2% a nuclis monoparentals, i el 2,9% a llars sense nucli amb més d'una persona.

Llars segons nombre i tipus de nucli. Sant Boi. 2009



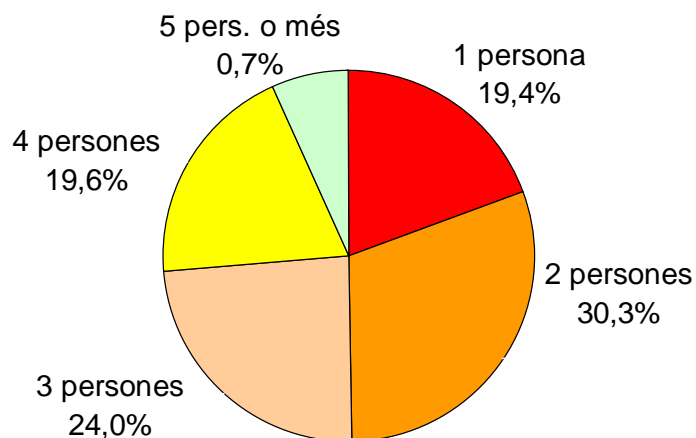
Font: Padró Continu d'Habitants i Enquesta de Condicions de vida 2009.

Nombre de persones de la llar.

Pel que fa a la distribució de les llars en funció del nombre de persones que les componen, predominen les llars de dimensió reduïda. Les llars de dues persones són les que tenen major representació relativa: 30 de cada 100 llars estan compostes de dues persones. En conjunt, les llars d'una i dues persones representen gairebé la meitat de les llars santboianes (49,7%).

La dimensió mitjana resultant per a Sant Boi és de 2,72 persones per llar. Des del punt de vista territorial, el valor d'aquest indicador fluctua entre un mínim de 2,60 persones per llar (Ciutat Cooperativa-Molí Nou i Barri Centre) i un màxim de 2,81 (Marianao).

Llars segons nombre de persones. Sant Boi. 2009



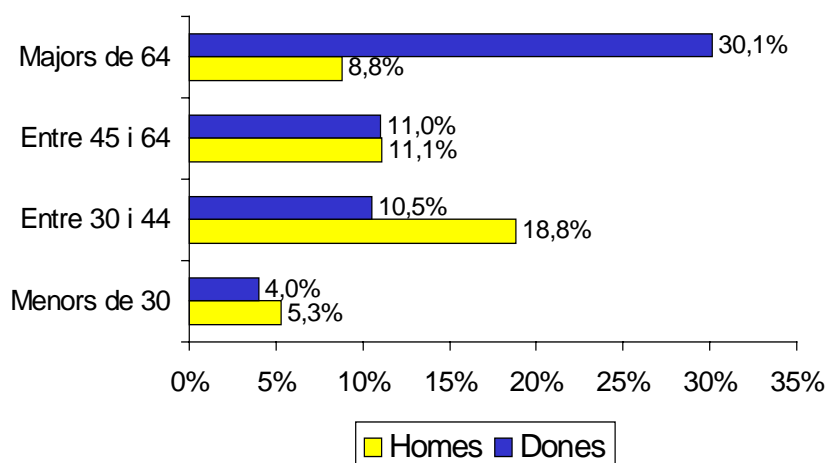
Font: Padró Continu d'Habitants

Llars unipersonals.

Aproximadament una de cada cinc llars és unipersonal. Les formades per dones són majoritàries, amb un pes relatiu del 55,8%. La composició per edats d'aquest tipus de llar és molt heterogènia, mentre que de les constituïdes per dones el 54% tenen edats superiors als 64 anys, de les constituïdes per homes l'estructura d'edats és més jove, amb un 80% d'efectius en el grup de menors de 65 anys. Dit d'una altra manera, de les llars unipersonals on hi viuen persones majors de 64 anys, en un 77,4% dels casos es tracta de dones.

Sobre el total de llars unipersonals, les llars on hi viu una dona sola de més de 64 anys representen el 30,1% del total. El segon tipus de llar unipersonal quant a la quantitat de persones és aquella on hi viu un home d'entre 30 i 44 anys, un 18,8% del total. Ja a més distància, amb percentatges que oscil·len entre el 10 i l'11% del total de llars unipersonals hi trobem tres grups: homes d'entre 45 i 64 anys (11,1%), dones d'aquesta mateixa franja d'edat (11,0%) i dones d'entre 30 i 44 anys (10,5%).

Llars unipersonals segons sexe i edat. % sobre total de llars unipersonals. Sant Boi. 2009



Font: Padró Continu d'Habitants

Composició de les llars segons el nombre de fills

Els nuclis familiars es caracteritzen per presentar una dimensió reduïda. A un 28,9% de les llars hi viuen parelles sense fills, i a un 48,8% de les llars hi viuen parelles, mares o pares amb fills: a aquestes llars amb fills, el més habitual és que hi visqui un fill (52,2% del les llars amb fills) o dos (37,2%). Els casos de llars on hi viuen 3 fills són un 5,3% del total de llars amb fills, i aquelles on hi viuen més de 3 tan sols representen l'1,9%.

Així doncs el nombre mig de fills per llar –a aquelles llars on hi viuen fills amb els pares- és d'1,58.

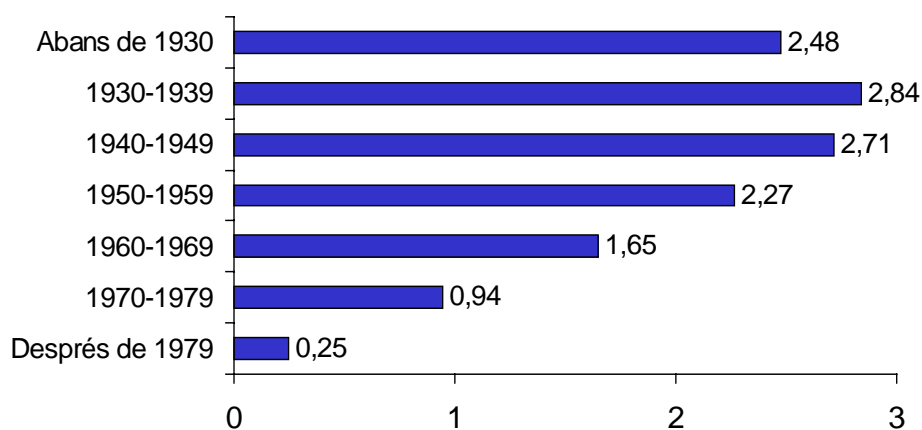
Fills tinguts

La mitjana de fills tinguts per totes les dones de 16 anys i més que actualment viuen a Sant Boi és d'1,71 fills. Tanmateix, aquest resultat correspon a dones d'edats i generacions molt diferents: d'una banda les dones més joves, que estan en edat fèrtil, entre 16 i 49 anys, i de l'altra, les dones que ja han tancat el seu període reproductiu, les de 50 anys i més.

Començant per les dones més grans, que ja han completat la seva descendència, les generacions nascudes en la primera meitat del segle XX han tingut més de dos fills, amb un màxim en les dones nascudes als anys trenta (2,8 fills) i amb 2,7 per a les dones nascudes als anys quaranta del segle passat. Les generacions més recents, nascudes als anys cinquanta del segle XX, han tingut un nombre de fills més baix, 2,3 fills per dona, encara que per sobre del llindar de reemplaçament, establert en 2 fills per dona.

Pel que fa a les generacions més recents, que encara no han complert 50 anys, s'imposa una certa cautela a l'hora de valorar la descendència final que tindran. Tanmateix, es pot preveure que les dones nascudes als anys seixanta tindran amb força probabilitat una descendència més baixa que les seves predecessores dels anys cinquanta. Les dones nascudes als anys setanta podrien tenir una descendència encara més baixa que les generacions anteriors. Respecte de les nascudes a partir del 1980, és encara més agosarat fer prediccions.

Nombre mitjà de fills tinguts segons l'any de naixement de la dona per dècades. Sant Boi. 2009



Font: Enquesta de Condicions de vida 2009

Infecunditat.

La proporció de dones sense fills ha augmentat de forma molt notable en les generacions recents. Aquest augment és el resultat de l'endarreriment continuat de l'edat a tenir el primer fill.

Destaca que el 37,9% de les dones de 30 a 39 anys que viu a Sant Boi no ha tingut encara cap fill, mentre que per a les dones de 40 a 49 anys la proporció sense fills és del 14,1%. Una part d'aquestes dones menors de 40 anys acabaran tenint descendència però l'ajornament continuat de la decisió de tenir fills es pot traduir en una proporció molt elevada d'infecunditat voluntària en aquestes generacions nascudes als anys setanta.

2. Habitatges i llars familiars.

Any de formació inicial del nucli familiar a l'habitatge actual.

L'any de formació inicial del nucli correspon a l'any en que les persones principals de la llar van anar-hi a viure, ja sigui amb l'actual estructura familiar o amb una de derivada a partir de la inicial. Per exemple, en el cas de les persones grans que viuen soles en la majoria de casos inicialment no hi trobavem una llar unipersonal sinó un matrimoni amb o sense fills, o en el cas de les llars monoparentals, on inicialment també hi podia haver una parella amb fills, etc.

El 71% de les llars santboianes actuals van formar-se fa deu o més anys, essent el grup més nombrós les que fa entre 10 i 19 anys que ho van fer, concretament el 22,5% del total. Per contra, aquelles llars que van formar-se en la seva actual estructura fa menys de 10 anys representen el 29%, un 13,2% de menys de 5 anys i un 15,8% entre 5 i 9 anys.

Anys des de la formació inicial de la llar o nucli familiar	Tipus d'unitat de convivència				Total
	Parella sense fills	Parella amb fills	Llars monoparent.	Llar unipersonal	
Menys de 5 anys	15,40%	11,90%	10,20%	8,10%	13,20%
Entre 5 i 9 anys	12,50%	19,70%	5,10%	11,30%	15,80%
Entre 10 i 19 anys	13,50%	29,20%	23,70%	17,70%	22,50%
Entre 20 i 29 anys	13,00%	16,80%	18,60%	14,50%	15,70%
Entre 30 i 39 anys	22,10%	16,20%	18,60%	27,40%	18,80%
40 anys i més	23,60%	6,20%	23,70%	21,00%	14,00%

Entre les llars formades per parelles sense fills, hi trobem dos grans grups, aquelles que es van formar fa menys de 10 anys, el 28% del total, que encara no han tingut fills però encara hi és la possibilitat, i aquelles parelles grans que o bé no han tingut fills o bé els fills ja han marxat de la llar paterna. Aquest grup de parelles grans que viuen sense fills representa el 45,7% del total de llars on hi viuen parelles sense fills.

Pel que fa a les llars on hi trobem parelles amb fills, aproximadament una tercera part resideixen a l'habitatge actual des de fa entre 10 i 19 anys, mentre que el segon grup més nombrós (19,7%) hi viu des de fa entre 5 i 9 anys.

Respecte de les llars monoparentals, aquelles on només hi viu un dels dos progenitors –en la majoria dels casos la mare– trobem que un 15,3% d'aquestes llars es van formar fa menys de 10 anys, mentre que la majoria, el 23,7% fa entre 10 i 19 anys de la seva formació. Cal recordar que el temps transcorregut des de la formació de la llar no implica necessàriament que inicialment es formés amb l'estructura actual.

Quant a les llars unipersonals, aquelles on només hi viu una persona, la major part (48,4%) correspon a persones que viuen al mateix habitatge de fa més de 30 anys, i tan sols en un 19,4% de les llars unipersonals la persona que hi resideix hi és des de fa menys de 10 anys.

Règim de tinença de l'habitatge.

El 12,5% dels habitatges que ocupen les llars de Sant Boi són de lloguer, mentre que el 84,5% són de propietat: un 34,2% amb quotes pendents de pagament i un 50% totalment amortitzats.

El lloguer és poc habitual a aquelles llars on fa més de 5 anys que resideixen a l'habitatge actual, amb un màxim d'un 11,4% d'habitatges de lloguer entre aquelles que porten entre 5 i 9 anys residint-hi.

En la immensa majoria de casos l'habitatge és de propietat, amb percentatges que oscil·len entre el 85 i el 95% del total, sense que hi hagi diferències entre aquells que hi fa més de 30 anys que hi viuen i aquelles que només en fa més de 5. Les diferències entre habitatges de propietat en funció dels anys que hi resideixen les trobem a l'existència o no d'una hipoteca sobre l'habitatge: al 70,2% de les llars on fa entre 5 i 9 anys que hi viuen hi tenen rebuts pendents de pagament, xifra que és del 55,6% pels habitatges ocupats fa entre 10 i 19 anys. A partir d'aquí són majoria els habitatges de propietat sense hipoteca, al voltant del 70-80%.

Tornant als habitatges de lloguer, aquests són majoria entre aquelles llars on fa menys de 5 anys que resideixen a l'habitatge actual: el 51,6% d'aquestes llars viuen en règim de lloguer, per un 46,3% que viu en habitatge de propietat.

Règim de tinença	Anys des de la formació de la llar o nucli familiar						Total
	40 anys i més	Entre 30 i 39 anys	Entre 20 i 29 anys	Entre 10 i 19 anys	Entre 5 i 9 anys	Menys de 5 anys	
Propietat, amb hipoteca	5,90%	14,10%	16,80%	55,60%	70,20%	33,70%	34,20%
Propietat, sense hipoteca	81,20%	77,80%	72,60%	38,30%	14,90%	12,60%	50,00%
Lloguer	6,90%	5,20%	6,20%	4,30%	11,40%	51,60%	12,50%
Cessió	4,00%	1,50%	2,70%	0,00%	1,80%	1,10%	1,70%
Altres	0,00%	0,00%	0,90%	0,00%	0,00%	0,00%	0,10%
NS/NC	2,00%	1,50%	0,90%	1,90%	1,80%	1,10%	1,50%

Principals avantatges de l'habitatge actual.

A la major part de les llars trobem un elevat nombre d'opinions favorables a l'habitatge on resideixen, de fet el 89,2% de les llars van manifestar que viure a l'habitatge on resideixen els proporciona algun avantatge o percepció positiva.

Els més valorats espontàniament quant a avantatges van ser la disponibilitat de transport públic proper (23,8%), la bona oferta comercial disponible a la zona (28,2%) i la proximitat d'equipaments públics com ara escoles, centres sanitaris, equipaments esportius, etc. (25,7%).

Espai adequat o de sobres	7,10%
Ascensor	11,10%
Bona climatització	1,50%
Silencis	11,70%
Molta llum natural	21,40%
Bons acabats	0,70%
Bona distribució	2,80%
Disposa de terrassa, pati o balcó	6,30%
Transport públic proper	23,80%
Bona oferta comercial a la zona	28,20%
Proximitat d'equipaments	25,70%
Proximitat de zones verdes o forestals	8,30%
No en té cap	10,80%

Dels habitatges en sí mateix es valora molt tenir molta llum natural (21,4%), que sigui silencis (11,7%) i tenir ascensor (11,1%). En general i de manera espontània, s'esmenten més la proximitat de serveis diversos a l'habitatge que no avantatges de l'habitatge en sí mateix.

Principals desavantatges de l'habitatge actual.

Com ja hem comentat, la major part de les llars té una percepció positiva de la seva residència, ja sigui per les característiques d'aquesta o per la proximitat d'equipaments i serveis diversos.

Al 61,3% dels habitatges van manifestar explícitament i de manera espontània que no hi trobaven cap inconvenient.

Dels que esmenten algun problema, el més habitual és la no disponibilitat d'ascensor, esmentat a un 12,4% del total de llars. Altres problemes com la manca d'espai o el soroll produït pel carrer o pels veïns són esmentats per entre un 3 i un 5% del total d'habitatges.

Manca d'espai	5,30%
Manca d'ascensor	12,40%
Humitat o fred	2,40%
Soroll del carrer	3,10%
Soroll dels veïns	2,90%
Manca de sol o de llum	2,40%
Acabats deficients	2,10%
Mala distribució	0,30%
Manca de terrassa, patí o balcó	1,10%
Espai insuficient pel nombre de persones que hi viu	1,40%
Problemes a la infraestructura/aluminosi	0,10%
No en té cap	61,30%

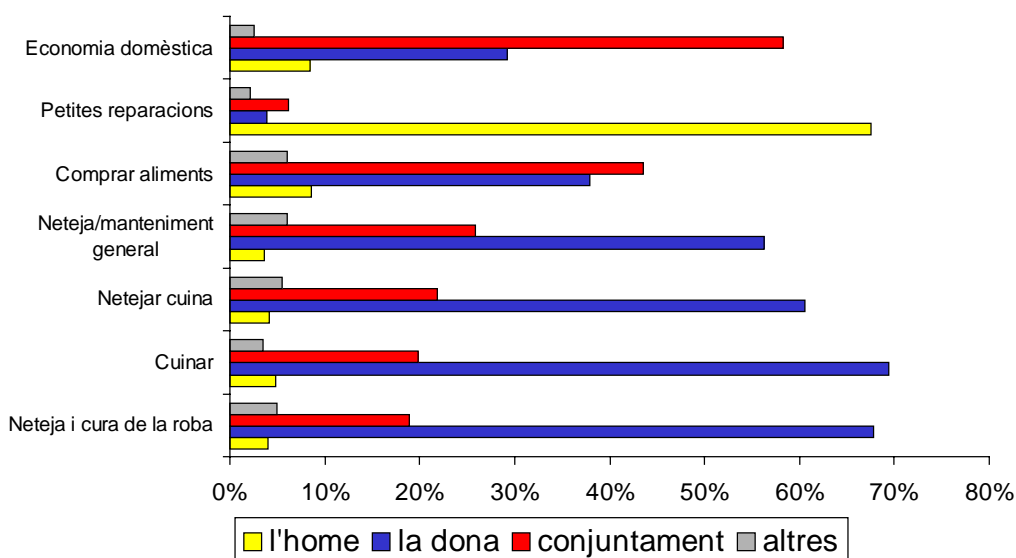
3. Treball domèstic i familiar.

Feines de la llar

Donat que s'estima que al 70% de les llars santboianes hi viuen parelles, els resultats globals quant al repartiment de les tasques domèstiques es veuen fortament influenciats pel repartiment home-dona d'aquestes tasques. En general i tot i que la quantitat de tasques que es reparteixen de manera igualitària entre els membres de la parella presenta percentatges significatius, el pes de les tasques de la llar continua recaient sobre les dones en una proporció molt alta dels casos.

Les tasques relacionades amb la neteja i cura de la roba, la cuina i el manteniment i neteja de la llar en general són les tasques que presenten una feminització més alta de totes les relacionades amb la llar: quant a la neteja/cura de la roba, en un 68% dels casos és la dona qui se n'encarrega principalment; pel que fa a cuinar, aquesta responsabilitat recau sobre la dona en un 69,4% de les llars, i la neteja de la cuina en un 60,6% dels casos. Un altra feina no remunerada clarament feminitzada és la neteja i manteniment de la llar en general, de la que se n'encarrega principalment la dona en un 52,6% de les llars.

Repartiment de les tasques de la llar. Sant Boi. 2009



Font: Enquesta de condicions de vida 2009

Les dues tasques relacionades amb la llar amb una proporció de llars on la responsabilitat és compartida conjuntament són l'administració de l'economia domèstica, compartida conjuntament en un 58,3% de les llars, i la compra d'aliments, que a un 43,5% de les llars també es reparteix conjuntament entre home i dona, encara que a un 38% de les llars continua essent la dona qui se n'encarrega principalment.

L'únic aspecte relacionat amb el manteniment de la llar del que generalment se n'encarreguen els homes són les petites reparacions a l'habitatge, que en un 67,5% dels casos és responsabilitat principalment de l'home.

Repartiment de les tasques domèstiques.**Neteja i cura de la roba**

En general les tasques relacionades amb la neteja i cura de la roba recau principalment sobre les dones, ja que a pràcticament el 70% de les llars són qui se n'ocupen. Aquesta dada global però, pot estar influenciada pel fet que a la majoria de les llars unipersonals i monoparentals la persona principal (o única) és una dona.

Per tant, cal veure a les llars on el nucli és una parella –que és la situació que es dona al 70% de les llars– com es reparteixen aquestes tasques. D'entrada les xifres no són gaire diferents a les del conjunt de llars santboianes, a les llars on el nucli principal és una parella sense fills la dona s'ocupa de la cura i neteja de la roba en dos de cada tres llars, mentre que a les llars on hi conviu la parella amb els fills aquesta les dones se n'ocupen principalment en un 71,6% dels casos.

Les llars a on s'ocupen conjuntament de la roba són un 26,4% entre les parelles sense fills i un 20,3% entre les parelles amb fills. Tan sols a un 3,2% del total de llars (incloses les que el nucli no és una parella) se n'ocupa una persona contractada per a fer les tasques de la llar.

	Parella sense fills	Parella amb fills	Total llars
Principalment la persona pral. masculina	3,4%	1,1%	4,0%
Principalment la persona pral. femenina	65,9%	71,6%	67,8%
Ambdós conjuntament	26,4%	20,3%	18,9%
Altres membres de la llar	0,5%	0,8%	1,0%
Tots els membres de la llar	0,5%	5,7%	5,0%
Professional o persona remunerada	3,4%	0,5%	3,2%

Donat que no es detecten grans diferències en el repartiment d'aquesta tasca entre parelles amb fills i parelles sense, s'analitza aquesta mateixa variable en funció de l'edat de la persona que respòn l'entrevista, que és un indicador indirecte de l'edat de la parella.

Tot i que les diferències no són excessivament grans, sí que es detecten algunes diferències en funció de l'edat: a les llars on les parelles són més joves hi ha major tendència a compartir la tasca de la cura i neteja de la roba i per tant a descarregar la dona de l'exclusivitat d'aquesta tasca. En qualsevol cas i per a tots els grups d'edat l'habitual és que la dona se n'ocupi, a un 60% de les llars en el cas dels menors de 40 anys, del 71% entre parelles de 40 a 64 anys i del 77% entre les majors de 64.

	Edat de la persona entrevistada		
	Menor de 40	Entre 40 i 64	Major de 64
Principalment la persona pral. masculina	1,8%	1,2%	3,2%
Principalment la persona pral. femenina	60,1%	71,3%	77,3%
Ambdós conjuntament	30,4%	22,4%	13,6%
Altres membres de la llar	1,2%	0,4%	0,6%
Tots els membres de la llar	5,4%	3,9%	1,9%
Professional o persona remunerada	1,2%	0,8%	3,2%

Cuina

Cuinar i netejar la cuina també són tasques que recauen principalment sobre la dona. Preparar els àpats és responsabilitat principalment de la dona en un 69% dels casos entre les parelles sense fills i en un 72% en el cas de les parelles amb fills. Tan sols a una quarta part de les llars on el nucli principal és la parella aquesta tasca es reparteix conjuntament.

Quant a netejar la cuina després del seu ús, es reparteix entre els membres de la parella conjuntament en un 31% dels casos a les parelles sense fills, mentre que aquesta proporció baixa fins el 23% en el cas de les parelles amb fills.

Cuinar	Parella sense fills	Parella amb fills	Total llars
Principalment la persona pral. masculina	4,3%	1,6%	4,9%
Principalment la persona pral. femenina	67,8%	71,9%	69,4%
Ambdós conjuntament	26,4%	22,4%	19,9%
Altres membres de la llar	0,5%	0,3%	0,7%
Tots els membres de la llar	0,0%	3,2%	3,5%
Professional o persona remunerada	0,5%	0,3%	1,1%
Altres persones (no remunerades)	0,5%	0,3%	0,6%
Neteja de la cuina			
Principalment la persona pral. masculina	4,3%	1,4%	4,2%
Principalment la persona pral. femenina	55,3%	66,5%	60,6%
Ambdós conjuntament	30,8%	23,0%	21,8%
Altres membres de la llar	0,5%	1,4%	1,5%
Tots els membres de la llar	0,5%	6,8%	5,6%
Professional o persona remunerada	6,7%	1,1%	4,9%
Altres persones (no remunerades)	1,9%	0,0%	1,5%

Per edats, tal com passa a altres tasques domèstiques, a menys edat més repartiment conjunt de tasques entre els membres de la parella, malgrat que en tots els casos sempre és la dona la que majoritàriament s'ocupa tant de cuinar com de netejar la cuina.

Cuinar	Edat de la persona entrevistada			
	Menor de 40	Entre 40 i 64	Major de 64	Total
Principalment la persona pral. masculina	4,2%	2,0%	1,9%	2,6%
Principalment la persona pral. femenina	57,7%	72,8%	80,5%	70,5%
Ambdós conjuntament	33,9%	21,7%	16,2%	23,8%
Altres membres de la llar	1,2%	0,0%	0,0%	0,3%
Tots els membres de la llar	2,4%	3,1%	0,0%	2,1%
Professional o persona remunerada	0,6%	0,0%	0,6%	0,3%
Altres persones (no remunerades)	0,0%	0,4%	0,6%	0,3%
Neteja de la cuina				
Principalment la persona pral. masculina	2,4%	2,0%	3,2%	2,4%
Principalment la persona pral. femenina	51,8%	67,7%	65,6%	62,5%
Ambdós conjuntament	33,9%	24,4%	18,8%	25,7%
Altres membres de la llar	2,4%	0,4%	0,6%	1,0%
Tots els membres de la llar	7,7%	4,3%	1,3%	4,5%
Professional o persona remunerada	1,8%	1,2%	7,8%	3,1%
Altres persones (no remunerades)	0,0%	0,0%	2,6%	0,7%

Neteja general de la llar

Ocupar-se de la neteja de la llar és una feina domèstica compartida en un 25% del total de llars, independentment de la seva composició. Entre les llars on el nucli principal és una parella, aquesta tasca és compartida en un 36,5% de les parelles sense fills, i en un 27,6% dels casos entre les parelles amb fills. De nou, són les dones les que majoritàriament se n'ocupen, amb més intensitat quan amb la parella hi conviuen els fills: les dones que viuen en parella però sense fills s'ocupen de la neteja en un 51% dels casos, xifra que augmenta fins el 62% de les dones que viuen en parella i amb fills.

	Parella sense fills	Parella amb fills	Total
Principalment la persona pral. masculina	3,4%	0,5%	3,6%
Principalment la persona pral. femenina	51,0%	61,9%	56,3%
Ambdós conjuntament	36,5%	27,6%	25,8%
Altres membres de la llar	0,0%	1,4%	1,8%
Tots els membres de la llar	0,5%	7,3%	6,0%
Professional o persona remunerada	7,2%	1,4%	5,3%
Altres persones (no remunerades)	1,4%	0,0%	1,3%

Per edats i com passa a altres tasques de la llar, els més joves són els que més tendeixen a compartir la tasca de la neteja domèstica, encara que segueix essent la dona qui majoritàriament se n'ocupa, a totes les edats. La dona s'ocupa de la neteja domèstica en un 48,2% de les parelles menors de 40 anys, xifra que augmenta fins el 62,6% de les parelles d'entre 40 i 64 anys i que és del 61% per a les parelles grans, a partir de 64 anys. Entre aquestes parelles és on trobem més presència de persones contractades per a fer aquesta tasca, a un 8,4% de les llars d'aquestes característiques.

	Edat de la persona entrevistada			Total
	Menor de 40	Entre 40 i 64	Major de 64	
Principalment la persona pral. masculina	1,2%	0,8%	3,2%	1,6%
Principalment la persona pral. femenina	48,2%	62,6%	61,0%	58,0%
Ambdós conjuntament	39,9%	29,1%	23,4%	30,7%
Altres membres de la llar	1,2%	0,8%	0,6%	0,9%
Tots els membres de la llar	7,1%	5,5%	1,3%	4,9%
Professional o persona remunerada	2,4%	1,2%	8,4%	3,5%
Altres persones (no remunerades)	0,0%	0,0%	1,9%	0,5%

Compres d'aliments

Les compres d'aliments és una de les tasques domèstiques que més sovint es comparteixen, ja que aquesta és l'opció majoritària en la majoria de casos. Sobre el tota de llars de Sant Boi, és un tasca compartida en un 43,5% dels casos. Entre les parelles la tasca es fa conjuntament en un 56% de les parelles sense fills, i en un 49,2% de les parelles amb fills. Però en molts casos aquesta activitat segueix essent responsabilitat de la dona, a un 30% de les parelles sense fills i a un 38% de les parelles amb fills.

	Parella sense fills	Parella amb fills	Total
Principalment la persona pral. masculina	11,6%	4,1%	8,6%
Principalment la persona pral. femenina	30,4%	38,1%	38,0%
Ambdós conjuntament	56,0%	49,2%	43,5%
Altres membres de la llar	0,0%	1,1%	1,8%
Tots els membres de la llar	0,0%	7,3%	6,0%
Professional o persona remunerada	0,0%	0,3%	1,0%
Altres persones (no remunerades)	1,9%	0,0%	1,1%

Per edats i com passa a altres tasques domèstiques, a mida que augmenta l'edat augmenta la proporció de dones que se n'han d'ocupar, malgrat que l'opció de fer les compres d'aliments conjuntament és la més habitual a tots els trams. Entre els més joves, en un 60% dels casos la compra d'aliments és compartida, percentatge que baixa fins el 50% a les parelles d'entre 40 i 64 anys i al 45% entre les de més de 64 anys.

	Edat de la persona entrevistada			Total
	Menor de 40	Entre 40 i 64	Major de 64	
Principalment la persona pral. masculina	3,6%	5,5%	12,3%	6,8%
Principalment la persona pral. femenina	26,8%	38,3%	39,6%	35,3%
Ambdós conjuntament	60,1%	49,8%	45,5%	51,7%
Altres membres de la llar	1,2%	0,8%	0,0%	0,7%
Tots els membres de la llar	7,7%	5,1%	0,6%	4,7%
Professional o persona remunerada	0,6%	0,0%	0,0%	0,2%
Altres persones (no remunerades)	0,0%	0,4%	1,9%	0,7%

Reparacions generals de l'habitatge

Les petites reparacions a la llar són la tasca més masculinitzada de totes: a dos de cada tres llars se n'ocupa la persona principal masculina, xifra que augmenta fins el 75-80% en el cas de parelles. És significativa però la proporció de persones no remunerades que se n'encarreguen en el cas de les parelles sense fills (9,2%) o professionals (6,3%).

	Parella sense fills	Parella amb fills	Total
Principalment la persona pral. masculina	74,9%	80,2%	67,5%
Principalment la persona pral. femenina	1,9%	3,0%	3,9%
Ambdós conjuntament	7,2%	7,1%	6,1%
Altres membres de la llar	0,5%	1,9%	2,2%
Tots els membres de la llar	0,0%	1,4%	2,1%
Professional o persona remunerada	6,3%	4,1%	9,6%
Altres persones (no remunerades)	9,2%	2,4%	8,5%

Quant al repartiment de les tasques relacionades amb petites reparacions a la llar, no s'observen grans diferències, excepte a les llars formades per parelles majors de 64 anys, a on en un 24% dels casos aquestes reparacions generalment són efectuades per persones que no viuen a la llar, ja siguin professionals (11%) o altres persones no remunerades com ara familiars que viuen a una altra llar (13%).

	Edat de la persona entrevistada			
	Menor de 40	Entre 40 i 64	Major de 64	Total
Principalment la persona pral. masculina	82,6%	81,3%	68,8%	78,4%
Principalment la persona pral. femenina	1,2%	2,8%	3,9%	2,6%
Ambdós conjuntament	8,4%	9,9%	1,3%	7,2%
Altres membres de la llar	1,2%	1,2%	1,9%	1,4%
Tots els membres de la llar	1,8%	0,8%	0,0%	0,9%
Professional o persona remunerada	2,4%	2,8%	11,0%	4,9%
Altres persones (no remunerades)	2,4%	1,2%	13,0%	4,7%

Administració de la llar i economia domèstica

El més habitual és que els dos membres de la parella s'ocupin conjuntament de l'administració econòmica de la llar, tot i que en un nombre molt significatiu de casos, al voltant del 20%, se n'ocupa principalment la dona. Però en general l'administració és conjunta, en un 71,2% de les parelles.

	Parella sense fills	Parella amb fills	Total
Principalment la persona pral. masculina	4,9%	6,3%	8,5%
Principalment la persona pral. femenina	23,4%	21,1%	29,2%
Ambdós conjuntament	71,2%	71,2%	58,3%

Per edats no es registren diferències entre parelles més joves i parelles més grans, el més habitual –més del 70% dels casos– se n'ocupen conjuntament tots dos membres de la parella.

	Edat de la persona entrevistada			
	Menor de 40	Entre 40 i 64	Major de 64	Total
Principalment la persona pral. masculina	6,6%	6,0%	4,6%	5,8%
Principalment la persona pral. femenina	21,0%	21,7%	23,0%	21,8%
Ambdós conjuntament	71,3%	71,1%	71,7%	71,3%

Cura de persones que requereixen especial atenció.Cura de persones que requereixen especial atenció i que viuen a la mateixa llar

De les llars entrevistades, a un 5,6% vam trobar que hi vivien persones grans que necessiten ajuda o atenció per part de la resta de familiars que hi viuen. De les necessitats i de l'atenció a aquestes persones generalment s'encarrega la dona, en un 60% dels casos.

Atenció a persones grans residents a la llar i que necessiten especial atenció	
Principalment la persona pral. masculina	7,5%
Principalment la persona pral. femenina	60,0%
Ambdós conjuntament	5,0%
Altres membres de la llar	10,0%
Professional o persona remunerada	7,5%
Altres persones (no remunerades)	10,0%

Quant a persones discapacitades, en vam trobar a un 5,3% de les llars entrevistades. Generalment és la dona qui s'ocupa d'aquestes persones, tot i que vam trobar una alta proporció d'homes que s'ocupen de persones amb discapacitació.

Atenció a persones discapacitades que viuen a la mateixa llar	
Principalment la persona pral. masculina	21,1%
Principalment la persona pral. femenina	52,6%
Ambdós conjuntament	10,5%
Altres membres de la llar	7,9%
Professional o persona remunerada	5,3%
Altres persones (no remunerades)	2,6%

Cura i atenció a infants i adolescents

A un 32% de les llars entrevistades vam trobar que hi vivia almenys un infant menor de 15 anys. A la pregunta “qui se'n fa càrrec principalment” es va separar la cura d'infants menors de 3 anys de la resta.

Respecte dels més petits, és generalment la mare qui se n'ocupa, en un 55,6% dels casos, encara que a un 26% de llars on hi ha un menor de 3 anys van manifestar que la parella se n'ocupava conjuntament. Quant als majors de 3 anys, la proporció de dones que se n'ocupen principalment és similar a la dels menors de 3 anys, encara que la proporció de parelles que se n'ocupen conjuntament és prou més alta, del 37%.

La cura d'infants per part de persones que no resideixen a la mateixa llar, remunerades o no, és molt superior pels menors de 3 anys (6,2%) que pels més grans d'aquesta edat (1,3%).

Cura d'infants menors de 3 anys	
Principalment la persona pral. masculina	2,5%
Principalment la persona pral. femenina	55,6%
Ambdós conjuntament	25,9%
Altres membres de la llar	6,2%
Tots els membres de la llar	3,7%
Professional o persona remunerada	2,5%
Altres persones (no remunerades)	3,7%

Cura d'infants majors de 3 anys	
Principalment la persona pral. masculina	1,3%
Principalment la persona pral. femenina	54,4%
Ambdós conjuntament	36,9%
Altres membres de la llar	2,7%
Tots els membres de la llar	3,4%
Altres persones (no remunerades)	1,3%

Quant a acompanyar els nens a l'escola, també és la dona qui se n'encarrega principalment, a gairebé el 60% de les llars on hi viuen menors en edat escolar. En un 27,7% dels casos la parella se n'ocupa conjuntament, i tan sols en un 4,7% de les llars és l'home qui se n'encarrega principalment. De fet és més habitual que acompanyin els nens a l'escola altres membres de la llar com germans grans o avis que no pas els pares.

Acompanyar els nens a l'escola	
Principalment la persona pral. masculina	4,7%
Principalment la persona pral. femenina	59,5%
Ambdós conjuntament	27,7%
Altres membres de la llar	5,4%
Tots els membres de la llar	1,4%
Altres persones (no remunerades)	1,4%

Quant a assistir a reunions amb el professorat dels fills, és també la dona qui generalment hi assisteix, en un 52% dels casos, encara que la proporció de llars on hi van conjuntament o es reparteixen equitativament les reunions és gairebé del 40%.

Assistir a reunions amb professors/es	
Principalment la persona pral. masculina	3,6%
Principalment la persona pral. femenina	51,8%
Ambdós conjuntament	39,3%
Altres membres de la llar	4,8%
Tots els membres de la llar	0,6%

Atenció a persones malaltes

Quan a la llar alguna de les persones que hi resideix cau malalta, el més habitual és que la parella se n'ocupi conjuntament, en un 54% dels casos, segons la disponibilitat que tinguin, encara que a gairebé una quarta part de les llars aquesta responsabilitat recau principalment sobre la dona.

Principalment la persona pral. masculina	1,3%
Principalment la persona pral. femenina	23,5%
Ambdós conjuntament	54,1%
Altres membres de la llar	1,4%
Tots els membres de la llar	11,5%
Altres persones (no remunerades)	0,8%

4. Equipament a les llars i altres propietats.

Equipament a les llars.

A pràcticament la totalitat de les llars hi tenen rentadora, en un 97,1% dels casos. Un altre electrodomèstic molt comú és el microones, que en trobem al 83,5% de les llars.

A aproximadament la meitat dels habitatges hi trobem congelador independent o combi, instal·lació de calefacció i equips de música. Al 42% hi trobem aire condicionat, i al 38,2%, rentavaixelles.

A gairebé el 30% de les llars disposen d'alguna consola de videojocs (xifra que augmenta fins el 57,7% a les llars on hi resideixen nens d'entre 3 i 15 anys), al 27,9% hi tenen cuina vitroceràmica i al 26,3%, assecadora de roba.

Rentadora	97,10%
Microones	83,50%
Congelador independent o combi	55,10%
Calefacció	53,30%
Equip de música	52,60%
Aire condicionat	42,80%
Rentaplats	38,20%
Consola de videojocs	29,40%
Cuina vitroceràmica	27,90%
Assecadora de roba	26,30%

Aquesta enquesta no va plantejar qüestions sobre disponibilitat d'equipament TIC com ordinadors, telèfons mòbils o connexió a internet ja que poc abans de la realització d'aquest treball s'havia fet un estudi sobre aquests aspectes a les llars de Sant Boi. D'aquest treball es pot destacar que al 62,2% de les llars disposen de connexió a internet. Pel que fa a altre equipament de comunicacions i entreteniment, el 94,1% disposa d'almenys un telèfon mòbil, el 82,8% disposa de telèfon fixe, el 77,5% de reproductor de DVD, el 68,3% de receptor de TDT, el 57,7% de reproductor d'audio digital (MP3) i el 16,9% de televisió per satèl·lit.

Empreses i negocis.

A un 5% de les llars hi resideix alguna persona que té alguna botiga, bar o petit negoci, mentre que a un 2,4% algun dels membres és propietari d'alguna empresa.

Botiga, bar o petit negoci	Sense assalariats/des	3,10%
	Amb 1 o 2 assalariats/des	1,40%
	Amb entre 3 i 5 assalariats/des	0,40%
	Amb més de 5 assalariats/des	0,10%
	No tenen cap petit negoci	95,00%
Altres empreses	Sense assalariats/des	0,70%
	Amb menys de 5 assalariats/des	0,60%
	Amb entre 6 i 10 assalariats/des	0,80%
	Amb més de 10 assalariats/des	0,30%
	No tenen cap empresa	97,60%

Altres propietats.

Al 16% de les llars tenen una segona residència, mentre que al 17,2% disposen d'una plaça de pàrking en propietat. Segones residències i pàrkings són les altres propietats immobiliàries més comuns a les llars de Sant Boi.

Segona residència	16,00%
Propietats immobiliàries llogades o cedides	0,70%
Finques rústiques en explotació	0,80%
Finques rústiques sense explotació	0,80%
Plaça de pàrking de propietat	17,20%
Altres propietats	1,30%

5. Despeses i percepcions davant la conjuntura econòmica actual.

Despeses de la llar.

Les despeses generades per la tinença d'un habitatge són molt variables en funció de si encara s'està pagant una hipoteca o no, o si l'habitatge és de lloguer.

En el cas de les propietats amb hipoteca pendent, la despesa més habitual oscil·la entre els 1000 i els 2000 euros mensuals, en un 51,8% dels casos. En canvi, a aquelles propietats amb la hipoteca totalment amortitzada el més habitual és una despesa que oscil·la entre els 300 i els 500 euros, en un 49,2% dels casos.

Als habitatges de lloguer la despesa mitjana és molt variable i oscil·la entre els 500 i els 2000 euros, en un 43,3% dels casos entre 500 i 1000 euros i en un 40% entre 1000 i 2000.

		Règim de tinença de l'habitatge			
		Propietat, amb hipoteca	Propietat, sense hipoteca	Lloguer	Total
Despesa mensual en habitatge	Menys de 300 euros	2,40%	21,50%	1,10%	12,60%
	Entre 301 i 500 euros	3,70%	49,20%	8,90%	27,90%
	Entre 501 i 1000 euros	27,30%	14,00%	43,30%	22,30%
	Entre 1001 i 2000 euros	51,80%	8,40%	40,00%	27,20%
	Més de 2000 euros	9,00%	1,10%	1,10%	3,80%
	NS/NC	5,70%	5,90%	5,60%	6,10%

Evolució del nivell de vida i perspectives a un any.

Del total de llars santboianes, a un 41,5% van manifestar arribar a finals de mes amb dificultats, tot i que els casos greus, aquells que van manifestar arribar a finals de mes amb moltes dificultats representen només el 6,8%.

La majoria, el 52,2%, va dir que arribaven a final de mes suficientment, ni bé ni malament, mentre que un 6,2% va dir que hi arribaven amb facilitat.

Com arriben a final de mes?	Tipus unitat de convivència					Total
	Parella sense fills	Parella amb fills	Llars monoparentals	Llar unipersonal	Altres tipus de llar	
Amb molta dificultat	4,30%	7,80%	10,20%	6,50%	4,80%	6,80%
Amb alguna dificultat	24,50%	37,60%	49,20%	33,90%	47,60%	34,70%
Suficientment	62,00%	48,40%	40,70%	54,80%	47,60%	52,20%
Amb facilitat	9,10%	5,90%	0,00%	4,80%	0,00%	6,10%
Amb molta facilitat	0,00%	0,30%	0,00%	0,00%	0,00%	0,10%

Existeixen diferències en funció del tipus d'unitat de convivència quant a la manera d'arribar a final de mes. Les parelles sense fills, en general, manifesten menys dificultats per arribar-hi: el 62% de les llars formades per parelles sense fills van dir arribar a final de mes suficientment, percentatge que és del 48,4% per a les parelles amb fills i del 40,7% per a les llars monoparentals.

De les llars que van manifestar arribar a final de mes amb moltes dificultats, és entre les monoparentals a on trobem aquesta resposta més sovint, el 10,2% d'aquestes llars van dir arribar a finals de mes amb molta dificultat, i el 49,2% amb alguna dificultat, del que es conclou que a sis de cada deu llars monoparentals tenen dificultats per arribar a final de mes.

Quant a l'evolució del nivell de vida durant el darrer any a les llars entrevistades, aproximadament a la meitat van manifestar que era igual al de l'any anterior, mentre que a un 46% van dir que han empitjorat, i tan sols a un 4% van dir haver millorat.

Les perspectives en general no són gaire optimistes, ja que tan sols a un 9,4% de les llars van manifestar que esperaven una millora del nivell de vida durant l'any proper; a un 55,4% van dir que seguirien igual i a un 34,4%, que empitjoraran.

Evolució del nivell de vida durant el darrer any	Ha millorat	4,00%
	És igual	49,90%
	Ha empitjorat	46,10%
Previsió d'evolució del nivell de vida el proper any	Millorarà	9,40%
	Seguirà igual	55,40%
	Empitjorà	34,30%
	NS/NC	0,80%
Previsió d'evolució del nivell de vida a la societat	Millorarà	9,70%
	Seguirà igual	42,00%
	Empitjorà	46,70%
	NS/NC	1,50%

També es va preguntar a les llars i les famílies quina percepció tenen de la previsió de l'evolució del nivell de vida general, però els resultats no són gaire diferents: tan sols el 9,7% va manifestar que hi haurà una millora, per un 42% que va dir que tot seguiria igual i un 46,7% que va dir que les condicions han d'empitjorar encara més.

Capacitat d'estalvi de les famílies.

Un altre indicador que permet avaluar la incidència de l'actual conjuntura econòmica és la capacitat d'estalvi de les famílies. Segons una pregunta d'autoavaluació, tan sols al 20,6% de les llars de Sant Boi van poder estalviar durant l'any 2008.

Les dades abans comentades sobre la facilitat/dificultat d'arribar a final de mes i el fet que les parelles sense fills en general manifestaven menys dificultats també es reflexa a la capacitat d'estalvi, ja que a aquest tipus de llar van poder estalviar en un 25,5% dels casos, percentatge que es redueix al 21,4% entre els famílies amb fills.

A les llars monoparentals i a les unipersonals és on la capacitat d'estalvi és més baixa, amb un 12 i un 10% del total respectivament que van poder estalviar durant el 2008.

		Han pogut estalviar durant el 2008?		
		Sí	No	NS/NC
Tipus d'unitat de convivència	Parella sense fills	25,5%	71,2%	3,40%
	Parella amb fills	21,4%	77,6%	1,10%
	Llars monoparentals	11,9%	88,1%	0,00%
	Llar unipersonal	9,7%	88,7%	1,60%
	Altres tipus de llar	14,3%	81,0%	4,80%
	Total	20,6%	77,6%	1,80%

		Han pogut estalviar durant el 2008?		
		Sí	No	NS/NC
Com arriben a final de mes?	Amb molta dificultat	2,0%	98,0%	0,0%
	Amb alguna dificultat	8,0%	90,8%	1,2%
	Suficientment	25,8%	71,8%	2,4%
	Amb facilitat	65,9%	31,8%	2,3%
	Amb molta facilitat	100,0%	0,0%	0,0%
	Total	20,6%	77,6%	1,8%

Com era de suposar, hi ha una correlació directa entre la facilitat o dificultat a arribar a final de mes i la capacitat d'estalvi: el 70% de les famílies que arriben a final de mes fàcilment poden estalviar, percentatge que és del 100% per a aquelles que hi arriben amb molta facilitat.

En canvi, entre aquelles famílies que van dir que hi arribaven *suficientment*, només una quarta part va manifestar haver pogut estalviar, i entre aquelles que van manifestar algunes dificultats tan sols el 8% va poder estalviar.

Reducció de despeses per la situació econòmica.

A més de la meitat de les llars, concretament al 52,4%, van manifestar haver hagut de reduir les despeses durant el darrer any. Aquesta reducció de despeses es materialitza en menys consum de serveis d'oci i lleure, el 40,7% del total de llars santboianes van reduir despeses en aquest aspecte.

Una altra reducció important de la despesa és la que es fa en vestit i calçat, al 23,3% de les llars han reduït la despesa en aquests productes. D'altra banda, a un 15,3% del total de llars han reduït la despesa que fan en alimentació.

No han hagut de reduir despeses	47,6%
Han hagut de reduir despeses	52,4%
Alimentació	15,3%
Begudes i tabac	1,8%
Vestit i calçat	23,3%
Mobles i objectes per a la llar	5,3%
Béns i serveis mèdics o farmacèutics	1,3%
Oci i lleure	40,7%