



AJUNTAMENT DE SANT BOI DE LLOBREGAT



**ENQUESTA CIUTADANA SOBRE ACCÉS
A TECNOLOGIES DE LA INFORMACIÓ I
LA COMUNICACIÓ (TIC) A SANT BOI**

Edició 2011

Març 2011

OBSERVATORI DE LA CIUTAT

Ajuntament de Sant Boi de Llobregat

**Unitat d'Assistència a la
Planificació i l'Avaluació**

Plaça de l'Ajuntament, 1
08830 Sant Boi de Llobregat
Tel. 93 635 12 00

<http://observatori.santboi.cat>

ÍNDEX DE CONTINGUTS

1. INTRODUCCIÓ.

- 1.1. Antecedents i justificació.
- 1.2. Metodologia.
- 1.3. Treball de camp i mostra efectiva.

2. RESULTATS

- 2.1. Disposició i ús d'equipament informàtic a les llars.
- 2.2. Ús d'internet.
 - 2.2.1. Usuaris/No usuaris.
 - 2.2.2. Freqüència d'ús.
 - 2.2.3. Lloc de connexió
 - 2.2.4. Motius d'ús
 - 2.2.5. Internet mòbil.
 - 2.2.6. Web municipal www.santboi.cat

3. COMPARATIVA

amb indicadors per al conjunt de Catalunya

1. INTRODUCCIÓ.

1.1. Antecedents i justificació.

A finals de 1999 es va realitzar una enquesta sobre ús de biblioteques i accés a la Societat de la Informació que va permetre obtenir els primers resultats sobre ús d'internet entre la població de Sant Boi. Aquesta enquesta s'emmarcava dintre del context del Pla de Biblioteques, i a més de tractar sobre aquest tema, també contenia elements per a la definició del futur mapa de lectura pública.

Tres anys després, es va fer palesa la conveniència de posar al dia aquelles dades donat l'accelerat ritme de creixement i canvi dintre d'aquest sector, i per tal de planificar futures actuacions a partir de dades que reflexin la realitat actual, especialment tenint en compte que les dades anteriors es referien al període de temps just abans de la popularització de les tarifes planes i les connexions ADSL. La mateixa motivació va portar a renovar aquest estudi l'any 2007.

A finals de l'any 2008 es planteja la redacció d'un Pla Director Participatiu de la Societat de la Informació en col·laboració amb el consorci Localret, i com a part d'aquest Pla es renoven les dades sobre ús d'internet amb una nova enquesta.

Dos anys després del darrer treball, en iniciar-se el 2011 s'ha considerat adequat tornar a sondejar la població de Sant Boi en relació a la disponibilitat i ús d'internet.

1.2. Metodologia.

El mètode emprat per a obtenir les dades desitjades ha estat una enquesta per mostreig, tenint en compte quotes per edat, sexe i districte de residència.

La població inclosa a l'estudi, això és, la població objectiu, són aquelles persones a partir de 16 anys residents a Sant Boi. Aquest conjunt de població el formen gairebé 70.000 persones, el que representa el 83,5% del total de població.

La mostra resultant definitiva és de 955 persones, el que permet obtenir uns resultats pel conjunt amb un error mostral relatiu associat d'aproximadament el $\pm 3\%$ amb una confiança del 95,5%.

1.3. Treball de camp i mostra efectiva.

El treball de camp es va portar a terme per part d'un equip de quatre enquestadores per via telefònica assistida per ordinador, sempre respectant totes les quotes previstes per edat, sexe i districte per tal de garantir la representativitat de la mostra resultant.

Aquest treball de camp es va realitzar durant els mesos de febrer i març de 2011.

2. RESULTATS

2.1. Disposició i ús d'equipament informàtic a les llars.

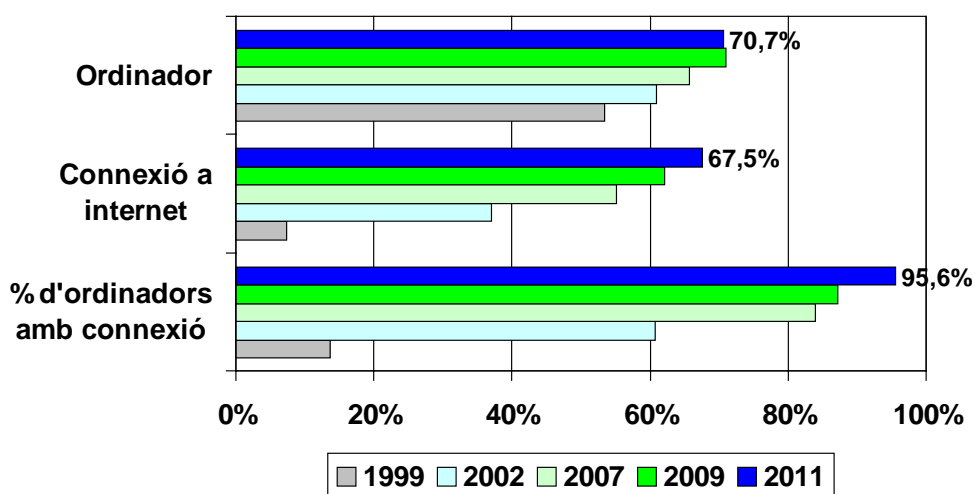
Al 70,7% de les llars enquestades disposen d'ordinador. En anteriors treballs s'havia inclòs una distinció entre ordinador multimèdia i ordinador no multimèdia, però ja a l'anterior edició de l'enquesta es va suprimir el concepte "ordinador no multimèdia", ja que és un tipus de maquinari en desús. Del total de llars, en un 67,5% del total trobem que disposen de connexió a internet. Això equival a dir que el 95,6% del total d'ordinadors domèstics estan connectats a internet.

Respecte de les dades anteriors, de gener del 2009, la proporció d'ordinadors amb connexió a internet ha seguit augmentant però alentint ritmes anteriors, ja que la situació de partida ja era una situació amb la immensa majoria d'ordinadors conectedats a internet, llavors el 87,2% i actualment el 95,6%. Amb una perspectiva temporal més ampla, des del 1999 aquestes xifres han crescut enormement, fa 12 anys només un 7,3% de les llars disposaven de connexió a internet i sols estaven connectats a la xarxa el 13,7% del total d'ordinadors.

El nombre d'ordinadors domèstics s'ha estabilitzat (70,7% de llars amb ordinador front el 71% del 2009), però en canvi creix el nombre d'aquests connectats a la xarxa, un 87,2% d'ordinadors amb connexió a internet el 2009 davant l'actual 95,6%.

Equipament informàtic a les llars	Des. 1999	Oct. 2002	Març 2007	Gener 2009	Març 2011
Ordinador	53,4%	61,0%	65,7%	71,0%	70,7%
Connexió a internet	7,3%	37,1%	55,1%	62,2%	67,5%
% d'ordinadors amb connexió	13,7%	60,8%	83,9%	87,2%	95,6%

Equipament informàtic a la llar



El 32,5% de les llars de Sant Boi no disposa de connexió a internet. D'aquestes, a la majoria no en tenen perquè no volen o no necessiten accés a la xarxa: al 57% de les llars sense connexió a internet van expressar aquest motiu com a principal. Al 14,5% de les llars que no tenen internet van manifestar que no en tenen per no disposar d'ordinador o de l'equip adequat, mentre que un 10% va adduir el cost de la connexió com a impediment per a tenir internet.

No en volen, no ho necessiten, ho desconeixen	57,1%
No tenen ordinador o l'equip adequat	14,5%
Cost de la connexió	10,6%
Accedeixen a internet des d'un altre lloc	6,1%
Manca de coneixements	6,8%
NS/NC	4,8%

A aquestes llars també se'ls va demanar si tenen intenció de contractar una connexió durant aquest any 2011, i la resposta en un 80% dels casos va ser que segur que no. Tan sols l'1,3% van respondre que segur que contractarien una connexió a internet, i un 3,5% va dir que probablement ho farien.

Segur que sí	1,3%
Probablement sí	3,5%
No sap	4,2%
Probablement no	4,5%
Segur que no	80,6%
No contesta	5,8%

2.2. Ús d'internet.

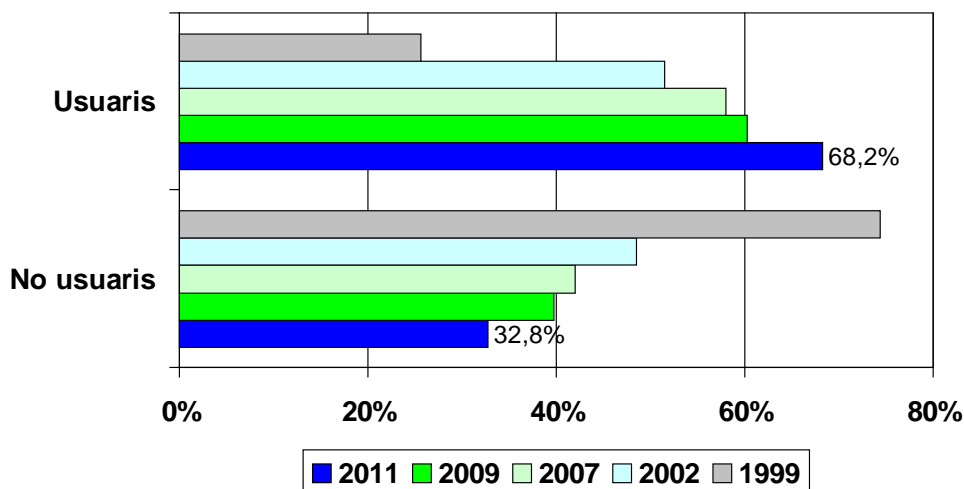
2.2.1. Usuaris/No usuaris.

Del total d'enquestats, un 68,2% va manifestar haver fet servir algun cop internet. El restant 32,8% no ho ha fet mai.

Durant els dos darrers anys el nombre de persones que han fet servir o fan servir internet ha augmentat en 8 punts percentuals. Aquesta dada reflexa que tot i que es detecta un cert alentiment en l'increment del nombre d'usuaris, fet que ja es va constatar a l'estudi de l'any 2009 comparant-lo amb períodes anteriors, ja que per exemple en el període 1999-2002 el nombre total d'usuaris es va doblar, la proporció d'usuaris segueix augmentant i ja frega el 70% del total.

<i>Usuaris d'internet</i>	<i>Des. 1999</i>	<i>Oct. 2002</i>	<i>Març 2007</i>	<i>Gener 2009</i>	Març 2011
Usuaris algun cop	25,6%	51,5%	58,0%	60,2%	68,2%
No usuaris	74,4%	48,5%	42,0%	39,8%	32,8%

Usuaris d'internet en alguna ocasió

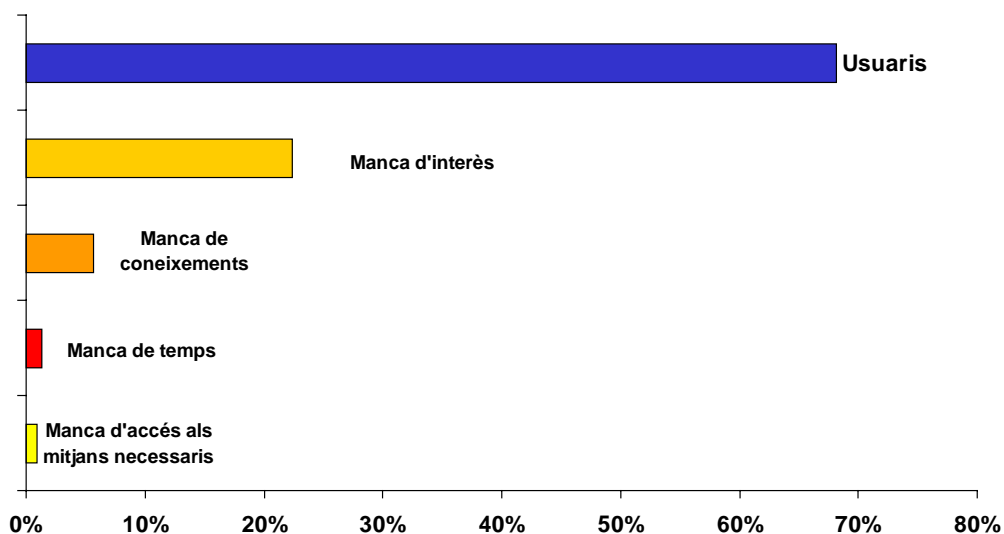


De les persones que van contestar no haver fet servir mai internet, en edicions anteriors s'havien detectat diverses situacions, però la tendència actual és que aquelles persones no usuàries manifesten gairebé sempre manca d'interès: un 22,4% dels enquestats no ha utilitzat internet mai principalment per falta d'interès.

No usuaris: motius per no ser-ne	<i>Des. 1999</i>	<i>Oct. 2002</i>	<i>Març 2007</i>	<i>Gener 2009</i>	Març 2011
Manca d'accés als mitjans necessaris	25,3%	15,4%	4,4%	10,9%	0,9%
Manca de temps	2,3%	7,7%	3,4%	2,5%	1,3%
Desconeixement	2,5%	1,7%	4,5%	-	1,0%
Manca de coneixements	6,9%	8,0%	15,0%	18,3%	5,7%
Manca d'interès	25,3%	10,1%	14,6%	12,4%	22,4%

En relació als resultats de l'any 2009, com s'ha comentat els principals canvis s'han donat a la quantitat de persones que manifesten no tenir cap mena d'interès a utilitzar la xarxa: si el 2009 el principal motiu especificat per a no ser-ne usuari era la manca de coneixements, actualment aquesta no utilització es tradueix principalment en la manca d'interès.

Usuaris vs. no usuaris



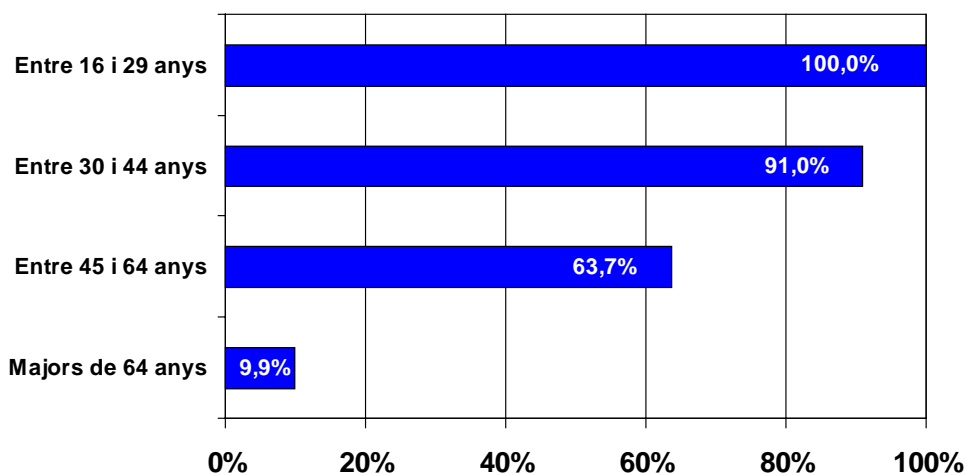
Els més joves són els que més utilitzen internet: el 100% dels enquestats menors de 30 anys van manifestar haver fet servir internet en alguna ocasió, xifra que és del 91% per als enquestats d'entre 30 i 44 anys.

A partir dels 45 anys trobem cada cop menys persones que facin servir la xarxa, un 63,7% entre els d'entre 45 i 64 anys, fins situar la utilització d'internet entre la població major de 64 anys en tan sols el 9,9% del total de població.

Aproximadament 3 de cada 4 persones grans no han fet servir mai internet perquè no hi estan interessades o no hi veuen cap utilitat, per tan sols un 8,4% que no ho fa no per manca d'interès sinó perquè considera que no té prou coneixements.

Usuaris d'internet (almenys un cop) per grups d'edat		Entre 16 i 29 anys	Entre 30 i 44 anys	Entre 45 i 64 anys	Majors de 64 anys
Sí		100,0%	91,0%	63,7%	9,9%
No, perquè...	No estic gens interessat/ada a fer servir internet	-	2,7%	22,1%	74,3%
	No perquè crec que no tinc prou coneixements	-	2,7%	10,4%	8,4%
	No perquè no se què és o per què serveix	-	-	0,3%	4,7%
	No perquè no tinc temps	-	1,3%	2,4%	,5%
	No, no tinc accés als mitjans necessaris	-	2,0%	0,3%	1,0%
	No (motius no especificats)	-	0,3%	0,7%	1,0%

Usuaris d'internet per grups d'edat

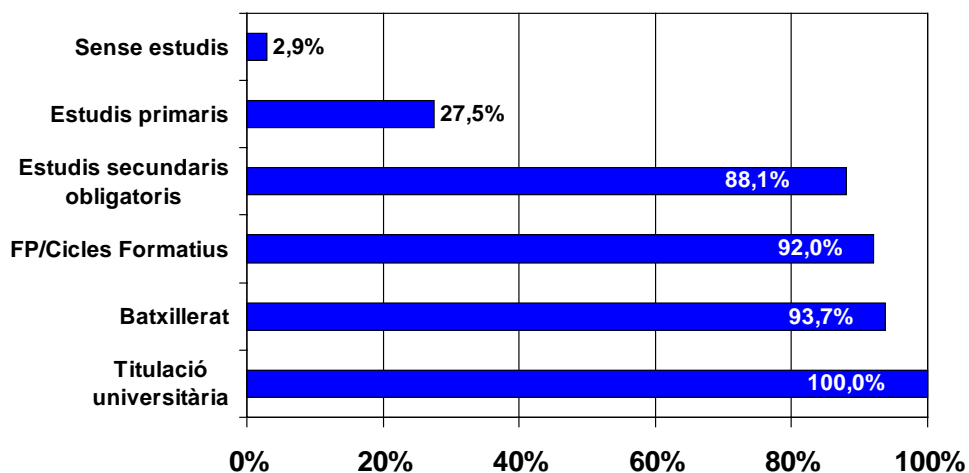


Existeixen algunes diferències quant a la utilització d'internet per part d'homes i dones, encara que no pas entre els menors de 30 anys, que són els que més fan servir la xarxa. A partir dels 30 anys, d'entre la població entre 30 i 44 anys, un 87,8% de dones en són usuàries, per un 94,1% d'homes usuaris d'internet.

Així doncs només podem parlar de diferències importants i significatives a partir dels 45 anys d'edat, a on el grau d'utilització és menor. El 81% d'homes d'entre 45 i 64 anys utilitzen la xarxa, per un 48% d'usuàries de la mateixa edat. Aquesta situació també es dona entre els majors de 64 anys: trobem un 16,7% d'usuaris homes per tan sols un 5,3% d'usuàries dones.

Una altra variable que influeix molt en el fet de ser usuari d'internet és el nivell d'instrucció: a més nivell d'instrucció, més ús de la xarxa: el 100% de la població amb estudis universitaris i al voltant del 90% dels que assoleixen almenys el nivell mínim actualment obligatori en són usuaris. En canvi el percentatge d'ús entre les persones sense estudis o només amb estudis primaris és molt baix, tot i que en aquest cas la variable edat es barreja amb la variable nivell d'instrucció, ja que a Sant Boi el nivell d'instrucció de la població gran és en general molt baix, i són precisament els més grans els que menys utilitzen la xarxa.

Usuaris d'internet per nivell d'instrucció



2.2.2. Freqüència d'ús.

De les persones que van manifestar haver fet servir internet algun cop, distingirem dos grups, els usuaris habituals, que són aquells que fan un ús com a mínim setmanal, i usuaris esporàdics, tota la resta.

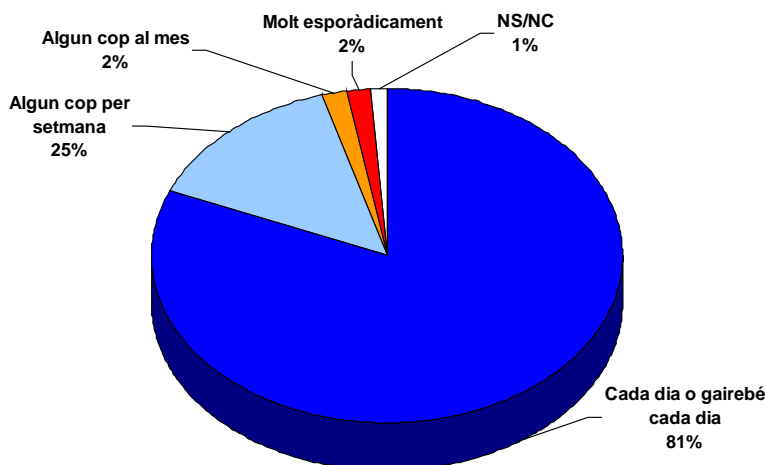
Segons les dades obtingudes a l'enquesta, els usuaris habituals representen el 95,5% del total d'usuaris (87% el 2009). Sobre el total de població major de 16 anys i més, els usuaris habituals d'internet són un 65%.

Usuaris: freqüència d'ús	Des. 1999	Oct. 2002	Març 2007	Gener 2009	Març 2011
Cada dia o gairebé cada dia	14,4%	43,5%	56,9%	57,4%	81,4%
Algun cop a la setmana	28,3%	19,1%	25,3%	29,6%	14,1%
Algun cop al mes	17,1%	11,1%	5,0%	4,8%	1,7%
Molt esporàdicament	39,0%	26,3%	8,1%	7,3%	1,7%

Respecte de les dades obtingudes l'any 2009, la proporció d'usuaris diaris augmenta espectacularment, passant de menys del 60% a més del 80%, mentre que es redueix tota la resta de grups. Els usuaris esporàdics, aquells que fan servir internet esporàdicament, representen només el 3,4% del total d'usuaris.

L'any 2011 doncs hem arribat a un punt que aquella persona que utilitza internet ho fa cada dia o gairebé en la immensa majoria de casos.

Freqüència de l'ús d'internet

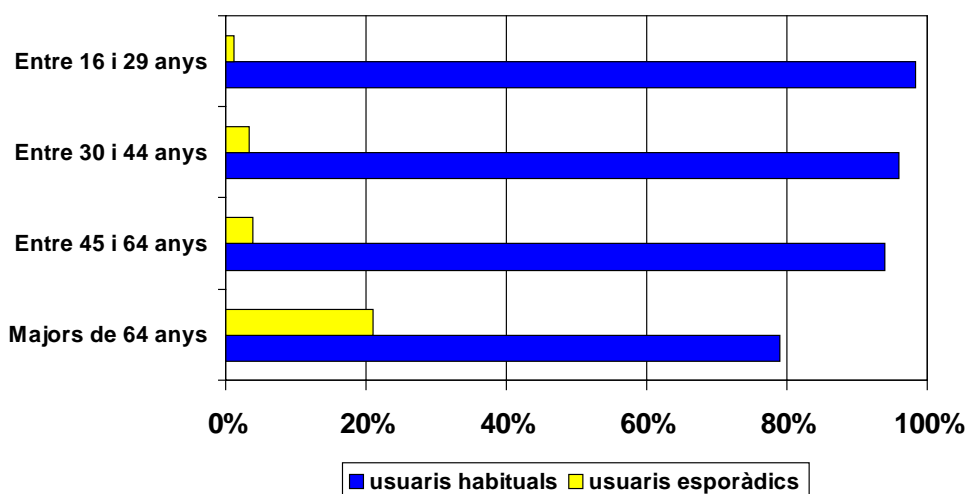


Per grups d'edat, la utilització diària o quasi diària és la majoritària a tots els grups d'edat. El grup d'edat amb menor utilització diària d'internet és el de la població a partir de 64 anys, a on un 31,6% dels usuaris d'internet va dir utilitzar-la algun cop a la setmana però no diàriament; és també dins aquest grup en el que es registra un més gran nombre d'usuaris que utilitzen internet esporàdicament, un 20% del total d'usuaris d'aquestes edats.

Freqüència d'ús d'internet per grups d'edat	Entre 16 i 29 anys	Entre 30 i 44 anys	Entre 45 i 64 anys	Majors de 64 anys
Cada dia o gairebé cada dia	93,1%	79,9%	76,1%	47,4%
Algun cop a la setmana	5,1%	16,1%	17,9%	31,6%
Algun cop al mes	,0%	2,2%	1,1%	15,8%
Molt esporàdicament	1,1%	1,1%	2,7%	5,3%

En qualsevol cas la principal conclusió que es pot arribar analitzant la freqüència d'ús d'internet és que entre els que ja són usuaris els usos de major freqüència són els més habituals.

Freqüència de l'ús d'internet per grups d'edat

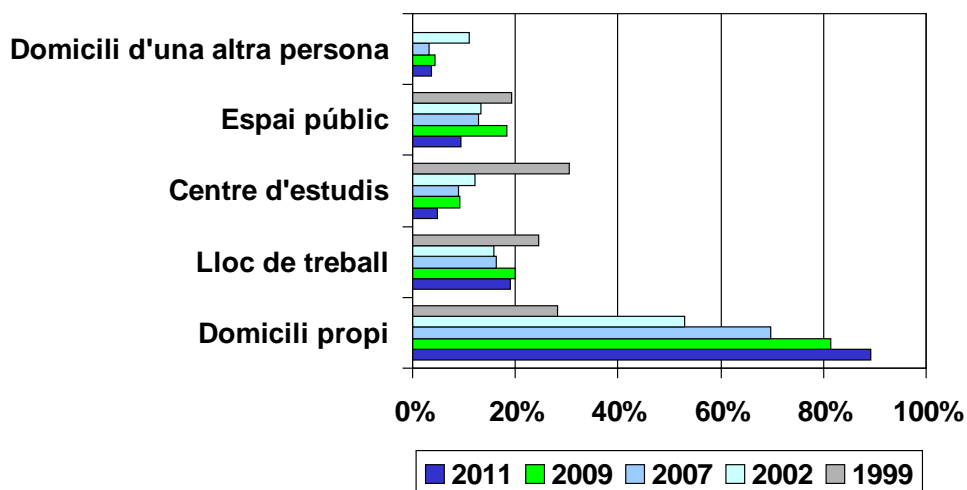


2.2.3. Lloc de connexió

Quant al lloc des d'on s'accedeix a la xarxa, en la major part dels casos aquest és el propi domicili de l'enquestat/ada. Recordem que actualment pràcticament tots els ordinadors domèstics són connectats a internet. Mentre fa dos anys el un 81,4% dels usuaris d'internet es connectava des del seu domicili, actualment aquesta xifra gairebé assoleix el 90% del total d'usuaris. Les connexions fetes des del centre de treball, d'estudis o un espai públic com Casals de Barri, Biblioteques, Cibercafès o locutoris disminueixen respecte del 2009. En total, un 9,4% dels usuaris van manifestar connectar-se habitualment des d'algun espai públic, ja sigui públic o privat.

Usuaris: lloc de connexió	Des. 1999	Oct. 2002	Març 2007	Gener 2009	Març 2011
Domicili propi	28,30%	53,00%	69,8%	81,4%	89,2%
Lloc de treball	24,60%	15,80%	16,3%	19,9%	19,0%
Centre d'estudis	30,50%	12,10%	9,0%	9,1%	4,9%
Espai públic	19,30%	13,20%	12,8%	18,2%	9,4%
Domicili d'una altra persona	-	11,10%	3,30%	4,3%	3,7%

Llocs des d' on es connecta a internet



El lloc des d'on és més habitual fer servir internet és el propi domicili, per a tots els grups d'edat, tot i que com és lògic els més joves utilitzen a més amb una proporció important els centres d'estudi. En canvi, a partir dels 30 anys, la tendència a fer servir la connexió disponible des del lloc de treball es fa més habitual.

Els percentatges de la taula sota aquest text corresponen al percentatge respecte del total de població, no respecte del total d'usuaris per grup d'edat.

	<i>Entre 16 i 29 anys</i>	<i>Entre 30 i 44 anys</i>	<i>Entre 45 i 64 anys</i>	<i>Majors de 64 anys</i>
Des del propi domicili	90,90%	88,30%	91,30%	68,40%
Des del lloc de treball	12,00%	24,50%	19,60%	-
Des del seu centre d'estudis	16,00%	1,10%	0,50%	-
Des d'algun espai públic	8,00%	10,30%	7,60%	26,30%
Des de casa d'una altra persona	5,10%	2,60%	3,80%	5,30%

2.2.4. Motius d'ús

Pel que fa als motius per a utilitzar internet, a la major part dels casos se'n fa un ús per a estones o activitats d'oci i lleure, a tots els grups d'edat. L'ús d'internet per motius de feina es situa al voltant del 40% entre els enquestats de 30 a 64 anys, i en el 32% entre els usuaris menors de 30 anys.

La utilització de la xarxa per motius d'estudis és força important, com és lògic, per als usuaris d'entre 16 i 29 anys: un 56,6% fa servir la xarxa amb aquesta finalitat. Tot i això entre els usuaris de 30 a 64 anys la utilització de la xarxa per motius d'estudis també és força important, de més del 30% del total.

	<i>Entre 16 i 29 anys</i>	<i>Entre 30 i 44 anys</i>	<i>Entre 45 i 64 anys</i>	<i>Majors de 64 anys</i>
Per motius de feina	32,0%	40,3%	38,6%	-
Pels estudis	56,6%	32,2%	34,8%	10,5%
Per oci	89,1%	87,5%	89,1%	94,7%

2.2.5. Internet mòbil.

Actualment l'accés a internet mitjançant telefonia mòbil és en expansió, de manera que a l'edició 2011 de l'enquesta hem volgut introduir algunes qüestions al respecte. Un 23,5% dels usuaris d'internet tenen algun tipus de tarifa d'accés a la xarxa a partir d'uan connexió d'internet mòbil.

Té contractada alguna tarifa d'internet mòbil al seu terminal?

(base: usuaris d'internet)

Sí	23,5%
No	69,6%
NS/NC	6,9%

Entre aquests usuaris amb disponibilitat d'accés a la xarxa a través del seu mòbil, la freqüència d'ús no és tan alta ni tan freqüent com amb connexions tradicionals des d'ordinadors. Aproximadament una tercera part dels usuaris d'internet que poden navegar des del seu mòbil no fa servir aquesta connexió gairebé mai, mentre que un 20% la fa servir esporàdicament, i tan sols el 25,5% la fa servir a diari i el 14,4% almenys un cop a la setmana.

Freqüència d'ús d'internet mòbil

(base: usuaris d'internet amb telèfon mòbil amb capacitat d'accés a la xarxa)

Cada dia o gairebé cada dia	25,5%
Algun cop a la setmana	14,4%
Algun cop al mes	6,5%
Molt esporàdicament	19,6%
Mai o gairebé mai	30,7%
NS/NC	3,3%

2.2.6. Web municipal www.santboi.cat

Pel que fa a l'ús que els usuaris d'internet fan de la web municipal, un 60,2% va manifestar haver-la visitat en alguna ocasió, per un 35,5% que no hi ha entrat mai.

Ha visitat algun cop la web municipal?	Sí	60,2%
	No	35,5%
	NS/NC	4,3%

D'aquells que en alguna ocasió l'han visitada, en més de la meitat dels casos fa més d'un mes de la darrera visita, mentre que un 20,9% l'havia visitat feia una setmana o menys i un 23,7% entre una setmana i un mes.

Temps transcorregut des de la darrera visita

Una setmana o menys	20,9%
Entre una setmana i un mes	23,7%
Entre un mes i un any	41,1%
Fa més d'un any	9,2%
NS/NC	5,1%

Quant a la informació que busquen a la web municipal o l'ús que se'n fa, d'aquelles persones que la van visitar el 73,2% hi buscava informació sobre el municipi, per un 19,4% que buscava informació sobre l'organització municipal.

Tan sols un 6,1% la va fer servir per a iniciar algun tràmit, la mateixa proporció d'usuaris que van expressar alguna queixa o suggeriment a la web.

Motius de la visita a la web municipal

Informació sobre el municipi	73,2%
Informació sobre l'Ajuntament	19,4%
Fer o iniciar algun tràmit	6,1%
Expressar alguna queixa o suggeriment	6,1%
Participar a fòrums de debat	0,5%

3. COMPARATIVA.

Per tal de poder comparar les dades obtingudes a Sant Boi amb les de l'entorn, s'ha utilitzat l'estudi més recent a nivell català, que són els indicadors sobre la penetració i ús de les TICs a Catalunya, i que ofereixen l'Institut d'Estadística de Catalunya i la Secretaria de Telecomunicacions i Societat de la Informació de la Generalitat de Catalunya a la seva pàgina web. Les darreres dades disponibles corresponen a l'any 2010. Tot i que no hi ha grans diferències als resultats, cal tenir en compte que l'enquesta a tot Catalunya inclou només la població d'entre 16 i 74 anys, mentre que l'enquesta de Sant Boi inclou tota la població a partir de 16 anys.

Tot i que hi ha un any de diferència entre els valors de Catalunya i els de Sant Boi, les xifres ens serviran per situar Sant Boi dins el contexte català quant a l'ús de les TICs.

Equipament a les llars.

La proporció de llars que disposen d'ordinador personal a Sant Boi és lleugerament inferior que al conjunt de Catalunya,; mentre a Sant Boi el 70,7% de les llars disposen d'aquest tipus d'equipament, pel conjunt de Catalunya aquest mateix valor és del 73,1%.

Pel que fa a llars amb connexió a internet, la proporció és bastant similar per a Sant Boi que per a Catalunya, un 67,5% de llars amb connexió a internet per un 68,3% al conjunt de Catalunya.

	<i>Catalunya 2010</i>	<i>Sant Boi 2011</i>
Ordinador Personal	73,1%	70,7%
Connexió a internet	68,3%	67,5%

Usuaris d'internet.

Com hem vist la proporció de llars de Sant Boi amb connexió a internet és similar en a la del conjunt de les llars catalanes, però el nombre d'usuaris és inferior al de Catalunya, parlant sempre en termes relatius: a Sant Boi el 81,4% dels usuaris fan servir internet a diari, mentre a Catalunya és el 72,2%; en canvi és semblant pels usuaris habituals (inclou els diaris i els setmanals), ja que a Catalunya un 94,2% dels usuaris fa servir internet amb freqüència almenys setmanal, mentre que a Sant Boi el percentatge d'usuaris habituals és del 95,5.

	<i>Catalunya 2010</i>	<i>Sant Boi 2011</i>
Usuaris diaris d'internet	72,2%	81,4%
Usuaris habituals d'internet ¹	94,2%	95,5%
Usuaris d'internet algun cop	75,0%	68,2%

¹ Inclou aquells usuaris que utilitzen internet almenys un cop per setmana.