

2 OFERTA COMERCIAL QUANTITATIVA

2.1 INTRODUCCIÓ

A l'anàlisi de l'oferta comercial a Sant Boi es diferenciarà la zona considerada, segons consta al PTSEC, com a Trama Urbana Consolidada (TUC, d'ara en endavant) de la zona de Centre Comercial (CC, d'ara en endavant, fora de la TUC. Aquesta distinció ens permet analitzar el comerç urbà d'una banda i el centre comercial de l'altra, sense oblidar l'anàlisi del municipi en el seu conjunt.

En aquest apartat d'oferta comercial presentem una aproximació quantitativa amb dades i indicadors d'activitat per subsectors per conèixer el mix comercial del municipi, és a dir, el pes de cada sector en relació als altres en nombre d'establiments i en superfície comercial. Més endavant, hi ha una anàlisi districte per districte per valorar i quantificar les diferències entre sí. També identificarem els carrers més comercials de Sant Boi tant pel que fa a nombre d'establiments com a superfícies.

Quant a superfícies comercials presentem una classificació dels comerços segons trams de superfície que ens permet obtenir una aproximació quantitativa al format d'establiment comercial predominant a Sant Boi. En últim lloc, es presenten les principals dades d'oferta en els mercats municipals i no sedentaris i una anàlisi dels serveis a Sant Boi de Llobregat.

2.2 DADES GENERALS

Segons dades de l'Anuari Econòmic de La Caixa de l'any 2007, a Sant Boi de Llobregat s'han produït canvis importants i significatius en els últims anys pel que fa a activitats comercials majoristes, en canvi no passa el mateix en el sector minorista. Així, les activitats comercials majoristes entre els anys 2001-2006 han crescut un 11,6% a Sant Boi, tendència similar a la de la província de Barcelona i de Catalunya en el seu conjunt. Per contra, Sant Boi no ha vist incrementat el nombre d'establiments comercials del sector minorista perquè durant el mateix període (2001-2006), el creixement ha estat molt baix, d'un 0,1%. El creixement del sector minorista ha estat similar al de la província de Barcelona i al de Catalunya, amb valors del 0,08% i el 0,11%, respectivament. En últim lloc, el sector restauració i bars ha crescut molt per sota de la mitjana de Catalunya (13,4%) i de la província de Barcelona (10,6%), amb un increment del 3,3%.

Taula 11: Variació d'activitats comercials (2001-2006).

	SANT BOI DE LLOBREGAT	PROVÍNCIA DE BARCELONA	CATALUNYA
MAJORISTES	11,6	9,6	12,5
MINORISTES	0,1	0,08	0,11
RESTAURACIÓ I BARS	3,3	10,6	13,4

Font: Dades de l'Anuari Econòmic de La Caixa de 2007.

A Sant Boi, actualment, hi ha una gran superfície comercial, Parc Comercial de Sant Boi, que ocupa una superfície comercial de més de 40.000 m². Aquest centre comercial tancat és 1 dels 42 centres que hi ha avui dia a la província de Barcelona i dels 50 que hi ha a tot Catalunya. Així, Sant Boi es troba situat en un entorn on hi ha diversos centres comercials tancats, tal i com reflectim en la taula següent:

Taula 12: Centres comercials tancats i grans superfícies comercials properes a Sant Boi.

MUNICIPI	INAUGURACIÓ	NOM COMERCIAL	SUPERFÍCIE BRUTA LLOGABLE	Nº DE BOTIGUES	PLACES APARCAMENT	LOCOMOTORA
Cornellà de Llobregat	1994	Llobregat Centre	35.000	110	2.250	Eroski
Gavà	1995	Barnasud	43.615	81	2.500	Carrefour
Sant Boi de Llobregat	1997	Parc Comercial Sant Boi	42.553	70	4.250	Alcampo
Hospitalet de Llobregat	2002	Gran Vía 2	49.000	190	3.400	Carrefour
Hospitalet de Llobregat	1996	Max Center	18.600	110	1.200	Caprabo
Sant Feliu de Llobregat	1993	Caprabo	8.000	12	700	Caprabo
Barcelona	1978	Bulevard Rosa	5.000	100	NO	Moda
Barcelona	1993	L'illa Diagonal	31.000	134	2.500	Caprabo
Castelldefels	2005	Ànec Blau	27.491	128		Mercadona

Font: Elaboració pròpia a partir de dades d'Internet.

A més, cal especificar que la ciutat de Barcelona té, a més dels Centres Comercials Oberts, un total de 16 centres comercials tancats amb una superfície total de 380.453 m².

A Sant Boi de Llobregat existeixen **1063 comerços en actiu** que analitzarem de manera detallada a continuació per subsectors d'activitat, per districtes i amb les dades relatives a les superfícies comercials. Aquestes dades ens permetran una caracterització més acurada del comerç urbà del municipi.

2.3 ANÀLISI PER SUBSECTORS

Abans de començar a analitzar els sectors volem fer un apunt metodològic. Per fer l'anàlisi dels comerços segons sector hem agafat la classificació de la Generalitat de Catalunya tal i com definim a continuació:

- **Sector quotidià alimentari:**

Fruita, verdura, hortalisses; carn i derivats, ocells, ous, conills, cacera i derivats; peix, pesca salada i altres; pa, pastisseria, confiteria, llet i productes làctics; vins i begudes de tota mena; tabac i articles de fumador; comerç al detall de productes d'alimentació i begudes en general; autoserveis; superserveis i supermercats; plantes i herbes en herbolaris.

- **Sector quotidià no alimentari:**

Medicaments, productes sanitaris i d'higiene personal (farmàcies); productes de drogueria, perfumeria i cosmètica, neteja, pintures, papers i altres productes per a la decoració i productes químics; articles per a la higiene i neteja personal.

- **Equipament de la llar:**

Productes tèxtils, confeccions per a la llar; catifes, tapisseria; mobles (excepte els d'oficina); material i aparells elèctrics, electrodomèstics i altres aparells d'ús domèstic amb energia diferent de l'elèctrica i mobles de cuina; parament de la llar, ferreteria, adornament, regals; materials de construcció i articles i mobiliari de sanejament; portes, finestres i persianes, motlures i marcs, tarimes i parquet-mosaic, cistells i articles de suro; articles de bricolatge; altres articles per a l'equipament de la llar no classificats en altres llocs; llavors, flors, plantes i animals petits.

- **Equipament de la persona:**

Tota mena de peces de vestir i lligadures; llenceria i cotilleria; merceria; peces especials; calçat, articles de pell i d'imitació; confeccions de pelleteria; joieria, rellotgeria i bijuteria; béns usats.

- **Lleure i cultura:**

Instruments musicals i accessoris; segells, monedes, medalles, obres d'art; aparells mèdics, ortopèdics, òptics i fotogràfics; llibres, diaris, papereria i belles arts; joguines, articles i roba d'esport, armes i pirotècnia.

- **Automoció i carburants:**

Vehícles terrestres i els seus accessoris i peces de recanvi, combustibles, carburants i lubricants.

- **Comerç mixt:**

Grans magatzems; hipermercats; magatzems populars; economats i cooperatives de consum; comerç al detall de tota classe d'articles, incloent-hi l'alimentació i les begudes, en establiments no inclosos en els altres epígrafs d'aquest apartat.

- **Altres:**

Altres productes al detall no especificats a excepció dels articles per a l'equipament de la llar no classificats en altres llocs; tota classe de maquinària; mobles d'oficina.

Els establiments comercials es distribueixen en subsectors segons especifica la taula següent:

Taula 13: Nombre de comerços per subsectors d'activitat. TUC i TUC+CC.

Subsectors	Nombre de comerços TUC	%
Quotidià alimentari	365	36,32%
Equipament de la persona	218	21,69%
Equipament de la Llar	185	18,41%
Quotidià no alimentari	78	7,76%
Lleure i cultura	62	6,17%
Automoció i carburants	45	4,48%
Comerç mixt	18	1,79%
Altres	34	3,38%
Total	1.005	100,00%

Font: Elaboració pròpia a partir de dades de l'Ajuntament de Sant Boi.

Subsectors	Nombre de comerços TUC + CC	%
Quotidià alimentari	369	34,71%
Equipament de la persona	244	22,95%
Equipament de la Llar	196	18,44%
Quotidià no alimentari	79	7,43%
Lleure i cultura	72	6,77%
Automoció i carburants	46	4,33%
Comerç mixt	19	1,79%
Altres	38	3,57%
Total	1.063	100,00%

Font: Elaboració pròpia a partir de dades de l'Ajuntament de Sant Boi.

En aquestes taules donem les dades generals de l'oferta comercial de Sant Boi, tant pel que fa a la Trama urbana Consolidada com a la zona del Centre Comercial. En primer lloc veiem que el sector que predomina és el sector del quotidià alimentari, amb un 34,71% en el conjunt del municipi i un 36,32% al nucli urbà de Sant Boi. A continuació, destaquen equipament de la persona i equipament de la llar, al voltant del 20%. A la zona del CC el sector que hi predomina és l'equipament de la persona amb un total de 26 establiments.

A continuació analitzem les superfícies comercials en conjunt i sector per sector per conèixer si matisen les dades relatives a nombre de comerços.

En relació a la superfície comercial, al municipi s'han comptabilitzat uns **148.800 m²**.

Taula 14: Superfície comercial total a Sant Boi de Llobregat.

	Superfície (m ²)	%
Superfície Total TUC	107.219,00	72,05%
Superfície Total CC	41.598,74	27,95%
Superfície TOTAL (TUC + CC)	148.817,74	100,00%

Font: Elaboració pròpia a partir de les dades de l'Ajuntament de Sant Boi.

Taula 15: Superfícies per subsectors d'activitat comercial. TUC.

Subsectors	Superfície (m ²) TUC	%	Nombre de comerços	Superfície mitjana (m ²) TUC
Quotidià alimentari	41.210	38,44%	365	112,90
Equipament de la persona	16.963	15,82%	218	77,81
Equipament de la Llar	23.964	22,35%	185	129,54
Quotidià no alimentari	7.614	7,10%	78	97,62
Lleure i cultura	3.236	3,02%	62	52,19
Automoció i carburants	8.403	7,84%	45	186,73
Comerç mixt	2.720	2,54%	18	151,11
Altres	3.109	2,90%	34	91,44
Total	107.219	100%	1.005	106,69

Font: Elaboració pròpia a partir de les dades de l'Ajuntament de Sant Boi.

En primer lloc, cal dir que el pes del sector alimentació es manté si apliquem la superfície, així, ocupa un 38,44% de la superfície total a la zona TUC, similar al seu pes per nombre d'establiments (36,32%). També és interessant veure com la relació entre sectors es modifica. Així, els comerços dirigits a equipament de la persona, tot i ser sensiblement més freqüents que els d'equipament de la llar (218 per 185), ocupen menys espai en total (17.000 m² en relació a 24.000, aproximadament) fet que indica que les superfícies són una dada rellevant per veure detalladament el pes dels subsectors. També hi ha modificacions significatives en el sector de l'automoció que duplica el seu pes si prenem com a referència la superfície en relació al nombre d'establiments. A més, aquest sector és el que té més superfície mitjana per establiment. Lleure i cultura, per contra, té menys pes en superfície que en nombre d'establiments.

Taula 16: Superfícies per subsectors d'activitat comercial. CC.

Subsectors	Superfície (m ²) CC	%	Nombre de comerços	Superfície mitjana (m ²) CC
Quotidià alimentari	189,99	0,46%	4	47,50
Equipament de la persona	5.759,6	13,85%	26	221,52
Equipament de la Llar	10.858,37	26,10%	11	987,12
Quotidià no alimentari	137,2	0,33%	1	137,20
Lleure i cultura	9.407,13	22,61%	10	940,71
Automoció i carburants	1.184	2,85%	1	1184,00
Comerç mixt	13.900	33,41%	1	13900,00
Altres	162,45	0,39%	4	40,61
Total	41.598,74	100%	58	717,22

Font: Elaboració pròpia a partir de les dades de l'Ajuntament de Sant Boi.

El sector industrial de Sant Boi té un pes molt important en termes de superfície, no en nombre d'establiments comercial. Així, si només aporta un 5,45% dels establiments, el seu pes pel que fa a m² de superfície comercial és del 27,95%. El sector que aporta més superfície al conjunt és el de comerç mixt, fet que s'explica per l'hipermercat de grans dimensions que hi ha al centre comercial de Sant Boi. En segon lloc, destaca la gran quantitat de superfície que hi ha de comerç relacionat amb el lleure i la cultura, fet que fa variar molt el conjunt del sector a tot el municipi en relació a

l'espai que ocupa a la zona TUC. També destacar els prop d'11.000 metres de superfície comercial en el sector d'equipament de la llar.

Taula 17: Superfícies per subsectors d'activitat comercial. TUC + CC.

Subsectors	Superfície (m ²) TUC + CC	%	Nombre de comerços	Superfície mitjana (m ²) TUC + CC
Quotidià alimentari	41.399,99	27,82%	369	112,20
Equipament de la persona	22722,6	15,27%	244	93,13
Equipament de la Llar	34.822,37	23,40%	196	177,67
Quotidià no alimentari	7.751,2	5,21%	79	98,12
Lleure i cultura	12.643,13	8,50%	72	175,60
Automoció i carburants	9.587	6,44%	46	208,41
Comerç mixt	16.620	11,17%	19	874,74
Altres	3.271,45	2,20%	38	86,09
Total	148.817,74	100%	1.063	140,00

Font: Elaboració pròpia a partir de les dades de l'Ajuntament de Sant Boi.

A partir d'aquesta última taula tenim el pes de cada sector en el conjunt del municipi de Sant Boi pel que fa a la superfície comercial. Com es pot observar a la taula, el sector amb més presència de superfície comercial a Sant Boi és el de l'alimentació, tot i que el pes és inferior que el que obteníem per a la zona TUC. Aquest efecte, és causa del fort increment que tenen els sectors d'equipament de la llar i lleure i cultura en la zona CC.

A continuació passem a un nivell més baix de detall i analitzem en primer lloc la distribució dels comerços en funció d'una escala de superfícies que agrupa els establiments segons consta a les taules següents:

Taula 18: Superfície comercial segons trams. TUC.

Superfície TUC	Nombre de comerços	%	Superfície acumulada	%
Menys de 49 m ²	340	33,83%	8703	8,12%
De 50 a 99 m ²	377	37,51%	25479	23,76%
De 100 a 199 m ²	174	17,31%	22347	20,84%
200 a 400 m ²	78	7,76%	21281	19,85%
Més de 400 m ²	36	3,58%	29409	27,43%
Total	1005	100%	107219	100%

Font: Elaboració pròpia a partir de les dades de l'Ajuntament de Sant Boi.

A la trama urbana de Sant Boi el format d'establiment comercial que predomina és el de 50 a 99 m², representa un 37,51% del total d'establiments. En canvi, si tenim en compte l'acumulat per cada tram d'anàlisi, són els establiments superiors a 400 metres els que tenen un pes superior, només 36 establiments aporten un 27,43% del total de superfície comercial a Sant Boi de Llobregat, en el sector de TUC.

Taula 19: Superfície comercial segons trams. CC

Superfície CC	Nombre de comerços	%	Superfície acumulada	%
Menys de 49 m ²	18	31,03%	692,84	1,67%
De 50 a 99 m ²	16	27,59%	1053,09	2,53%
De 100 a 199 m ²	9	15,52%	1248,28	3,00%
200 a 400 m ²	9	15,52%	2228,64	5,36%
Més de 400 m ²	6	10,34%	36375,89	87,44%
Total	58	100,00%	41598,74	100%

Font: Elaboració pròpia a partir de les dades de l'Ajuntament de Sant Boi.

Aquesta taula mostra, com és lògic, que a la zona del centre comercial el tram que predomina és el d'establiments superiors a 400 metres ja que si només són 6 establiments, aquests representen un 87,44% del total de la superfície total que hi ha en aquest sector del municipi. D'altra banda, els establiments de menys de 49 metres i els de 50 a 99 concentren el 58,62% d'establiments però només un 4,20% del total de superfície comercial.

Taula 20: Superfície comercial segons trams. TUC + CC.

Superfície TUC + CC	Nombre de comerços	%	Superfície acumulada	%
Menys de 49 m ²	358	33,68%	9395,84	6,31%
De 50 a 99 m ²	393	36,97%	2652,09	17,83%
De 100 a 199 m ²	183	17,22%	23595,28	15,86%
200 a 400 m ²	87	8,18%	23509,64	15,80%
Més de 400 m ²	42	3,95%	65784,89	44,21%
Total	1063	100,00%	148817,74	100%

Font: Elaboració pròpia a partir de les dades de l'Ajuntament de Sant Boi.

En últim lloc, analitzem la taula que representa el conjunt de Sant Boi. En aquest cas, la diferència del pes dels superiors de 400 metres és molt superior que per la zona TUC, passa del 27,43% al 44,21%, és a dir, quasi duplica el seu pes, tot per l'efecte lògic del CC en la configuració del comerç al municipi de Sant Boi.

En últim lloc, mostrem la distribució que hem vist fins ara però analitzant sector per sector, d'aquesta manera podem veure la distribució modal del sectors per trams de superfície.

Taula 21: Superfície comercial segons trams. TUC.

TUC	Alimentari		No alimentari		Llar		Persona		Automoció		Lleure		Mixt		Altres		TOTAL	
	Nombre	m ²	Nombre	m ²	Nombre	m ²	Nombre	m ²	Nombre	m ²	Nombre	m ²	Nombre	m ²	Nombre	m ²	Nombre	m ²
0 a 49	171	4048	12	395	33	1043	77	2264			33	703	2		12	250	340	8703
50 a 99	120	7895	37	2559	83	5736	89	5998	11	798	22	1473	3	78	12	942	377	25479
100 a 199	38	5377	22	2756	38	5366	35	4641	19	2488	5	616	10	200	7	903	174	22347
200 a 399	19	5485	6	1504	18	4941	17	4060	10	2346	2	444	3	1487	3	1014	78	21281
més de 400	17	18405	1	400	13	6878			5	2771						955	36	29409
TOTAL	365	41210	78	7614	185	23964	218	16963	45	8403	62	3236	18	2720	34	3109	1005	107219

Font: Elaboració pròpia a partir de les dades de l'Ajuntament de Sant Boi.

Taula 22: Superfície comercial segons trams. TUC + CC

TUC + CC	Alimentari		No alimentari		Llar		Persona		Automoció		Lleure		Mixt		Altres		Total	
	Nombre	m ²	Nombre	m ²	Nombre	m ²	Nombre	m ²	Nombre	m ²	Nombre	m ²	Nombre	m ²	Nombre	m ²	Nombre	m ²
0 a 49	173	4111,45	12	395	37	1199,29	82	2473,4			36	804,29	2		16	412,5	358	9395,84
50 a 99	122	8021,54	37	2559	88	6029,78	95	6413,7	11	798	25	1690,1	3	78	12	942	393	26532,1
100 a 199	38	5377	23	2893,2	38	5366	41	5446,2	19	2488	7	921,85	10	200	7	903	183	23595,3
200 a 399	19	5485	6	1504	19	5156,3	25	6073,3	10	2346	2	444	3	1487	3	1014	87	23509,6
més de 400	17	18405	1	400	14	17071	1	2316	6	3955	2	8782,9	1	14855			42	65784,9
TOTAL	369	41400	79	7751	196	34822	244	22723	46	9587	72	12643	19	16620	38	3271	1063	148818

Font: Elaboració pròpia a partir de les dades de l'Ajuntament de Sant Boi.

En aquesta taula donem les dades de tot el municipi i en color gris hi ha marcades les superfícies que han incrementat el seu pes per efecte dels comerços del centre comercial de Sant Boi. Per tant el sector que més es veu afectat és el mixt i el sector de lleure i cultura.

2.3.1 Dades per habitant.

A continuació es tracten les dades anteriors de quantificació i superfície tot relacionant-les amb la població de Sant Boi de Llobregat.

Taula 23: Índex de dotació comercial per subsectors d'activitat (comerços per 1.000 habitants).

Subsectors	Nombre de comerços	Establiments per 1.000 habitants
Quotidià alimentari	369	4,55
Equipament de la persona	244	3,01
Equipament de la llar	196	2,42
Quotidià no alimentari	79	0,97
Lleure i cultura	72	0,89
Automoció i carburants	46	0,57
Comerç mixt	19	0,23
Altres	38	0,47
Total	1.063	13,10

Font: Elaboració pròpia a partir de les dades de l'Ajuntament de Sant Boi.

Podem comprovar com les dades són heterogènies entre els 0,23 establiments per 1.000 habitants, en el cas del comerç mixt, i els 4,55 establiments per 1.000 habitants, en el cas de l'alimentació. Destaquem en segon i tercer lloc, respectivament, els establiments d'equipament de la persona (3,01 est. per 1.000 hab.) i els d'equipament de la llar (2,42).

A continuació, abans de comparar els índexs de dotació comercial amb altres indrets analitzarem el mateix indicador però en comptes d'analitzar per nombre de comerços ho farem per superfícies comercials dels establiments, igualment per subsectors d'activitat.

Taula 24: Índex de superfície comercial per subsectors d'activitat (m² per 1.000 habitants).

Subsectors	Superfície dels comerços (m ²)	Superfície per 1000 habitants
Quotidià alimentari	41399,99	510,31
Equipament de la persona	22722,6	280,09
Equipament de la llar	34822,37	429,23
Quotidià no alimentari	7751,2	95,54
Lleure i cultura	12643,13	155,84
Automoció i carburants	9587	118,17
Comerç mixt	16620	204,86
Altres	3271,45	40,33
Total	148817,74	1834,38

Font: Elaboració pròpia a partir de les dades de l'Ajuntament de Sant Boi.

En aquest cas, l'índex més elevat correspon, igualment, al subsector de quotidià alimentari. També destaca l'índex que obtenim en el cas del comerç mixt. Aquí hem de fer el matís de considerar que hi ha 1 equipament de + de 10.000m² de superfície de venda que fa incrementar de manera extraordinària el valor d'aquest sector.

Ara, com ja hem dit, per aportar més informació comparem les dades de dotació comercial amb la resta de la província de Barcelona i amb Catalunya. A més, a la següent taula comparem el nombre d'habitants per establiments.

Taula 25: Indicadors de dotació comercial a Sant Boi, Província de Barcelona i Catalunya.

Indicadors de dotació comercial	Sant Boi	Província Barcelona	Catalunya
Nombre d'habitants per establiment	76,31 hab/establ.	43,94 hab/establ.	48,05 hab/establ.
Nº Establiments / 1.000 habitants	13,10 estab./1000 hab.	20,8 estab./1000 hab.	22,7 estab./1000 hab.
Superfície comercial / 1.000 habitants	1.834,38 m ² /1000 hab.	2.373,75 m ² /1000 hab.	2.542,08 m ² /1000 hab.

Font: Província de Barcelona i Catalunya elaboració pròpia a partir de dades de població de l'Idescat i de l'Anuari Econòmic de la Caixa 2007. Sant Boi de Llobregat a partir de dades de població i de les dades de l'Ajuntament de Sant Boi. Les dades aportades per a la província de Barcelona i Catalunya pertanyen a 2006, les de Sant Boi són les actuals (2008).

A partir d'aquesta taula podem veure com la dotació comercial a Sant Boi és inferior que a la resta d'entitats territorials d'ordre superior amb les quals hem fet la comparació, tant pel que fa a nombre d'establiments com pel que fa a la superfície comercial.

Ara, a partir d'una classificació senzilla entre activitats d'alimentari, no alimentari i mixt i altres proposem una comparació més detallada entre Sant Boi i província de Barcelona i Catalunya.

Taula 26: Índex de dotació comercial per subsectors d'activitat a Sant Boi de Llobregat, Província de Barcelona i Catalunya (comerços per 1.000 habitants i m² per 1.000 habitants).

Subsectors	Sant Boi		Província de Barcelona		Catalunya	
	Establiments 1.000 habitants	m ² per 1.000 habitant	Establiments 1.000 habitants	m ² per 1.000 habitants	Establiments per 1000 habitants	m ² per 1.000 habitants
Activitats comercials alimentació	4,55	510,31	7,42	498,36	8,40	533,27
Activitats comercials no alimentació	7,85	1078,88	12,14	1587,04	12,93	1695,18
Activitats comerç mixt i altres	0,70	245,19	1,26	288,35	1,43	313,62
Total (Activitats comercials al detall)	13,10	1834,38	20,81	2373,75	22,76	2542,08

Font: Província de Barcelona i Catalunya elaboració pròpia a partir de dades de població de l'Idescat i de l'Anuari Econòmic de la Caixa 2007. Sant Boi de Llobregat a partir de dades de població i de les dades de l'Ajuntament de Sant Boi. Les dades aportades per a la província de Barcelona i Catalunya pertanyen a 2006, les de Sant Boi són les actuals (2008).

A partir d'aquesta taula podem observar com les diferències entre les entitats de comparació en relació a Sant Boi són similars, independentment del sector. Per tant, podem afirmar que la dotació comercial és inferior a Sant Boi per efecte dels tres subsectors i no per cap en concret.

En canvi pel que fa a les superfícies comercials per 1.000 habitants, l'índex de m² de superfície comercial per 1.000 habitants en el sector de l'alimentació és superior en el cas de Sant Boi que a la Província de Barcelona en general, i una mica inferior que en relació a Catalunya. Per tant, en aquest cas, sí que els contrastos entre les entitats de comparació venen explicades per les diferències registrades en les activitats comercials no alimentàries (llar, persona, lleure i automoció) perquè les diferències en comerç mixt i altres són molt baixes.

2.4 ANÀLISI PER DISTRICTES DEL MUNICIPI

En aquest apartat de l'anàlisi ens centrem en els 6 districtes que conformen administrativament el municipi de Sant Boi de Llobregat. És important detectar les diferències que hi ha a nivell de barris per conèixer les necessitats específiques dels seus veïns quant a oferta comercial es tracta. A partir dels resultats exposats veurem quins barris són els centrals pel que fa a oferta i quins presenten una situació d'infradotació.

A efectes d'anàlisi, tot i que ja hem presentat les dades anteriorment, també donem les dades del centre comercial de Sant Boi perquè ens permet visualitzar les diferències internes a Sant Boi i posar-ho en relació a aquesta concentració comercial.

Taula 27. Nombre d'establiments comercials per districte.

Districtes	Alim	No Alim.	Equip. Llar	Equip. Pers.	Lleure-Cultura	Autom.	Mixt	Altres	Total
Ciutat Cooperativa-Molí Nou	55	7	12	17	9	1	1	1	103
Marianao	98	28	67	72	21	7	10	11	314
Barri Centre	82	17	47	57	16	13	1	9	242
Vinyets-Molí Vell	91	19	53	66	13	24	5	9	280
Casablanca	27	3	6	5	3	0	1	4	49
Camps Blancs	12	4	0	1	0	0	0	0	17
Centre Comercial - Parc comercial de Sant Boi	4	1	11	26	10	1	1	4	58
Total	369	79	196	244	72	46	19	38	1063

Font: Elaboració pròpia a partir de les dades de l'Ajuntament de Sant Boi.

En aquesta taula podem apreciar les diferències d'establiments comercials per barris i per subsectors d'activitat. En primer lloc, destacar que Marianao és el districte de Sant Boi que té més establiments comercials, concretament 314, que representen un 29,5% del total. En segon lloc, Vinyets és el districte amb més establiments (280), entre els dos districtes representen poc més del 55% del comerç de Sant Boi i un 59% del comerç urbà. Els districtes amb un nombre inferior de comerços són Camps Blancs i Casablanca que tenen 17 i 49 comerços respectivament, que representen entre els dos només un 6,2% dels establiments comercials. És important posar de manifest que cap dels dos barris té més comerç que el centre comercial.

A continuació donem un índex d'especialització comercial per districtes. Tots els districtes que tenen valors per sobre d'1 és que tenen una especialització superior del sector en relació als altres sectors al barri en relació al municipi.

Taula 28. Índex d'especialització en quotidià, no quotidià i mixt per barris en relació al municipi (Nombre de comerços).

Índex d'especialització	Quotidià	No quotidià	Mixt
Ciutat Cooperativa-Molí Nou	1,43	0,77	0,54
Marianao	0,95	1,06	1,78
Barri Centre	0,97	1,03	0,23
Vinyets-Molí Vell	0,93	0,98	1,00
Casablanca	1,45	0,59	1,14
Camps Blancs	2,23	0,12	0
Centre Comercial - Parc comercial de Sant Boi	0,20	1,68	0,96

Font: Elaboració pròpia a partir de les dades de l'Ajuntament de Sant Boi.

Així, veiem com Marianao i Centre tenen una especialització superior en no quotidià. En canvi Ciutat Cooperativa, Casablanca i Camps Blancs en quotidià.

Ara, per aportar un anàlisi més detallat de la distribució comercial als barris presentem una distribució igual que l'anterior però per m² de superfície comercial.

Taula 29. Superfície comercial per districte.

Districtes	Aliment.	No alim.	Equip. Llar	Equip. Pers.	Lleure Cultura	Autom.	Mixt	Altres	Total
Ciutat Cooperativa-Molí Nou	4724	538	891	1178	531	87	197	60	8.206
Marianao	14484	2592	9581	4845	1050	1995	1470	951	36.968
Barri Centre	9988	1813	5325	4630	859	2094	180	612	25.501
Vinyets-Molí Vell	8073	2138	7633	5973	683	4227	842	966	30.535
Casablanca	3.171	196	534	305	113		31	520	4.870
Camps Blancs	770	337		32					1.139
Centre Comercial - Parc comercial de Sant Boi	189,99	137,2	10858,37	5759,6	9407,13	1184	13900	162,45	41598,74
TOTAL	41399,99	7751,2	34822,37	22722,6	12643,13	9587	16620	3271,45	148.817,74

Font: Elaboració pròpia a partir de les dades de l'Ajuntament de Sant Boi.

Com és lògic en termes comparatius la zona de Sant Boi que té més superfície comercial és el centre comercial. Tret d'això, si ens fixem únicament en els districtes de la trama urbana consolidada, destaca Marianao amb 36.968 m² de superfície comercial (24,8%) i Vinyets-Molí Vell amb 30.535 m² de superfícies (20,5%), per tant entre els dos districtes aglutinen prop del 50% de la superfície total de Sant Boi i un 62,9% si prenem com a referència el total de superfície de la TUC. Aquesta xifra, per si sola ja ens dona informació de quins són els principals districtes quant a oferta comercial.

A continuació donen l'índex d'especialització en funció de superfície comercial per barris en relació al municipi. Per superfície hi ha una clara especialització en quotidià.

Taula 30. Índex d'especialització en quotidià, no quotidià i mixt per barris en relació al municipi (M² de superfície comercial).

Índex d'especialització	Quotidià	No quotidià	Mixt
Ciutat Cooperativa-Molí Nou	1,94	0,67	0,21
Marianao	1,40	0,89	0,21
Barri Centre	1,40	0,90	0,06
Vinyets-Molí Vell	1,01	0,99	0,25
Casablanca	2,09	0,41	0,06
Camps Blancs	2,94	0,06	0,00
Centre Comercial - Parc comercial de Sant Boi	0,02	1,33	2,99

Font: Elaboració pròpia a partir de les dades de l'Ajuntament de Sant Boi.

A continuació posem una taula resum amb les dades per barris segons nombre d'establiments i metres de superfície comercial en percentatge.

Taula 31: Percentatge d'establiments i superfície per sectors i per districtes I

Subsectors	Alimentació		No alimentari		Equip. Llar		Equip. Pers.		Lleure i Cultura		Automoció		Mixt		Altres		Total	
	Nombre	m²	Nombre	m²	Nombre	m²	Nombre	m²	Nombre	m²	Nombre	m²	Nombre	m²	Nombre	m²	Nombre	m²
Districtes	%	%	%	%	%	%	%	%	%	%	%	%	%	%	%	%	%	%
Ciutat Cooperativa Moli Nou	14,9%	11,4%	8,9%	6,9%	6,1%	2,6%	7,0%	5,2%	12,5%	4,2%	2,2%	0,9%	5,3%	1,2%	2,6%	1,8%	9,7%	5,5%
Marianao	26,6%	35,0%	35,4%	33,4%	34,2%	27,5%	29,5%	21,3%	29,2%	8,3%	15,2%	20,8%	52,6%	8,8%	28,9%	29,1%	29,5%	24,8%
Barri Centre	22,2%	24,1%	21,5%	23,4%	24,0%	15,3%	23,4%	20,4%	22,2%	6,8%	28,3%	21,8%	5,3%	1,1%	23,7%	18,7%	22,8%	17,1%
Vinyets	24,7%	19,5%	24,1%	27,6%	27,0%	21,9%	27,0%	26,3%	18,1%	5,4%	52,2%	44,1%	26,3%	5,1%	23,7%	29,5%	26,3%	20,5%
Casablanca	7,3%	7,7%	3,8%	2,5%	3,1%	1,5%	2,0%	1,3%	4,2%	0,9%	0,0%	0,0%	5,3%	0,2%	10,5%	15,9%	4,6%	3,3%
Camps Blancs	3,3%	1,9%	5,1%	4,3%	0,0%	0,0%	0,4%	0,1%	0,0%	0,0%	0,0%	0,0%	0,0%	0,0%	0,0%	0,0%	1,6%	0,8%
Parc comercial de Sant Boi	1,1%	0,5%	1,3%	1,8%	5,6%	31,2%	10,7%	25,3%	13,9%	74,4%	2,2%	12,4%	5,3%	83,6%	10,5%	5,0%	5,5%	28,0%
TOTAL	100%	100%	100%	100%	100%	100%	100%	100%	100%	100%	100%	100%	100%	100%	100%	100%	100%	100%

Font: Elaboració pròpia a partir de les dades de l'Ajuntament de Sant Boi.

Ara, passem a veure quina és la distribució però en comptes d'analitzar la relació segons subsectors veurem la relació districte per districte i, per tant, podem veure quin és el pes de cada sector (en nombre i superfície) a cada districte. Hem de tenir en compte que a la taula 28 no teníem aquesta informació perquè el que analitzàvem era quina part de cada sector aporta cada districte. És a dir, si en el primer cas analitzem els subsectors barri per barri, en el segon analitzem els districtes sector per sector.

Taula 32. Percentatge d'establiments i superfície per sectors i per districtes II.

Districtes	Ciutat Cooperativa-Moli Nou				Marianao				Barri Centre				Vinyets-Moli Vell			
	Comercos		Superfície		Comercos		Superfície		Comercos		Superfície		Comercos		Superfície	
	Nombre	%	m²	%	Nombre	%	m²	%	Nombre	%	m²	%	Nombre	%	m²	%
Quotidià alimentari	55	53%	4724	58%	98	31%	14484	39%	82	34%	9988	39%	91	33%	8073	26%
Quotidià no alimentari	7	7%	538	7%	28	9%	2592	7%	17	7%	1813	7%	19	7%	2138	7%
Equipament de la llar	12	12%	891	11%	67	21%	9581	26%	47	19%	5325	21%	53	19%	7633	25%
Equipament de la persona	17	17%	1178	14%	72	23%	4845	13%	57	24%	4630	18%	66	24%	5973	20%
Lleure i cultura	9	9%	531	6%	21	7%	1050	3%	16	7%	859	3%	13	5%	683	2%
Automoció	1	1%	87	1%	7	2%	1995	5%	13	5%	2094	8%	24	9%	4227	14%
Mixt	1	1%	197	2%	10	3%	1470	4%	1	0%	180	1%	5	2%	842	3%
Altres	1	1%	60	1%	11	4%	951	3%	9	4%	612	2%	9	3%	966	3%
Total	103	100%	8206	100%	314	100%	36968	100%	242	100%	25501	100%	280	100%	30535	100%

Districtes	Casablanca				Camps Blancs				Centre comercial				Total			
	Comercos		Superfície		Comercos		Superfície		Comercos		Superfície		Comercos		Superfície	
	Nombre	%	m²	%	Nombre	%	m²	%	Nombre	%	m²	%	Nombre	%	m²	%
Quotidià alimentari	27	55%	3.171	65%	12	71%	770	68%	4	7%	189,99	0%	369	35%	41400	28%
Quotidià no alimentari	3	6%	196	4%	4	24%	337	30%	1	2%	137,2	0%	79	7%	7751	5%
Equipament de la llar	6	12%	534	11%	0	0%	0	0%	11	19%	10858	26%	196	18%	34822	23%
Equipament de la persona	5	10%	305	6%	1	6%	32	3%	26	45%	5759,6	14%	244	23%	22723	15%
Lleure i cultura	3	6%	113	2%	0	0%	0	0%	10	17%	9407,1	23%	72	7%	12643	8%
Automoció	0	0%	0	0%	0	0%	0	0%	1	2%	1184	3%	46	4%	9587	6%
Mixt	1	2%	31	1%	0	0%	0	0%	1	2%	13900	33%	19	2%	16620	11%
Altres	4	8%	520	11%	0	0%	0	0%	4	7%	162,45	0%	38	4%	3271	2%
Total	49	100%	4.870	100%	17	100%	1139	100%	58	100%	41599	100%	1063	100%	148818	100%

Font: Elaboració pròpia a partir de les dades de l'Ajuntament de Sant Boi.

En aquesta taula podem veure com el sector alimentari és en tots els casos el sector que predomina tant en nombre d'establiments com per nombre de m² de superfície comercial a excepció del centre comercial, com ja hem vist anteriorment. Tant a Marianao, Vinyets i Centre els sectors d'equipament de la persona i d'equipament de la llar agafen major protagonisme que en la resta de barris (al voltant del 20% tant en nombre com en superfície). Amb tot, tal i com podem veure a la taula 19 és Marianao qui més aporta tant en nombre com en superfície a aquests dos subsectors d'activitat. Pel que fa al sector del lleure i la cultura, Marianao és el que té un nombre major

d'estaliments, però el seu pas dins el barri és només del 7%, inferior que a Ciutat Cooperativa que és del 9% (encara que només té 9 establiments).

Casablanca i Camps Blancs amb la poca densitat comercial que tenen concentren l'activitat en el sector del quotidià alimentari amb valors superiors que a la resta de districtes.

Abans d'entrar a analitzar els principals carrers comercial de Sant Boi presentem un quadre amb tres indicadors de dotació comercial, tal i com el que hem presentat a la taula 25 per a tot el municipi. Aquest quadre ens ajuda a comprendre de manera definitiva la distribució del comerç a Sant Boi per districtes.

Taula 33: Indicadors de dotació comercial a Sant Boi, Província de Barcelona i Catalunya.

	Indicadors de dotació comercial							
	Ciutat Cooperativa-Molí Nou	Marianao	Centre	Vinyets-Molí Vell	Casablanca	Camps Blancs	Centre Comercial	Sant Boi
Nombre d'habitants per establiment	92,47	100,65	57,90	56,06	114,10	276,41	1398,74	76,31
Nombre d'establiments / 1.000 habitants	10,81	9,94	17,27	17,84	8,76	3,62	0,71	13,1
Superfície comercial / 1.000 habitants	861,61	1169,73	1819,81	1945,40	871,04	242,39	512,76	1.834,38

Font: Elaboració pròpia a partir de les dades de l'Ajuntament de Sant Boi.

Aquesta taula confirma que els districtes de Vinyets i Molí Vell són els que tenen una major dotació comercial, en els dos casos hi ha més de 17 comerços per 1.000 habitants, un mica més de 4 comerços que en relació a la mitjana del municipi. Els barris de Casablanca i Camps Blancs, la dotació és molt baixa, 8,76 i 3,62 establiments per 1.000 habitants. Per fer el càlcul del centre comercial hem agafat com a població de referència el conjunt d'habitants de Sant Boi de Llobregat perquè és una zona sense residents i és una zona comercial que té per objectiu dotar d'oferta al conjunt del municipi. Aquesta forma de càlcul és la que explica el baix nombre d'establiments per 1.000 habitants, però tot i així, si ens fixem en la superfície veiem com la dotació és molt elevada.

La dotació en superfície reflecteix que Marianao i Ciutat Cooperativa, en menor mesura, tenen un pes més important que si prenem com a indicador el relatiu a establiments. Fet que ens indica que tenen locals més grans en proporció pel nombre d'habitants de cada districte.

2.5 ANÀLISI DELS PRINCIPALS CARRERS COMERCIALS

A continuació caracteritzem els principals carrers de Sant Boi de Llobregat pel que fa a nombre de comerços i superfície comercial.

Taula 34: Principals carrers comercials de Sant Boi per nombre de comerços i superfície comercial associada.

Nom del carrer	Comerços		Superfície	
	Nº comerços	%	Superfície (m²)	%
C/ Francesc Macià	81	7,62%	7751	5,21%
C/ Lluís Pasqual i Roca	65	6,11%	4752	3,19%
Eix Francesc Macià - Pasqual Roca	146	13,73%	12503	8,40%
C/ Ronda Sant Ramon	45	4,23%	5267	3,54%
C/ Eusebi Güell	31	2,92%	2168	1,46%
C/ Rosselló	29	2,73%	2721	1,83%
C/ Antoni Gaudí	26	2,45%	3256	2,19%
C/Joan Martí	20	1,88%	1661	1,12%
C/ Joaquim Rubió i Ors	20	1,88%	1554	1,04%
Eix Marianao	171	16,08%	16.627	11,17%
C/Mossen Antoni Solanas	19	1,79%	2083	1,40%
C/ Mossèn Jacint Verdaguer	34	3,20%	3511	2,36%
C/Ramon Llull	21	1,98%	2223	1,49%
Subtotal	391	36,78%	36947	24,83%
Resta carrers TUC	614	57,76%	70272	47,22%
Resta carrers CC	58	5,46%	41598,74	27,95%
Total	1063	100,00%	148817,74	100,00%

Font: Elaboració pròpia a partir de les dades de l'Ajuntament de Sant Boi.

Si ens fixem en la taula anterior observem com els carrers Francesc Macià i Lluís Pascual Roca són els principals carrers comercials, amb 81 i 65 establiments comercials cadascun d'ells. Com els dos carrers configuren un continu viari, els hem agrupat, de manera que, entre els dos donen una oferta comercial de 146 establiments comercials, que representa aproximadament un 14% del total d'establiments i un 9% de la superfície comercial del municipi. Així, doncs, afirmem que aquest és el principal eix comercial de Sant Boi a partir del qual s'estructura l'oferta del municipi. A més, tal i com veurem en la part qualitativa del comerç, els dos carrers enllacen dos Mercats Municipals, Muntanyeta (Pascual Roca) i Sant Jordi (Francesc Macià). Els dos carrers pertanyen a Vinyets i Centre, respectivament.

El tercer carrer més comercial és la Ronda de Sant Ramon que pertany a Marianao (també a Casablanca) igual que la resta dels que enumerem, a excepció de Mossèn Solanas que pertany a Vinyets, i Ramon Llull que pertany a Ciutat Cooperativa. Per tant, Marianao té a excepció del principal eix comercial de Sant Boi, els carrers més importants pel que fa a la dotació comercial. La

suma dels carrers de Marianao dóna un total de 205 comerços, que representen un 19,28% de l'oferta a Sant Boi i un 13,54% de la superfície comercial del municipi.

A continuació trobem la distribució de l'oferta comercial als principals carrers comercials de Sant Boi per trams de superfície comercial.

Taula 35: Principals carrers comercials de Sant Boi per trams de superfície comercial.

Francesc Macià	Comerços	%	Superfície acumulada	
Menys de 49 m ²	33	40,74%	510	6,58%
De 50 a 99 m ²	16	19,75%	1120	14,45%
De 100 a 199 m ²	21	25,93%	3032	39,12%
200 a 400 m ²	9	11,11%	1943	25,07%
Més de 400 m ²	2	2,47%	1146	14,79%
Total	81	100,00%	7751 m²	
Pascual Roca	Comerços	%	Superfície acumulada	
Menys de 49 m ²	37	56,92%	948	19,95%
De 50 a 99 m ²	13	20,00%	837	17,61%
De 100 a 199 m ²	10	15,38%	1423	29,95%
200 a 400 m ²	3	4,62%	644	13,55%
Més de 400 m ²	2	3,08%	900	18,94%
Total	65	100,00%	4752 m²	
Ronda Sant Ramon	Comerços	%	Superfície acumulada	
Menys de 49 m ²	12	26,67%	391	7,42%
De 50 a 99 m ²	16	35,56%	1107	21,02%
De 100 a 199 m ²	11	24,44%	1551	29,45%
200 a 400 m ²	5	11,11%	1283	24,36%
Més de 400 m ²	1	2,22%	935	17,75%
Total	45	100,00%	5267 m²	
Jacint Verdaguer	Comerços	%	Superfície acumulada	
Menys de 49 m ²	15	44,12%	493	14,04%
De 50 a 99 m ²	8	23,53%	641	18,26%
De 100 a 199 m ²	6	17,65%	886	25,23%
200 a 400 m ²	4	11,76%	1061	30,22%
Més de 400 m ²	1	2,94%	430	12,25%
Total	34	100,00%	3511 m²	
Superfície Eusebi Güell	Comerços	%	Superfície acumulada	
Menys de 49 m ²	7	22,58%	198	9,13%
De 50 a 99 m ²	18	58,06%	1217	56,13%
De 100 a 199 m ²	6	19,35%	753	34,73%
200 a 400 m ²	0	0,00%		
Més de 400 m ²	0	0,00%		
Total	31	100,00%	3968 m²	

Superfície Rosselló	Comerços	%	Superfície acumulada	
Menys de 49 m ²	11	37,93%	371	13,63%
De 50 a 99 m ²	8	27,59%	537	19,74%
De 100 a 199 m ²	7	24,14%	919	33,77%
200 a 400 m ²	2	6,90%	419	15,40%
Més de 400 m ²	1	3,45%	475	17,46%
Total	29	100,00%	2721 m²	
Superfície Antoni Gaudí	Comerços	%	Superfície acumulada	
Menys de 49 m ²	6	23,08%	178	5,47%
De 50 a 99 m ²	8	30,77%	485	14,90%
De 100 a 199 m ²	8	30,77%	897	27,55%
200 a 400 m ²	1	3,85%	306	9,40%
Més de 400 m ²	3	11,54%	1390	42,69%
Total	26	100,00%	3256 m²	
Superfície Joan Martí	Comerços	%	Superfície acumulada	
Menys de 49 m ²	9	45,00%	290	17,46%
De 50 a 99 m ²	4	20,00%	238	14,33%
De 100 a 199 m ²	6	30,00%	735	44,25%
200 a 400 m ²	1	5,00%	398	23,96%
Més de 400 m ²	0	0,00%		
Total	20	100,00%	1661 m²	
Superfície Joaquim Rubió i Ors	Comerços	%	Superfície acumulada	
Menys de 49 m ²	9	45,00%	336	20,95%
De 50 a 99 m ²	10	50,00%	634	39,53%
De 100 a 199 m ²		0,00%		
200 a 400 m ²		0,00%		
Més de 400 m ²	1	5,00%	634	39,53%
Total	20	100,00%	1604 m²	
Superfície M. Antoni Solanas	Comerços	%	Superfície acumulada	
Menys de 49 m ²	3	15,79%	122	5,86%
De 50 a 99 m ²	11	57,89%	696	33,41%
De 100 a 199 m ²	2	10,53%	280	13,44%
200 a 400 m ²	2	10,53%	585	28,08%
Més de 400 m ²	1	5,26%	400	19,20%
Total	19	100,00%	2083 m²	
Superfície Ramon Llull	Comerços	%	Superfície acumulada	
Menys de 49 m ²	3	14,29%	107	4,81%
De 50 a 99 m ²	9	42,86%	619	27,85%
De 100 a 199 m ²	8	38,10%	1097	49,35%
200 a 400 m ²	0	0,00%		
Més de 400 m ²	1	4,76%	400	17,99%
Total	21	100,00%	2223 m²	

Font: Elaboració pròpia a partir de les dades de l'Ajuntament de Sant Boi.

2.6 OFERTA COMPLEMENTÀRIA A SANT BOI DE LLOBREGAT: SERVEIS I RESTAURACIÓ

Taula 36. Distribució de les activitats en plantes baixes a Sant Boi de Llobregat.

Distribució d'activitats	Nombre Activitats totals	Serveis		Comerç al detall	Comerç a l'engròs	Restauració		Locals tancats*
	3336	1668	50%	1063	204	401	12%	842

Font: Elaboració pròpia a partir de les dades de l'Ajuntament de Sant Boi.

* Censo de població y viviendas de l'INE 2001.

Veiem com els serveis tenen una marcada implantació a Sant Boi i representen un 50% de les activitats en plantes baixes que hi ha a Sant Boi. La restauració, per la seva part té un pes inferior i representa un 12%. En últim lloc, volem destacar els 842 locals tancats que hi ha a Sant Boi, aquesta dada tot i ser del cens de 2001 sí que es indicativa de la realitat actual.

Ara passem a presentar la distribució dels serveis i dels establiments de restauració per barris.

Taula 37. Distribució de serveis i d'establiments de restauració per districtes.

Serveis i Restauració	Serveis	%	Restauració	%
Ciutat Cooperativa-Molí Nou	70	4,20%	24	6,0%
Marianao	466	27,94%	141	35,2%
Barri Centre	324	19,42%	91	22,7%
Vinyets-Molí Vell	313	18,76%	85	21,2%
Casablanca	135	8,09%	34	8,5%
Camps Blancs	30	1,80%	13	3,2%
Sector Industrial - Parc comercial de Sant Boi	330	19,78%	13	3,2%
Total	1668	100,00%	401	100,0%

Font: Elaboració pròpia a partir de les dades de l'Ajuntament de Sant Boi.

A partir d'aquesta taula podem veure com el barri amb més percentatge de bars i de serveis és el barri de Marianao, amb un 27,9% i un 35,2% de l'oferta en serveis i restauració de tot el municipi. En segon lloc, trobem el barri centre.

Ara presentem una taula on posem en relació els comerços, els serveis i els establiments de restauració per veure el pes de cadascun a cada districte.

Taula 38. Pes dels serveis i dels establiments de restauració en relació al comerç per districtes.

Serveis i Restauració	Nombre Comerç	%	Nombre Serveis	%	Nombre Restauració	%	Total
Ciutat Cooperativa-Molí Nou	103	52,28%	70	35,53%	24	12,18%	197

Marianao	314	34,09%	466	50,60%	141	15,31%	921
Barri Centre	242	36,83%	324	49,32%	91	13,85%	657
Vinyets - Molí Vell	280	41,30%	313	46,17%	85	12,54%	678
Casablanca	49	22,48%	135	61,93%	34	15,60%	218
Camps Blancs	17	28,33%	30	50,00%	13	21,67%	60
Sector Industrial - Parc comercial de St. Boi	58	14,46%	330	82,29%	13	3,24%	401
TOTAL	1063		1668		401		3132

Font: Elaboració pròpia a partir de les dades de l'Ajuntament de Sant Boi.

Aquesta taula ens serveix per afinar més en l'anàlisi perquè ens permet veure el pes de cada sector per barri. En primer lloc, dir que a excepció de Ciutat Cooperativa, els serveis sempre tenen un pes superior que al del comerç pel que fa a nombre d'establiments. Aquesta situació és més acusada al barri de Casablanca on serveis i restauració representen un 78% de l'oferta.

En últim lloc, abans de tancar aquest capítol dirigit a quantificar l'oferta comercial a Sant Boi, presentem un quadre que relaciona comerç, serveis i restauració als carrers més comercials de Sant Boi de Llobregat.

Taula 39. Pes dels serveis i dels establiments de restauració en relació al comerç per carrers més comercials de Sant Boi.

Carrers més comercials	comerç	%	Serveis	%	Restauració	%	Nº total d'activitats
C/ Francesc Macià*	81	66,94%	34	28,10%	6	4,96%	121
C/ Lluís Pasqual i Roca	65	73,86%	16	18,18%	7	7,95%	88
Ronda Sant Ramon	45	33,33%	61	45,19%	29	21,48%	135
C/ Mossèn Jacint Verdaguer	34	37,78%	42	46,67%	14	15,56%	90
C/ Eusebi Güell	31	36,05%	39	45,35%	16	18,60%	86
C/ Rosselló	29	42,65%	30	44,12%	9	13,24%	68
C/ Antoni Gaudí	26	41,27%	30	47,62%	7	11,11%	63
C/ Joaquim Rubió i Ors	20	44,44%	18	40,00%	7	15,56%	45

Font: Elaboració pròpia a partir de les dades de l'Ajuntament de Sant Boi.

És interessant veure com als principals carrers de Sant Boi, Francesc Macià i Pascual Roca tenen més comerç que oferta de serveis i restauració. Amb tot, potser sí que l'oferta complementària en oci i restauració és baixa, problema aquest que és extensiu a la resta del municipi. A la resta de carrers predominen els serveis, clar símptoma de que parlem d'eixos comercials de proximitat on el pes d'aquest sector és més important que en l'eix d'atractivitat de Sant Boi.

2.7 OFERTA COMERCIAL QUANTITATIVA PER ZONES

En aquest apartat aportem una justificació tècnica quantitativa de la concentració comercial a Sant Boi per zones a partir de la qual definirem des d'un punt de vista qualitatiu els eixos comercials (amb vocació de centralitat comercial), les zones i subcentres amb concentració comercial i les zones de proximitat comercial.

En primer lloc, definim l'oferta comercial per zones del municipi. En aquest sentit, donem una primera aproximació a l'oferta comercial quantitativa dels carrers més comercials del municipi. A l'hora de fer les agrupacions tenim en compte la composició associativa del municipi, sobretot pel que fa a la separació entre les zones de "El Carrer" i Marianao, zones que impulsen un pla de dinamització comercial propi.

Taula 40. Nombre d'establiments i superfícies comercials dels carrers més comercials "El Carrer".

Nom del carrer	Comerços		Superfície	
	Nombre comerços	%	Superfície (m ²)	%
C/ Francesc Macià ^{†††}	81	7,62%	7.751	5,21%
C/ Lluís Pasqual i Roca [*]	65	6,11%	4.752	3,19%
Avinguda 11 de setembre	17	1,60%	1.553	1,04%
Carrer de Víctor Balaguer	17	1,60%	2.230	1,50%
Carrer de Lluís Castells	13	1,22%	893	0,60%
Carrer Jaume I	10	0,94%	1.155	0,78%
Carrer del Nord	9	0,85%	1.268	0,85%
Plaça de Catalunya	8	0,75%	836	0,56%
Carrer Tres d'Abril	8	0,75%	763	0,51%
Carrer Marià Fortuny	7	0,66%	2.308	1,55%
Carrer Anselm Clavé	5	0,47%	718	0,48%
Carrer la Plana	5	0,47%	515	0,35%
Carrer de Torrefigueres	5	0,47%	461	0,31%
Carrer Oviedo	4	0,38%	283	0,19%
Plaça del Mercat Vell	1	0,09%	50	0,03%
Carrer Montclar	1	0,09%	400	0,27%
Carrer Baldiri Comas	1	0,09%	104	0,07%
Eix "El Carrer"	257	24,18%	26.040	17,50%

Font: Elaboració a partir de dades de l'Ajuntament de Sant Boi.

^{†††} En aquests dos carrers hem imputat les parades dels Mercats de la Muntanyeta i de Sant Jordi. Així, encara que no es trobin localitzats a peu de carrer formen part de l'oferta comercial de la zona.

Taula 41. Nombre d'establiments i superfícies comercials dels carrers més comercials Marianao.

Nom del carrer	Comerços		Superfície	
	Nombre comerços	%	Superfície (m ²)	%
Ronda Sant Ramon	34	3,20%	3.098	2,08%
C/ Eusebi Güell	31	2,92%	2.168	1,46%
C/ Rosselló	29	2,73%	2.721	1,83%
C/ Antoni Gaudí	26	2,45%	3.256	2,19%
C/ Joaquim Rubió i Ors	20	1,88%	1.554	1,04%
C/Joan Martí	20	1,88%	1.661	1,12%
C/Montmany	19	1,79%	2.278	1,53%
C/ Victòria	14	1,32%	1.325	0,89%
C/Francesc Pi i Margall	16	1,51%	1.968	1,32%
C/Girona	15	1,41%	1.514	1,02%
Plaça de la Generalitat de Catalunya	9	0,85%	740	0,50%
C/Llibertat	7	0,66%	400	0,27%
Zona Marianao	240	22,58%	22.683	15,24%

Font: Elaboració a partir de dades de l'Ajuntament de Sant Boi.

Taula 42. Nombre d'establiments i superfícies comercials dels carrers més comercials Ciutat-Cooperativa-Molí Nou.

Nom del carrer	Comerços		Superfície	
	Nombre comerços	%	Superfície (m ²)	%
C/Pau Casals (Mercat de la Cooperativa).	44	4,14%	1353	0,91%
C/Ramon Llull	21	1,98%	2223	1,49%
C/Primer de Maig	15	1,41%	2106	1,42%
Ciutat cooperativa	80	7,53%	5682	3,82%

Font: Elaboració a partir de dades de l'Ajuntament de Sant Boi.

Taula 43. Nombre d'establiments i superfícies comercials dels carrers més comercials Casablanca.

Nom del carrer	Comerços		Superfície	
	Nombre comerços	%	Superfície (m ²)	%
C/Ramon Mas i Campderrós	11	1,03%	660	0,44%
Ronda Sant Ramon	10	0,94%	1.925	1,29%
C/Barcelona	5	0,47%	208	0,14%
Casablanca	26	2,45%	2.793	1,88%

Font: Elaboració a partir de dades de l'Ajuntament de Sant Boi.

Taula 44. Nombre d'establiments i superfícies comercials dels carrers més comercials Vinyets Sud.

Nom del carrer	Comerços		Superfície	
	Nombre comerços	%	Superfície (m ²)	%
C/ Mossèn Jacint Verdaguer	34	3,20%	3511	2,36%
C/Mossèn Antoni Solanas	19	1,79%	2.083	1,40%
C/Cerdanya	12	1,13%	1.545	1,04%
C/Indústria	17	1,60%	3.633	2,44%
C/Jaume Balmes	15	1,41%	1.547	1,04%
C/Mallorca	17	1,60%	1.622	1,09%
C/Dídac i Priu	14	1,32%	2.700	1,81%
C/Bonaventura Aribau	10	0,94%	634	0,43%
Vinyets sud- Zona influència "El Carrer"	138	12,98%	17.275	11,61%

Font: Elaboració a partir de dades de l'Ajuntament de Sant Boi.

Taula 45. Nombre d'establiments i superfícies comercials dels carrers més comercials del Centre Històric de Sant Boi de Llobregat.

Nom del carrer	Comerços		Superfície	
	Nombre comerços	%	Superfície (m ²)	%
C/O'Donnell	12	1,13%	949	0,64%
C/Major	8	0,75%	377	0,25%
Plaça de l'Ajuntament	5	0,47%	375	0,25%
Rambla de Rafael de Casanova	5	0,47%	596	0,40%
Centre Històric	30	2,82%	2297	1,54%

Font: Elaboració a partir de dades de l'Ajuntament de Sant Boi.

Les taules que hem vist ens serveixen per posar de manifest les conclusions següents:

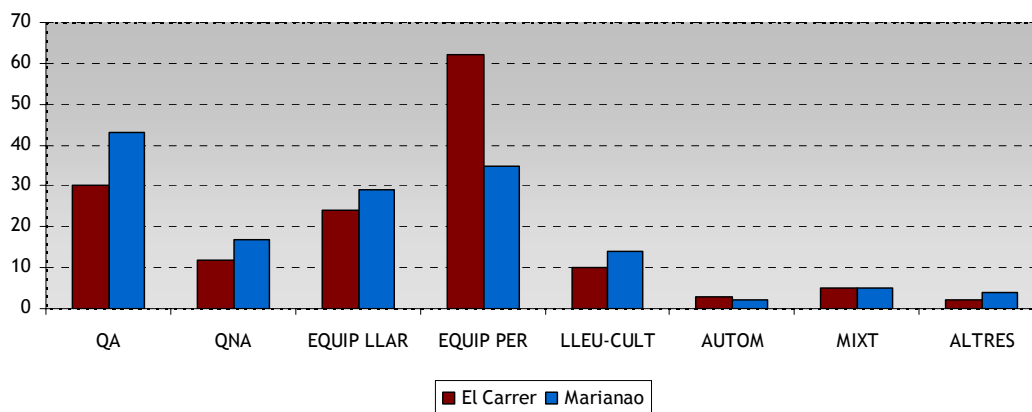
- "El Carrer" és l'eix comercial de Sant Boi de Llobregat amb un total de 257 comerços (24,18% del comerç de Sant Boi) que s'aglutinen bàsicament al voltant de dos carrers, **Francesc Macià** i **Lluís Pascual Roca**, que representen, amb 146 comerços, un 13,73% del total de comerç de Sant Boi. En total l'eix està format per 17 carrers o trams de carrer en alguns casos.
- **Marianao** és una zona amb una concentració comercial important. Avui dia hi ha 240 comerços situats en un àmbit territorial més ample que en el cas de "El Carrer". Estrictament, la zona comercial es concentra entre la **Ronda de Sant Ramon** i la **Plaça de la Generalitat de Catalunya** tot passant pels carrers **Antoni Gaudí**, **Rosselló** i **Eusebi Güell** amb un total de 149 comerços.

- La zona **sud de Vinyets** té una elevada implantació comercial amb 138 comerços. Aquesta zona rep una influència clara de la zona de “El Carrer”. Amb tot, aquesta és clarament una zona diferenciada pels motius que analitzarem més endavant.
- **Ciutat Cooperativa** té concentració comercial al voltant del Mercat de la Cooperativa ubicat al Carrer de Pau Casals. En total, entre el Mercat i voltants (Carrer Ramon Llull i Carrer Primer de Maig), hi ha en actiu 80 establiments comercials.
- **Casablanca** té una oferta comercial molt baixa en termes relatius. A més, la majoria de l’oferta es concentra al Mercat de Torre de la Vila i la Ronda de Sant Ramon. La resta de comerç es troba dispers pel barri amb una certa concentració al Carrer Barcelona (al voltant de la Plaça de la Casa Blanca).
- **El centre històric de Sant Boi** té una oferta comercial molt baixa i concentrada en 3 carrers. A la part alta del barri, no hi ha actualment oferta comercial.

2.7.1 Distribució de l’oferta comercial per sectors als principals carrers.

En aquest punt presentem la distribució per sectors d’activitat per fer una aproximació a les diferències entre les zones, fonamentalment entre “El Carrer” i Mariano. Per fer aquesta anàlisi ens centrarem de manera específica en els principals carrers de cadascuna de les dues zones (carrers subratllats en gris a les taules). Pel que fa a les altres zones també farem una caracterització per sectors de manera separada per veure quin pes té cada sector.

Gràfic 11: Pes de cada sector a “El Carrer” i “Marianao” en nombres absoluts.



Font: Elaboració a partir de dades de l’Ajuntament de Sant Boi.

Les principals diferències es troben en els sectors del quotidià alimentari i l’equipament de la persona. Així, “El Carrer” destaca clarament en el sector d’equipament de la persona, sector d’atractivitat per excel·lència tot i que el sector de l’alimentació ocupa la segona posició. Contràriament en el cas de Mariano, el sector de quotidià alimentari és el que predomina, fet que constata que encara que es tracti d’una zona amb atractivitat per altres barris del municipi el

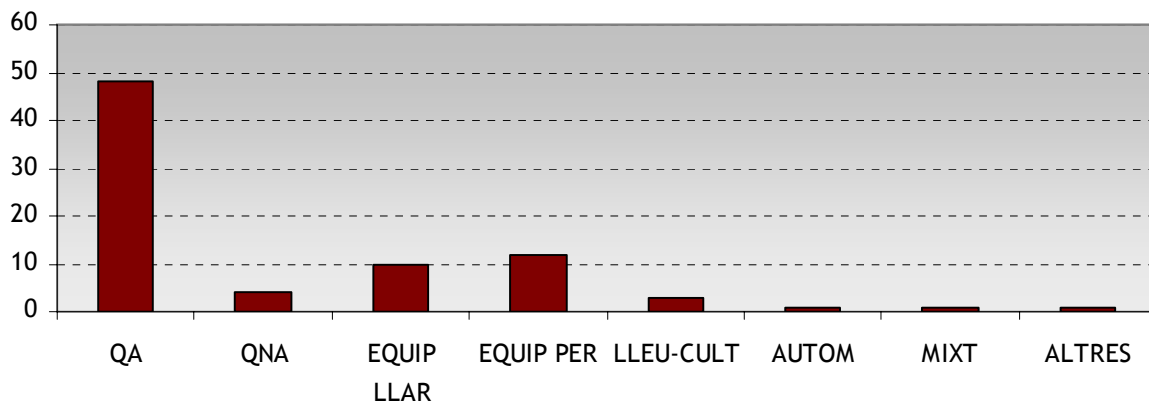
comerç de proximitat és el que hi predomina. No obstant, hem de tenir en compte que bona part del quotidià alimentari de “El Carrer” es troba ubicat als Mercats Municipals Sant Jordi i Muntanyeta que a efectes estadístics a la taula 1 els havíem comptabilitzat com a part del Carrer Francesc Macià i Lluís Pascual Roca, respectivament. És així, doncs que si analitzéssim de manera conjunta les parades dels Mercats, a la zona de “El Carrer” el quotidià alimentari i equipament de la persona s’equiparien en termes absoluts. Amb tot, a efectes de comparació entre zones hem convingut necessari aïllar l’oferta comercial que s’ofereix en aquests dos equipaments per, d’aquesta manera, contrastar les diferències entre ambdues zones quant a l’oferta comercial a peu de carrer.

D’altra banda també destaquem la forta presència del sector equipament de la llar a la zona comercial de Marianao. La majoria d’oferta es concentra a la Ronda de Sant Ramon i al Carrer Eusebi Güell.

Així, a tall de conclusió, tot i que les dues zones tenen una oferta similar en nombres absoluts, les diferències són importants pel que fa a la tipologia de la mateixa i al nivell de concentració en l’espai.

A continuació, posem la distribució per sectors al barri de Ciutat Cooperativa- Molí Nou. Aquesta zona concentra l’oferta comercial al voltant del Mercat de la Ciutat Cooperativa. Es tracta, com podem veure en el següent gràfic, d’un barri l’oferta de la qual és bàsicament de proximitat. El sector del quotidià alimentari és el que predomina, a causa de l’oferta que es concentra al Mercat i voltants. Hem de tenir en compte, això sí, que l’oferta del barri es complementa amb el Mercat no Sedentari que hi ha els dimarts i dijous al voltant del Carrer Pau Casals i del Carrer Eduard Toldrà. En aquest sentit és un barri que permet realitzar una compra completa pel que fa a la compra quotidiana.

Gràfic 12: Pes de cada sector a la Ciutat Cooperativa en nombres absoluts.

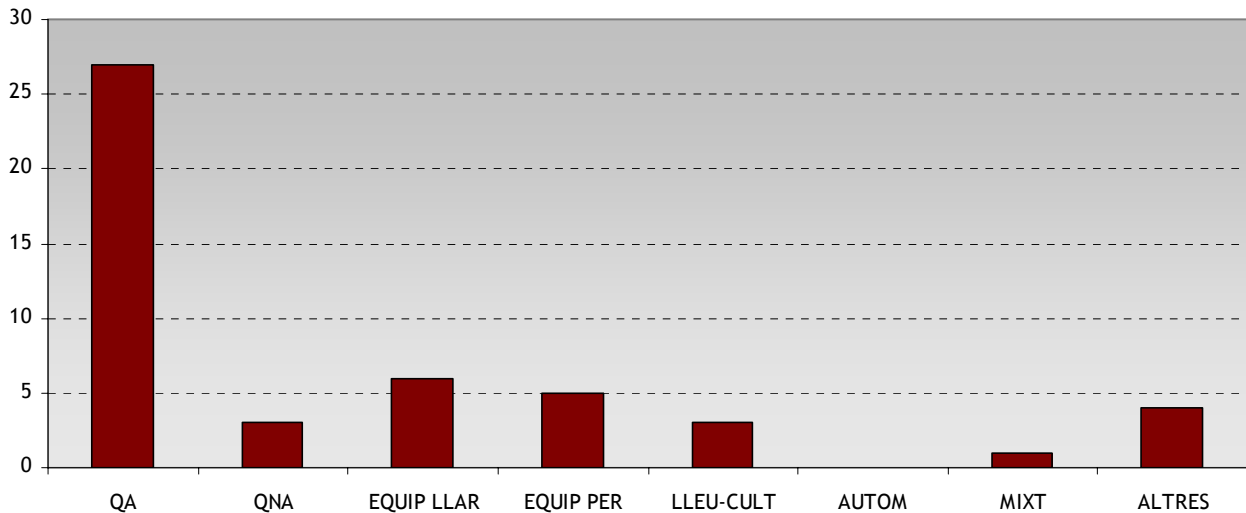


Font: Elaboració a partir de dades de l’Ajuntament de Sant Boi.

Recordem abans de passar a analitzar una altra zona que pel que fa a l’oferta al conjunt del barri el sector del quotidià alimentari representa aproximadament un 53% del total.

Per analitzar Casablanca prenem com a referència el conjunt del comerç del barri. Ara per ara, no hi ha una zona que presenti concentració comercial tal i com hem pogut veure a la taula 4. A més hem de tenir en compte que alguns del comerços de la Ronda de Sant Ramon pertanyen a efectes estadístics a Vinyets-Molí Vell. És així, doncs, que a continuació presentem una gràfica que representa el pes dels sectors en el conjunt del barri. En aquest cas tenim en compte l'oferta comercial ubicada a les instal·lacions del Mercat de Torre de la Vila.

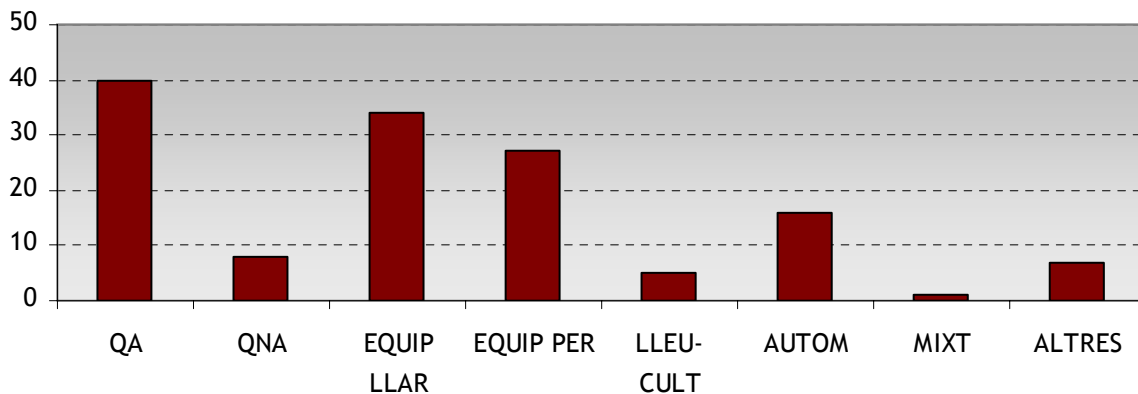
Gràfic 13: Pes de cada sector a Casablanca en nombres absoluts.



Font: Elaboració a partir de dades de l'Ajuntament de Sant Boi.

El predomini del comerç quotidià és aclaparadora amb una representació molt superior que la resta de sectors d'activitat. Encara que en segon i tercer lloc hi hagi els sectors de l'equipament de la llar i de la persona, el nombre d'establiments és molt baix com per tenir-los en compte. És així, doncs que actualment l'oferta comercial al barri és insuficient per cobrir les necessitats dels/les veïns/es del barri. Amb tot, sí que es cert que amb l'impuls per construir un Mercat Municipal al barri l'oferta en alimentació, queda coberta.

Gràfic 14: Pes de cada sector a Vinyets sud en nombres absoluts.



Font: Elaboració a partir de dades de l'Ajuntament de Sant Boi.

És interessant veure com a la part sud de Vinyets i voltants de l'eix comercial "El Carrer" hi ha una quantitat molt elevada de comerços que es concentren en primer lloc en el sector del quotidià alimentari però que gaudeix, igualment, d'una implantació elevada d'establiments d'equipament de la persona i de la llar. Amb tot, tal i com veurem més endavant es tracta, per les seves característiques, d'un comerç de proximitat o de barri. A més, com a tret diferenciador de l'eix comercial "El Carrer" posem de relleu que en aquesta zona hi té un pes important el sector de l'automoció, fet que reflecteix una disposició diferent de l'oferta.

2.8 OFERTA COMPLEMENTÀRIA: SERVEIS I RESTAURACIÓ.

En primer lloc, us presentem una gràfica que compara els principals carrers de "El Carrer" i de Marianao en base a l'oferta de serveis complementaris a l'oferta comercial: bars i restaurants, perruqueries, centres d'estètica, agències de viatges i oficines bancàries i caixes. Més endavant tindrem en compte la mateixa tipologia dels serveis complementaris al Centre Històric, Casablanca, Ciutat Cooperativa-Molí Nou i de la part sud del barri de Vinyets. D'aquesta manera tindrem una representació gràfica de la distribució d'aquests serveis a tot el nucli urbà de Sant Boi de Llobregat.

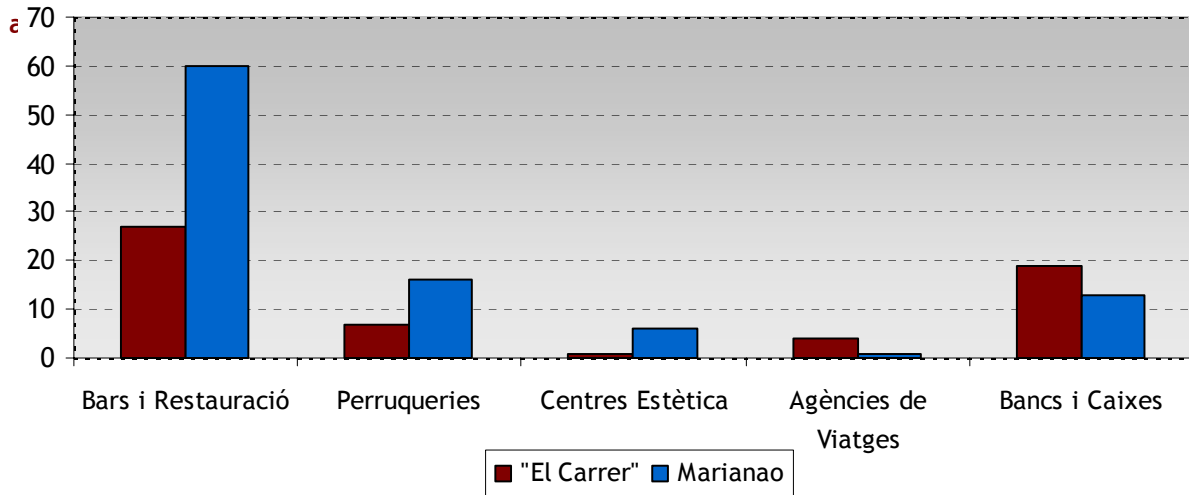
Abans però indiquem quina és l'oferta actual en aquestes categories de serveis complementaris al comerç en el conjunt del municipi a partir d'una distribució bàsica per districtes administratius.

Taula 46. Distribució dels serveis complementaris a l'oferta comercial a Sant Boi en nombres absoluts.

Districtes	Bars i Restauració	Perruqueries	Agències de Viatges	Bancs i Caixes	Centres Estètica
Ciutat Cooperativa- Molí Nou	24	6	0	6	2
Marianao	141	35	5	24	13
Barri Centre	91	29	9	17	7
Vinyets- Molí Vell	85	23	6	20	8
Casablanca	34	6	0	3	2
Camps Blancs	13	5	0	3	0
TOTAL	388¹¹	104	20	73	32

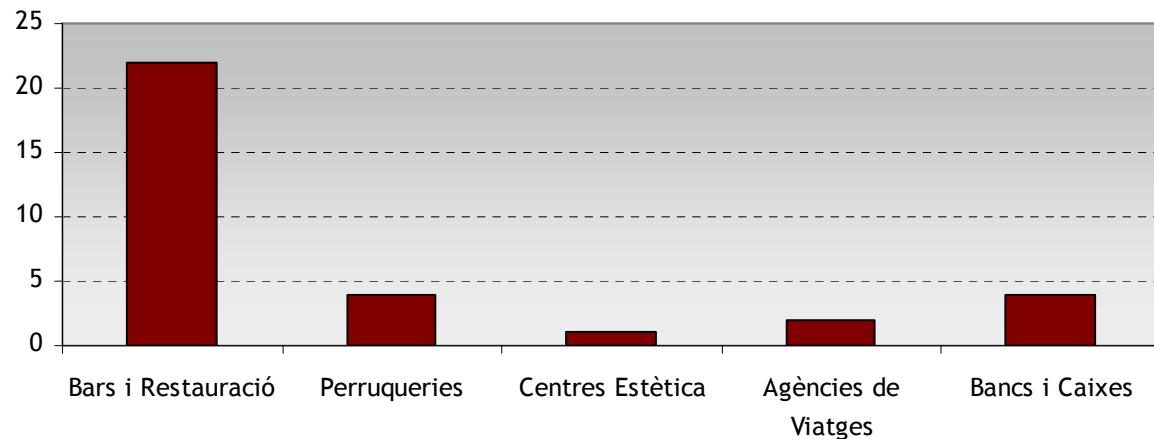
Font: Elaboració a partir de dades de l'Ajuntament de Sant Boi.

¹¹ Aquest valor no coincideix amb el de la taula 25 del diagnòstic perquè en aquesta taula no hi ha els valors relatius al centre comercial de Sant Boi.

Gràfic 15: Comparació de la implantació de serveis a “El Carrer” i Marianao en nombres


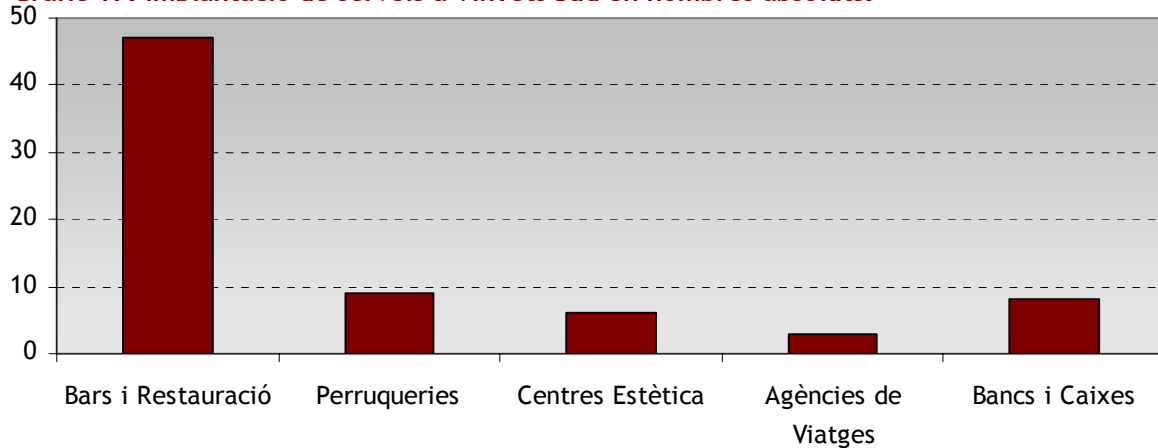
Font: Elaboració a partir de dades de l'Ajuntament de Sant Boi.

A partir d'aquesta representació gràfica a partir de la qual comparem els serveis dels principals carrers d'aquestes dues zones comercials de Sant Boi podem veure com la implantació de serveis és a excepció dels bancs i caixes molt superior en el cas de Marianao. És important aquesta la dada que ens indica que la presència de bancs i caixes és superior a la zona de “El Carrer” que reflecteix el paper de centralitat comercial que té en relació al municipi. Per contra la relació de bars i restaurants és més de dues vegades superior a Marianao i el mateix passa amb els serveis associats a l'atenció de la persona.

Gràfic 16: Implantació de serveis al Centre Històric en nombres absoluts.


Font: Elaboració a partir de dades de l'Ajuntament de Sant Boi.

En aquesta gràfica podem observar com el sector predominant al Centre Històric, tal i com, es posa de manifest al diagnòstic (veure dinàmiques de grup amb els comerciants) és el de bars i restauració. Aquesta oferta sovint està relacionada amb l'oci nocturn per a la gent jove del municipi. La resta de sectors tenen una presència molt baixa posant de relleu la poca activitat que té avui dia el barri.

Gràfic 17: Implantació de serveis a Vinvets Sud en nombres absoluts.


Font: Elaboració a partir de dades de l'Ajuntament de Sant Boi.

En aquest cas, sí que trobem una zona que té una activitat elevada de serveis relacionats amb l'activitat comercial de Sant Boi.

2.9 ESTABLIMENTS COMERCIALS AMB MÉS DE 400 M² DE SUPERFÍCIE COMERCIAL

En aquest apartat aportem la relació detallada de tots els establiments de Sant Boi de Llobregat que tenen una superfície de venda superior a 400 m². A continuació s'analitza la seva localització en funció de:

- Districtes del municipi.
- Tipus d'activitat: sector d'activitat comercial.

Taula 47: Relació dels establiments comercial amb una superfície de venda superior als 400 m².

Nom establiment	Carrer	Barri	M ²	Tipus d'activitat
ALCAMPO	ALBAREDES	Polígon Industrial (Parc Comercial SB)	13.900	Mixt.
LEROY MERLIN SA	ALBAREDES	Polígon Industrial (Parc Comercial SB)	10.193	Venda al detall articles de bricolatge.
CAPRABO	FRANCESC	Marianao	4.929	Comerç al detall, amb predomini

	FERRÉS FERRÉS			d'aliments, begudes i tabac en establiments no especialitzats.
ARTICULOS DEPORTIVOS DECATHLON, S.A.	ALBAREDES	Polígon Industrial (Parc Comercial SB)	4.650	Venda al detall d'articles esportius i productes alimentaris envasats.
TOYS "R" US IBERIA, S.A.	ALBAREDES	Polígon Industrial (Parc Comercial SB)	4.133	Venda al detall de joguines i productes alimentaris envasats.
KIABI	ALBAREDES	Polígon Industrial (Parc Comercial SB)	2.316	Venda articles tèxtil.
CAPRABO	MARIÀ FORTUNY	Centre	1.602	Comerç al detall, amb predomini d'aliments, begudes i tabac en establiments no especialitzats.
DIA %	PROVIDÈNCIA	Marianao	1.246	Comerç al detall, amb predomini d'aliments, begudes i tabac en establiments no especialitzats.
NOROTO S.A.	ALBAREDES	Polígon Industrial (Parc Comercial SB)	1.184	Venda menor d'accessoris i recanvis d'automòbils i muntatge.
DINOSOL SUPERMERCADOS SL.	INDÚSTRIA	Vinyets	1150	Comerç al detall d'aliments, begudes i tabac en establiments especialitzats.
SUPER VIA-95	RONDA SANT RAMON	Casablanca	935	Comerç al detall d'aliments, begudes i tabac en establiments especialitzats.

CAPRABO	VÍCTOR BALAGUER	Centre	900	Comerç al detall, amb predomini d'aliments, begudes i tabac en establiments no especialitzats.
CHAMPION	ALEIX PARÉS I VALLS	Casablanca	884	Comerç al detall d'aliments, begudes i tabac en establiments especialitzats.
FERRETERIA PLANETA	DÍDAC PRIU	Vinyets	800	Comerç al detall de ferreteria i vidre pla.
CONDIS	FRANCESC PI I MARGALL	Marianao	800	Comerç al detall, amb predomini d'aliments, begudes i tabac en establiments no especialitzats.
MECA	INDÚSTRIA	Vinyets	800	Comerç al detall de mobles; aparells d'il·luminació i altres articles per a la llar.
LIDL	RIERA BASTÉ	Centre	800	Comerç al detall, amb predomini d'aliments, begudes i tabac en establiments no especialitzats.
TALLERES LLOBREGAT	DOCTOR ANTONI PUJADAS	Marianao	720	Venda, manteniment i reparació de vehicles de motor, motocicletes i ciclomotors; venda al detall de combustible per a vehicles de motor.
BAZAR EL REGALO	PL CATALUNYA	Vinyets	700	Comerç al detall d'electrodomèstics, aparells de ràdio, televisió i so.
AUTOMOCIÓ DEL BAIX LLOBREGAT	FRANCESC MACIÀ	Vinyets	696	Venda, manteniment i reparació de vehicles de motor, motocicletes i ciclomotors; venda al detall de combustible per a vehicles de motor.

FRUITS MARCET	CERDANYA	Centre	612	Comerç al detall d'aliments, begudes i tabac en establiments especialitzats.
CONDIS	JOAQUIM RUBIÓ I ORS	Marianao	584	Comerç al detall, amb predomini d'aliments, begudes i tabac en establiments no especialitzats.
ESTUDIO 96	JORDI RUBIÓ I BALAGUER	Marianao	544	Comerç al detall de mobles; aparells d'il·luminació i altres articles per a la llar.
FORN	PRIMER DE MAIG	Ciutat Cooperativa	518	Comerç al detall d'aliments, begudes i tabac en establiments especialitzats.
FERRETERIA GAUDI	ANTONI GAUDÍ	Marianao	500	Comerç al detall de ferreteria i vidre pla.
MUEBLES AKTUAL	GIRONA	Marianao	500	Comerç al detall de mobles; aparells d'il·luminació i altres articles per a la llar.
MOBLES S.A.T.	LLUÍS PASCUAL ROCA	Centre	500	Comerç al detall de mobles; aparells d'il·luminació i altres articles per a la llar.
SUPERVIA-95	JOSEP TORRAS I BAGES	Centre	491	Comerç al detall, amb predomini d'aliments, begudes i tabac en establiments no especialitzats.
MOBLES TREVOL	ANTONI GAUDÍ	Marianao	490	Comerç al detall de mobles; aparells d'il·luminació i altres articles per a la llar.
CONDIS	ANSELM CLAVÉ	Centre	484	Comerç al detall d'aliments, begudes i tabac en establiments especialitzats.

COMERCIAL MOTO ROSSELLÓ	ROSSELLÓ	Marianao	475	Venda, manteniment i reparació de vehicles de motor, motocicletes i ciclomotors; venda al detall de combustible per a vehicles de motor.
SURDIESEL	DÍDAC PRIU	Vinyets	450	Venda, manteniment i reparació de vehicles de motor, motocicletes i ciclomotors; combustible per a vehicles de motor.
VISMAC	FRANCESC MACIÀ	Vinyets	450	Comerç al detall d'aliments, begudes i tabac en establiments especialitzats.
TALLERES SUCESORES DE PEDRO BATLLE	MOSSÈN JACINT VERDAGUER	Vinyets	430	Venda, manteniment i reparació de vehicles de motor, motocicletes i ciclomotors; venda al detall de combustible per a vehicles de motor.
MUEBLES Y DECORACION DIAZ	MONTMANY	Marianao	424	Comerç al detall de mobles; aparells d'il·luminació i altres articles per a la llar.
SUMINISTRAMENTS ELECTRIC DEU	PAU CLARIS	Vinyets	420	Comerç al detall de ferreteria, pintures i vidre.
SCHLECKER	ANTONI GAUDÍ	Marianao	400	Altres tipus de comerç al detall.
COMSUM	CRISTÒFOR COLOM	Vinyets	400	Comerç al detall, amb predomini d'aliments, begudes i tabac en establiments no especialitzats.
CODIME MATERIAL ELECTRICO	LLUÍS PASCUAL ROCA	Centre	400	Altres tipus de comerç al detall.
EXPOMOBI	MONTCLAR	Centre	400	Altres tipus de comerç al detall.

XMS XARXES MANTENIMENT I SERVEIS	MOSSÈN ANTONI SOLANAS	Vinyets	400	Comerç al detall d'electrodomèstics, aparells de ràdio, televisió i so.
CONDIS	RAMON LLULL	Ciutat Cooperativa	400	Comerç al detall, amb predomini d'aliments, begudes i tabac en establiments no especialitzats.

Font: Elaboració pròpia a partir de les dades de l'Ajuntament de Sant Boi.

Tal i com es pot veure a la taula, a Sant Boi hi ha avui dia un total de 42 establiments comercials que tenen més de 400 m² de superfície de venda. Dels 42 establiments, n'hi ha només 6 que estan fora de trama urbana consolidada, la resta estan tots dins la TUC del municipi. Amb tot els 6 establiments comercials que estan fora de la TUC aporten un total de 36.376 m² de superfície de venda, que representa aproximadament un 57% de la suma de superfícies de venda de tots els establiments de més de 400 metres de superfície de venda i un 24,4% de la superfície total de tot el municipi.

Si analitzem la distribució dels establiments en funció de la seva ubicació espacial trobem que Marianao és el districte que té un major nombre d'establiments de més de 400 metres de superfície de venda.

Taula 48: Distribució dels establiments comercials amb superfície de venda superior als 400 m² segons districte (en nombre i superfície).

Districte	Nombre d'establiments	Total de superfície
Marianao	12	11.612
Vinyets	11	6.696
Centre	9	6.189
Centre Comercial	6	36.376
Casablanca	2	1.819
Ciutat Cooperativa	2	918
Total	42	63.610

Font: Elaboració pròpia a partir de les dades de l'Ajuntament de Sant Boi.

Si analitzem els sectors de negoci d'aquests establiments trobem que el sector predominant és el quotidià alimentari, explicat per la presència del supermercats (els que precisament estan regulats pel PTSEC¹². A continuació trobem el sector d'equipament de la llar.

A continuació presentem una taula amb la distribució dels establiments en funció de la seva ubicació als diferents districtes del municipi.

Taula 49: Relació dels establiments comercial amb una superfície de venda superior als 400 m² segons sector de negoci (en nombre i superfície).

Sector de negoci	Nombre	Superfície acumulada per sector
Quotidià alimentari	17	17.185
Equipament de la llar	14	17.755
Automoció	6	3.271
Lleure i cultura	2	8.783
Quotidià no alimentari	1	400
Equipament de la persona	1	2.316
Mixt	1	13.900

Font: Elaboració pròpia a partir de les dades de l'Ajuntament de Sant Boi.

¹² Veure pàgina 7 del present document de diagnòstic comercial de Sant Boi.

2.10 RÀTIO DE COMERÇOS PER 100 M LINEALS DE CARRER

A continuació presentem unes taules amb la ràtio de comerços per cada 100 metres lineals de carrer. Aquesta ràtio ens permet aprofundir més en el grau de concentració comercial existent als carrers més comercials de Sant Boi perquè posa en relació l'oferta de comerç amb la grandària dels carrers.

Per elaborar aquesta ràtio ens hem fixat tant en el nombre de comerços com en la superfície de venda que aquests ocupen.

Taula 50. Nombre d'establiments i superfícies comercials dels carrers més comercials "El Carrer", segons ràtio de comerços i superfície per cada 100 metres lineals de carrer.

Nom del carrer	Comerços		Superfície		metres lineals de carrer	Ràtio comerços per 100 metres lineals	Ràtio superfície comercial per 100 metres lineals
	Nº comerços	%	Superfície (m ²)	%			
C/ Francesc Macià*	81	7,62%	7751	5,21%	802	10,10	966,46
C/ Lluís Pasqual i Roca	65	6,11%	4752	3,19%	457	14,22	1039,82
Avinguda 11 de setembre	16	1,51%	1553	1,04%	232	6,90	669,40
Carrer de Víctor Balaguer	16	1,51%	2230	1,50%	330	4,85	675,76
Carrer de Lluís Castells	13	1,22%	893	0,60%	262	4,96	340,84
Carrer Jaume I	10	0,94%	1155	0,78%	301	3,32	383,72
Carrer del Nord	9	0,85%	1268	0,85%	337	2,67	376,26
Plaça de Catalunya	5	0,47%	836	0,56%	330	1,52	253,33
Carrer 3 d'abril	8	0,75%	763	0,51%	525	1,52	145,33
Carrer Marià Fortuny	7	0,66%	2308	1,55%	526	1,33	438,78
Carrer Anselm Clavé	5	0,47%	718	0,48%	204	2,45	351,96
Carrer la Plana	5	0,47%	515	0,35%	169	2,96	304,73
Carrer de Torrefigueres	5	0,47%	461	0,31%	214	2,34	215,42
Carrer Oviedo	4	0,38%	283	0,19%	153	2,61	184,97
Plaça del Mercat Vell	1	0,09%	50	0,03%	143	0,70	34,97
Carrer Montclar	1	0,09%	400	0,27%	74	1,35	540,54
Carrer Baldiri Comas	1	0,09%	104	0,07%	200	0,50	52,00
Eix "El Carrer"	252	23,71	26040	17,50	5259	4,79	495,15

Font: Elaboració pròpia a partir de les dades de l'Ajuntament de Sant Boi.

Taula 51. Nombre d'establiments i superfícies comercials dels carrers més comercials Marianao, segons ràtio de comerços i superfície per cada 100 metres lineals de carrer.

Nom del carrer	Comerços		Superfície		metres lineals de carrer	Ràtio comerços per 100 metres lineals	Ràtio superfície comercial per 100 metres lineals
	Nº comerços	%	Superfície (m ²)	%			
Ronda Sant Ramon	34	3,20%	3098	2,08%	612	5,56	506,21
C/ Eusebi Güell	31	2,92%	2168	1,46%	727	4,26	298,21
C/ Rosselló	29	2,73%	2721	1,83%	882	3,29	308,50
C/ Antoni Gaudí	26	2,45%	3256	2,19%	770	3,38	422,86
C/ Joaquim Rubió i Ors	20	1,88%	1554	1,04%	511	3,91	304,11
C/Joan Martí	20	1,88%	1661	1,12%	85	23,53	1954,12
C/Montmany	19	1,79%	2278	1,53%	566	3,36	402,47
C/ Victòria	14	1,32%	1325	0,89%	741	1,89	178,81
C/Francesc Pi i Margall	16	1,51%	1968	1,32%	450	3,56	437,33
C/Girona	15	1,41%	1514	1,02%	580	2,59	261,03
Pl. de la Generalitat de Catalunya	9	0,85%	740	0,50%	312	2,88	237,18
C/Llibertat	7	0,66%	400	0,27%	438	1,60	91,32
Zona Marianao	240	22,58%	22683	15,24%	6674	3,60	339,87

Font: Elaboració pròpia a partir de les dades de l'Ajuntament de Sant Boi.

Taula 52. Nombre d'establiments i superfícies comercials dels carrers més comercials Ciutat-Cooperativa-Molí Nou, segons ràtio de comerços i superfície per cada 100 metres lineals de carrer.

Nom del carrer	Comerços		Superfície		metres lineals de carrer	Ràtio comerços per 100 metres lineals	Ràtio superfície comercial per 100 metres lineals
	Nº comerços	%	Superfície (m ²)	%			
C/Pau Casals	44	4,14%	1353	0,91%	185	23,78	731,35
C/Ramon Llull	21	1,98%	2223	1,49%	346	6,07	642,49
C/Primer de Maig	15	1,41%	2106	1,42%	400	3,75	526,50
Ciutat cooperativa	80	7,53%	5682	3,82%	931	8,59	610,31

Font: Elaboració pròpia a partir de les dades de l'Ajuntament de Sant Boi.

Taula 53. Nombre d'establiments i superfícies comercials dels carrers més comercials Vinyets sud, segons ràtio de comerços i superfície per cada 100 metres lineals de carrer.

Nom del carrer	Comerços		Superfície		metres lineals de carrer	Ràtio comerços per 100 metres lineals	Ràtio superfície comercial per 100 metres lineals
	Nº comerços	%	Superfície (m ²)	%			
C/ Mossèn Jacint Verdaguer	34	3,20%	3511	2,36%	1105	3,08	317,74
C/Mossen Antoni Solanas	19	1,79%	2083	1,40%	680	2,79	306,32
C/Cerdanya	12	1,13%	1545	1,04%	409	2,93	377,75
C/Indústria	17	1,60%	3633	2,44%	487	3,49	746,00
C/Jaume Balmes	15	1,41%	1547	1,04%	377	3,98	410,34
C/Mallorca	17	1,60%	1622	1,09%	408	4,17	397,55
C/Dídac i Priu	14	1,32%	2700	1,81%	474	2,95	569,62
C/Bonaventura Aribau	10	0,94%	634	0,43%	376	2,66	168,62
Vinyets sud-Zona influència "El Carrer"	138	12,98%	17275	11,61%	3907	3,53	442,16

Font: Elaboració pròpia a partir de les dades de l'Ajuntament de Sant Boi.

Taula 54. Nombre d'establiments i superfícies comercials dels carrers més comercials Centre Històric, segons ràtio de comerços i superfície per cada 100 metres lineals de carrer.

Nom del carrer	Comerços		Superfície		metres lineals de carrer	Ràtio comerços per 100 metres lineals	Ràtio superfície comercial per 100 metres lineals
	Nº comerços	%	Superfície (m ²)	%			
C/O'Donnell	12	1,13%	949	0,64%	236	5,08	402,12
C/Major	8	0,75%	377	0,25%	246	3,25	153,25
Plaça de l'Ajuntament	5	0,47%	375	0,25%	146	3,42	256,85
Rambla de Rafael de Casanova	5	0,47%	596	0,40%	242	2,07	246,28
Centre Històric	30	2,82%	2297	1,54%	870	3,45	264,02

Font: Elaboració pròpia a partir de les dades de l'Ajuntament de Sant Boi.

2.11 ANÀLISI DELS MERCATS MUNICIPALS I NO SEDENTARIS

A Sant Boi hi ha 3 Mercats Municipals sedentaris: Sant Jordi (Vinyets), Muntanyeta (Centre) i Torre de la Vila (Casablanca); més el Mercat de Ciutat Cooperativa, que ara és de gestió privada. Avui dia només podem donar dades d'oferta comercial en relació als 3 mercats que hem citat en primer lloc.

Tal i com hem dit anteriorment, els mercats La Muntanyeta i Sant Jordi estan als extrems del principal eix comercial de Sant Boi de Llobregat. Per tant, la situació dels dos mercats concedeixen a la zona un important atractiu comercial i esdevenen dues locomotores comercials de primer ordre.

No volem oblidar que el Mercat de Sant Jordi es va inaugurar de nou l'any 2006, mercat en el qual s'hi va implantar un nou equipament relacionat amb el lleure i la cultura. El Mercat de la Muntanyeta es va inaugurar el 1998 un cop es van traslladar les parades de l'antic Mercat de Sant Josep al nou equipament. La concessió del Mercat la Muntanyeta estava en mans de la promotora que va portar a terme el procés de construcció de les instal·lacions fins que l'any 2006 l'Ajuntament en va recuperar la titularitat, moment en què es va aprovar un nou reglament intern de funcionament. Al costat del Mercat hi ha un supermercat amb aparcament propi.

En últim lloc, el Mercat de Torre de la Vila és el més nou dels 3 equipaments ja que es va inaugurar per primer cop el novembre de 2004. Aquest nou equipament del barri de Casablanca compleix un paper molt important perquè dona cobertura comercial a dos barris (Casablanca i Camps Blancs) que, com hem vist en els apartats anteriors, no disposen d'una oferta comercial suficient. El Mercat de Torre de la Vila també té un supermercat en les seves instal·lacions.

Ara, passem a analitzar algunes dades en relació a l'oferta comercial de mercats a Sant Boi de Llobregat a nivell individual per apreciar algunes de les diferències que hi pot haver entre ells. A efectes d'anàlisi incloem els altres operadors que es troben instal·lats en els mercats (supermercats, llibreries, oficines bancàries, etc.). A més, a Sant Jordi hi ha 7 locals amb activitat.

Taula 55: Nombre de parades als Mercats Municipals de Sant Boi de Llobregat.

Mercats	Nombre de parades				Total
	Obertes	%	Tancades	%	
Mercat de Sant Jordi	36	100%	0	0%	36
Mercat la Muntanyeta	33	85%	6	15%	39
Mercat Torre de la Vila	15	88%	2	12%	17
Total	84	91%	8	9%	92

Font: Elaboració pròpia a partir de les dades de l'Ajuntament de Sant Boi.

A partir d'aquesta taula podem veure com el Mercat de Sant Jordi té avui dia el 100% de les parades obertes i, en canvi, la Muntanyeta té un 15% de parades sense activitat. Aquest fet posa de manifest diferències importants quant al funcionament i a la gestió dels dos mercats. El Mercat de Torre de la Vila té dues parades tancades. En general, però, el grau d'obertura és alt.

A continuació donem les dades de superfície de venda a les parades. En aquest cas no disposem de dades relatives al Mercat la Muntanyeta.

Taula 56: Nombre de parades als Mercats Municipals de Sant Boi de Llobregat.

Mercats	Superfície de venda a les parades				Total
	m ² Obertes	%	m ² Tancades	%	
Mercat de Sant Jordi	1994,35	100%	0	0%	1994,35
Mercat Torre de la Via	660,32	93%	21,06	3%	681,38
Total	2654,67	99%	21,06	1%	2675,73

Font: Elaboració pròpia a partir de les dades de l'Ajuntament de Sant Boi.

Per matisar les dades que presentem a continuació, és important dir que en el cas del Mercat de Torre de la Vila hi ha 425,54 m² de superfície que corresponen exclusivament al supermercat, és a dir, que representa el 64,4% del total de superfície. Per tant la resta de parades només sumen 234,78 metres que equivalen de mitjana a **15,65 m² de superfície de venda per parada oberta** al mercat. Pel que fa a Sant Jordi, passa exactament el mateix, si tenim en compte que hi ha una llibreria que ocupa 1.057,24 m² de superfície, doncs trobem que hi ha 660,32 m² de superfície que corresponen a les parades i que representa de mitjana 23,58 m² de superfície de venda per parada. I, a més, al Mercat de Sant Jordi hi ha dues sabateries, una botiga de roba, una perfumeria, un establiment de menjars preparats, una merceria, i una copisteria (els 7 locals que hem dit anteriorment) que ocupen 443,90 metres. Per tant, la resta de parades (28) tenen **de mitjana 17,6 m² de superfície de venda**. Per tant, com a conclusió podem dir que les parades de Mercat de Sant Jordi són més grans que les del mercat de Torre de la Vila, 2 m² de mitjana.

Ara, presentem les dades relatives al mix comercial dels 3 mercats de Sant Boi de Llobregat dels quals disposem dades. Podem observar com els altres alimentaris i no alimentaris són el que predominen per l'efecte dels operadors comercials que hi ha als 3 Mercats. Entre els altres sectors sobresurt una mica per sobre el del peix, encara que si prenem carnisseria i xarcuteria junts, el sector de la carn predomina per sobre del peix i de les fruites i verdures.

Taula 57: Mix comercial als mercats de Sant Boi.

Mixt als Mercats	Superfície de venda a les parades (m ²)	
Peix i Marisc	260	6%
Carnisseria, polleria, ous i caça	228	5%
Xarcuteria i cansaladeria	175	4%
Fruites i verdures	122	3%
Bar i restauració	214	5%
Altres alimentaris	1508	33%
Altres no alimentaris	1.827,00	40%
Tancats	209	5%
Total	4543	100%

Font: Elaboració pròpia a partir de les dades de l'Ajuntament de Sant Boi.

Mercats no sedentaris

Actualment a Sant Boi hi ha 4 mercats no sedentaris, el de Sant Josep (al Carrer Riera Basté, davant el Mercat la Muntanyeta), el de Sant Jordi, el de Ciutat Cooperativa i el de Torre de la Vila. A més, a Ciutat Cooperativa hi ha mercat els dimarts i els dissabtes, per tant a efectes d'oferta real hi ha 5 mercats no sedentaris a Sant Boi.

Actualment, hi ha més de 400 parades a Sant Boi relacionades amb els Mercats no sedentaris que representen aproximadament uns **2.500 m² de superfície comercial** addicional a Sant Boi de Llobregat.

Taula 58: Mix comercial als mercats de Sant Boi.

Mercats no sedentaris	Nombre de parades	%
Sant Josep (Dissabte)	130	31,48%
Sant Jordi (Dissabte)	50	12,11%
Torre de la Vila (Dijous)	38	9,20%
Ciutat Cooperativa (dimarts)	105	25,42%
Ciutat Cooperativa (dissabte)	90	21,79%
Total	413	100,00%