



NOTA INFORMATIVA: UTILITZACIÓ DELS EQUIPS DE PROTECCIÓ INDIVIDUALS

1. MASCARETA QUIRÚRGICA:

Són equips sanitaris, o productes sanitaris **(PS)** per a ús clínic dissenyats per evitar la projecció d'aerosols del portador (normalment un treballador, tot i que també podria ser un pacient amb una malaltia infecciosa transmissible per l'aire) sobre l'entorn i les persones que es troben al seu voltant.

Poden ser planes o prisades (algunes tenen forma de tassa) i es lliguen al capdavant amb cintes.

Es tracta d'equips regulats pel Reial decret 1591/2009, de 16 d'octubre, pel que es regulen els productes sanitaris (BOE 268, de 6 de novembre de 2009), que tenen un marcatge CE de conformitat amb aquest Reial decret i segueixen la norma tècnica UNE EN 14683:2006 "Mascaretes quirúrgiques. Requisits i mètodes d'assaig".

RECOMANACIONS:

- El nas i la boca han d'estar tapats.
- Han d'estar subjectes per evitar al màxim l'entrada i sortida d'aire pels costats, per la qual cosa les cintes ha d'estar atapeïdes de manera que la mascareta s'ajusti al contorn facial.
- No estan dissenyades per protegir el seu portador contra el risc d'inhalació de partícules i aerosols emesos a l'aire.

LES MASCARETES QUIRÚRGIQUES NO S'HAN DE FER SERVIR COM A EQUIPS DE PROTECCIÓ RESPIRATÒRIA PER AL PERSONAL TREBALLADOR.

EN CAS D'UTILITZAR MASCARETA QUIRÚRGICA DAVANT UN CAS POSSIBLE, EN ESTUDI O CONFIRMAT DE CORONAVIRUS, RECORDEU DE MANTENIR LA DISTÀNCIA DE SEGURETAT.





2. MASCARETES AUTOFILTRANTS (FFP1, FFP2 O FFP3):

Els equips filtrants o mascaretes autofiltrants, són Equips de Protecció Individual de les vies respiratòries i hauran de tenir el marcatge CE i de categoria III.

Segons la seva capacitat de filtració es classifiquen en:

- ◉ **FFP1 (filtre de partícules tipus P1):** tenen una eficàcia de filtració mínima del 78% i un percentatge de fugida cap a l'interior màxim del 22%.
- ◉ **FFP2 (filtre de partícules tipus P2):** tenen una eficàcia de filtració mínima del 92% i un percentatge de fugida cap a l'interior màxim del 8%.
- ◉ **FFP3 (filtre de partícules tipus P3):** tenen una eficàcia de filtració mínima del 98% i un percentatge de fugida cap a l'interior màxim del 2%.

Protegeixen només del contagi directe per via respiratòria, i evita que malalts disseminin virus. Utilitzar mascaretes sense vàlvula d'exhalació. Han de complir la UNE-EN 149:2001+A1:2010.

La **protecció mínima recomanada** és una mascareta de classe **FFP2** (per a mascaretes autofiltrants) o **P2** (per a filtres acoblables a adaptadors facials), però **quan la persona que la porta pugui estar a menys de 2 metres amb casos en investigació o confirmats**.

La **protecció recomanada per quan es produeix un contacte estret amb un cas en investigació o confirmat, és la de classe FFP3 (per a mascaretes autofiltrants) o P3 (per a filtres acoblables a adaptadors facials)**, ja que proporcionen un grau més elevat de protecció.

RECOMANACIONS:

- Evitar tocar-se la boca, cara i nas, ja que pot ser causa de contagi indirecte a través de les mans, sobretot a persones no acostumades al seu ús.
- Ha de quedar sempre degudament adaptat al nas i a la boca. Existeix el risc de contagi indirecte per "manipulacions indegudes" o per la col·locació i retirada inadequada.
- Poden augmentar la sensació de pànic i psicosi, i amb risc de falta d'oxigen.
- Ajustar la peça facial (comprovar abans de la utilització). L'ajust es pot veure compromès quan:
 - Existeixen cicatrius o malformacions a la zona d'ajust facial.



- Hi ha pèl facial (afaitat 24-48 h abans).
 - El model o talla de l'EPI no és compatible amb les dimensions facials.
- Ajustar la peça facial, per buscar una hermeticitat adequada, podem existir problemes si:
- El pèl facial passa sobre la zona del segellat facial (usuaris amb barba), especialment en zona de contacte entre la mascareta i la pell, impedeix l'estanquitat perfecta del conjunt i disminueix l'eficàcia de la mascareta.
 - L'usuari utilitza ulleres, en el cas de màscares i mascaretes, es pot dificultar l'estanquitat.
- No UTILITZAR els equips marcats amb NR més d'un torn de treball, s'han de rebutjar i eliminar-les immediatament un cop utilitzades.
- Els equips de protecció respiratòria han de llevar en últim lloc, després de la retirada d'altres components com guants, bates, etc.

LA UTILITZACIÓ DE MASCARETA DE PROTECCIÓ, SIGUI FFP2 O FFP3, NOMÉS SERIA NECESSARI DAVANT LA PROXIMITAT (MENYS DE 2 METRES) DE CASOS POSSIBLES, EN ESTUDI O CONFIRMATS.





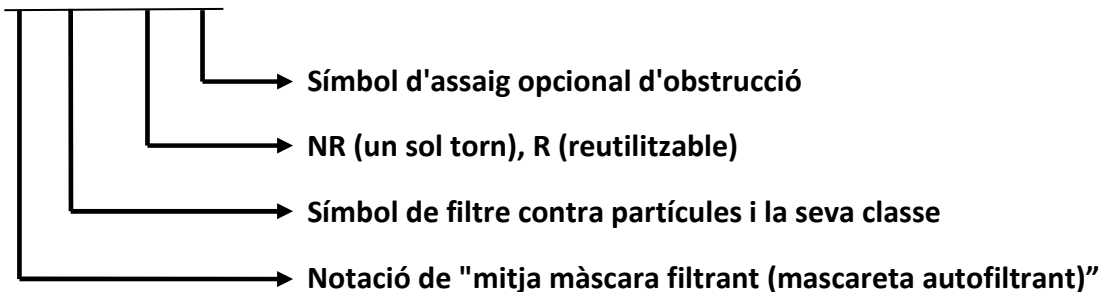
MARCATGE MASCARETA:

Les mascaretes han d'anar marcades amb la següent informació:

- ◉ Nom, marca registrada o altres mitjans d'identificació del fabricant. Marca d'identificació del tipus.
- ◉ La marca CE acompanyada del nombre de l'organisme notificat que li ha fet l'últim control de qualitat de la producció.
- ◉ El nombre i la data de la norma.
- ◉ Han d'estar clarament identificats els components i les parts dissenyades per a ser reemplaçades per l'usuari autoritzat i els subconjunts amb una influència important en la seguretat (la informació corresponent haurà d'estar inclosa en la informació proporcionada pel fabricant).
- ◉ Símbols d'acord amb el tipus i classe.



FFP3 NR D



Exemple:





L'embalatge de les mascaretes, han de tenir: Nom, marca registrada o altres mitjans d'identificació de fabricant. Marca d'identificació del tipus. Número de la norma europea. Classificació. La frase *“Vegeu la informació subministrada pel fabricant”* o el pictograma corresponent. Condicions d'emmagatzematge

Informació rellevant subministrada pel fabricant, entre d'altres, dels següents aspectes: Aplicacions / limitacions. Comprovacions abans de l'ús. Col·locació i ajust. Utilització. Neteja i desinfecció. Emmagatzematge. Manteniment.

Advertències sobre els problemes habituals que puguin sorgir, com per exemple, Ajust de la peça facial. Hermeticitat inadequada. Risc de falta d'oxigen. No utilització dels equips NR més d'un torn de treball.

3. GUANTS DE PROTECCIÓ:

Els guants de protecció han de complir amb la norma harmonitzada UNE-EN 420: 2004 + A1: 2010. I els guants de protecció contra productes químics i microorganismes amb les normes harmonitzades UNE-EN 374-1: 2004, 374-2: 2004 i 374-3: 2004, amb una sèrie de requisits específics per als guants contra microorganismes en relació amb la qualitat en la fabricació d'aquests.

Han de tenir marcatge CE i categoria III. Han de protegir del contagi directe i indirecte per via dèrmica o ferides.

De diferents materials, **es recomanable utilitzar els guants de nitril**.

S'ha de tenir en compte que els guants de protecció d'un sol ús considerats EPI's són molt similars als guants sanitaris (PS). Tenen com a finalitat mèdica específica prevenir l'aparició d'una malaltia en el pacient per transmissió d'agents biològics mitjançant contacte de les mans del professional de la salut.

Per això, existeixen els anomenats **Guants Duals**, els quals estan dissenyats per protegir a la persona treballadora i al pacient de manera simultània. Han de complir tant amb les disposicions legislatives d'EPI com amb les de PS.



RECOMANACIONS:

- S'han de col·locar i retirar adequadament per evitar un risc de contagi indirecte.
- En tasques amb contacte estret amb un cas en investigació o confirmat, considerar la possibilitat d'utilitzar doble guant.
- No tocar-se la cara, fumar amb els guants, tocar-se els ulls, etc., per evitar el risc de contagi indirecte.
- Evitar un possible trencament, perforació del guant durant la seva utilització.
- S'han de rebutjar després de la intervenció amb cada persona, i dipositar en bosses d'un sol ús.
- Abans i després d'utilitzar els guants (que poden fer suar les mans), a banda d'utilitzar solució hidroalcohòlica, s'haurien de rentar les mans amb aigua i sabó.

IMPORTANT PRACTICAR LA HIGIENE DE MANS SEMPRE DESPRÉS DE LA SEVA RETIRADA TANT AVIAT COM ES PUGUI.



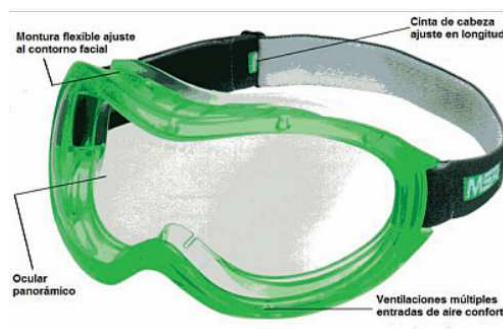
4. ULLERES DE SEGURETAT:

S'ha d'utilitzar protecció ocular davant el risc de contaminació dels ulls per esquitxades o gotes (per exemple: sang, fluids del cos, secrecions i excrecions)

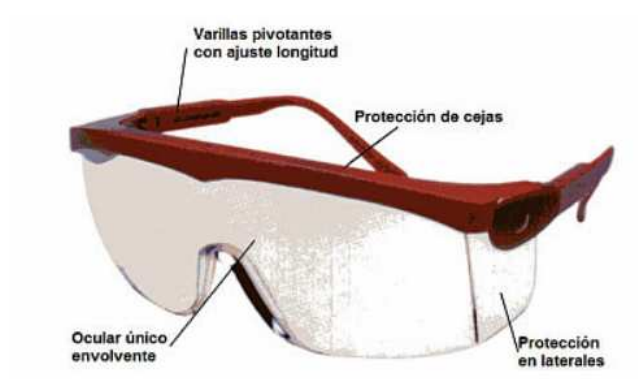
La protecció ocular ha d'estar certificada amb la norma UNE-EN 166:2002 per a la protecció davant líquids:

Es poden utilitzar:

- **Ulleres integrals** davant el risc d'esquitxades de gotes, on el que es busca és l'hermeticitat de la zona.



- **Ulleres de muntura universal amb protecció lateral**, per evitar el contacte de la conjuntiva amb superfícies contaminades, per exemple; contacte amb mans o guants.



En cas que pel tipus d'exposició es necessiti garantir certa hermeticitat de les conques orbitals s'haurà de recórrer a ulleres integrals (camps d'ús 3, 4 o 5 segons UNE-EN 166: 2002, en funció de l'hermeticitat requerida) i, per a la protecció conjunta d'ulls i cara, a pantalles facials.



RECOMANACIONS:

- Evitar tocar-se la boca, cara i nas, ja que pot ser causa de contagi indirecte a través de les mans, sobretot a persones no acostumades al seu ús.
- Evitar tocar els oculars de les ulleres amb les mans per no embrutar-les.
- En cas de fer servir altres EPI's, s'ha d'estar segur que el seu ús sigui compatible perquè ofereixin una protecció adequada.
- S'han de col·locar i retirar adequadament per evitar un risc de contagi indirecte.
- Per evitar malmetre l'ocular no s'ha de netejar mai amb un drap sec. Utilitzar sempre aigua sabonosa o els productes de neteja que indiqui el fabricant, i rentar-se adequadament les mans després de la seva neteja.

EL SEU ÚS NOMÉS SERIA INDICAT DAVANT D'ACTUACIONS AMB UN CAS POSSIBLE, EN ESTUDI O CONFIRMAT DE CORONAVIRUS, RECORDEU DE MANTENIR LA DISTÀNCIA DE SEGURETAT.

5. ROBA DE PROTECCIÓ

Es recomana utilitzar roba de protecció quan es fa necessària la protecció de l'uniforme o roba de la persona treballadora d'una possible esquitxada de fluids biològics o secrecions procedents d'un contacte estret amb un cas confirmat o en investigació durant alguna actuació.

Han de complir amb la norma UNE-EN 14126: 2004 que contempla assajos específics de resistència a la penetració de microorganismes.

Aquest tipus de roba pot oferir diferents nivells d'hermeticitat tant en el seu material com en el seu disseny, cobrint parcialment el cos com bates, davantals, maneguets, polaines, etc., o el cos complet, granota integral.

En la designació, s'inclou el Tipus i la lletra B (de Biològic).



RECOMANACIONS:

- Utilitzar vestit/granota integral de protecció amb costures termosegellades i punys ajustables, preferentment amb caputxa.
- Es recomana utilitzar una talla superior a la que correspongui, perquè proporcioni certa amplitud, atès que les talles molt ajustades dificulten els moviments i la retirada del vestit.
- La roba de protecció biològica, millor que sigui un sol ús, ja que presenta l'avantatge que en eliminar-se s'eviten fonts de possible contagi que podrien aparèixer en el cas que la desinfecció de l'equip no es realitzés correctament.
- En el cas de roba de protecció parcial, com bates, es recomana que la persona porti a sota la roba de treball; mentre que en el cas de vestit/granota integral, sota d'aquest es recomana portar el mínim de roba imprescindible i preferentment transpirable, per evitar el dèficit de transpiració d'aquests teixits impermeables.





6. PROCEDIMENT PER POSAR-SE GUANTS DE NITRIL, MASCARETA I ULLERES DE PROTECCIÓ.

Assegureu-vos de no dur joies i portar els cabells recollits



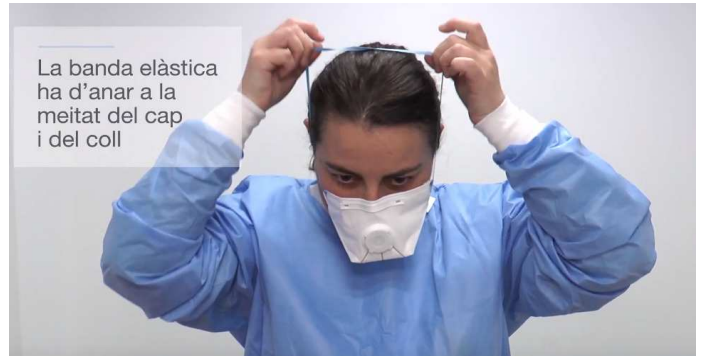
Feu una higiene de mans correcta



Poseu-vos la mascareta



La banda elàstica ha d'anar a la meitat del cap i del coll



Ajusteu-vos la banda elàstica al pont del nas i adapteu-la per sota del mentó



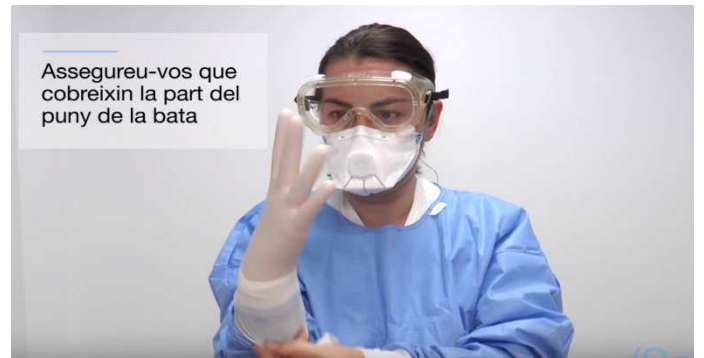
Col·loqueu-vos les ulleres protectores



Poseu-vos els guants

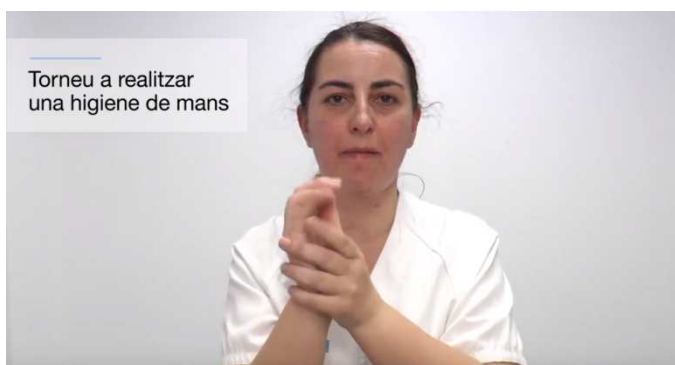
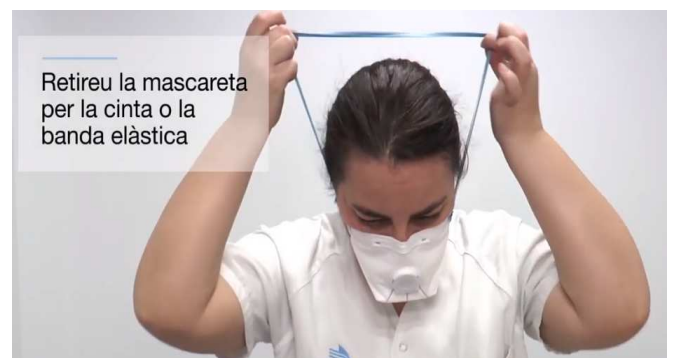


Assegureu-vos que cobreixin la part del puny de la bata





7. PROCEDIMENT PER TREURE'S GUANTS DE NITRIL, MASCARETA I ULLERES DE PROTECCIÓ.





8. BIBLIOGRAFIA

- ◉ **Informació per a professionals. Canal Salut Generalitat de Catalunya**

<http://canalsalut.gencat.cat/ca/salut-a-z/c/coronavirus-2019-ncov/material-professionals/>

- ◉ **Vídeo – Com posar-se els Epi's**

<https://youtu.be/XigQPfag5gM>

- ◉ **Vídeo – Com treure's els Epi's**

<https://www.youtube.com/watch?v=ILMDjiiAJEE&feature=youtu.be>

- ◉ **Ministerio de Sanidad, Consumo y Bienestar Social.** *PROCEDIMIENTO DE ACTUACIÓN PARA LOS SERVICIOS DE PREVENCIÓN DE RIESGOS LABORALES FRENTE A LA EXPOSICIÓN AL NUEVO CORONAVIRUS (SARS-COV-2)*
- ◉ **Institut Català de Seguretat i Salut Laboral.** *Guia d'actuació per a la prevenció de riscos laborals davant d'agents biològics perillosos altament transmissibles en centres sanitaris.*
- ◉ **Instituto Nacional de Seguridad e Higiene en el Trabajo.** *Guía Técnica para la evaluación y prevención de los riesgos relacionados con la exposición a agentes biológicos.*
- ◉ **Institut Català de Seguretat i Salut Laboral.** *Equips de protecció individual (EPI) respiratòria per protegir el personal treballador contra l'exposició a agents biològics per via respiratòria*
- ◉ *Ley 31/1995, de 8 de noviembre, de Prevención de Riesgos Laborales.*
- ◉ *Real Decreto 664/1997, de 12 de mayo, sobre la protección de los trabajadores contra los riesgos relacionados con la exposición a agentes biológicos durante el trabajo.*
- ◉ *Real Decreto 773/1997, de 30 de mayo, sobre disposiciones mínimas de seguridad y salud relativas a la utilización por los trabajadores de equipos de protección individual.*
- ◉ *Real Decreto 1591/2009, de 16 de octubre, por el que se regulan los productos sanitarios.*